

LASSmeddelande

nr 1 1999



Martin Klashed +220

LassMeddelande nr 1 1999, utgivet Februari 1999

Medlemstidning för Linköpings Allmänna Schacksällskap.

Redaktör: Christer Larsson, tel. 013-24 58 08, email chrla894@student.liu.se
Torped: Conny Olsson tel. 013-17 41 11, email:conny.olsson@linkoping.mail.telia.com
LASS postgiro: 49 61 30-6
Spellokal: Götgatan 48, Linköping, tel. 013-10 43 50
Ordförande: Jan Westlund, tel. 013 - 410 88,
Vice ordförande: Conny Olsson, tel. 013 - 17 41 11
Sekreterare: Jan Lindström, tel. 013 - 33 00 31
Kassör: Martin Kylinger, tel. 013 - 21 34 16
LASS Hemsida: <http://mbr-entertain.neotown.com/hemlass/> Red. Christer Larsson

Innehåll

Redaktörens ruta: LASSmeddelande lufsar vidare!	3
LASS I: Klagovisa öfver denna kalla och regniga höst...	4
LASS II: Nytt kontrakt grejat?	9
LASS III: Goda mackor i Skärblackal	11
LASS IV: Nu är det bara hemmamatcher kvar!	13
Västkostspelen: Dyr fest i Falkenberg!	16
Individuella resultat från lagmatcherna och KMs tabeller	17
A-KM: Bengt Nilsson nygammal klubbmästare!	19
B-KM: "Vinst utan att imponera"	21
LASS-profiler: Martin Klashed och Jörgen Fransson	23
Pontus bravader: Schack kring juletid	27
Karlstad Open: Hur man vinner över en stormästare!	32
Problemschack: Svart eller vitt, eller...	38
Spelkalender våren 1999	42
Ratinglista 1999-01-01	43

© Författarna och redaktionen, 1998. Material får ej publiceras i sin helhet utan copyrightinnehavarnas tillstånd. Delar av artiklar, t.ex kommenterade partier, får reproduceras med angivande av källan.

Omslaget: Martin Klashed har gått fram starkt under hösten. Blir han även utsedd till klubbens myskille? Läs intervju på sidan 23 och om hans B-KM-seger på sidan 21.

Redaktörens ruta:

LASSmeddelande lufsar vidare!

Årets första nummer är fullspäckat med artiklar, partier och andra lustigheter. Jag vill på en gång tacka de som varit med och lämnat bidrag, utan er skulle det bara bli lite bilder, möjligen lite rubriker och en redaktörens ruta. Stort tack också till Conny Olsson som påminner de som "glömt bort" att skriva!



av
**Christer
Larsson**

Minnesvärt från hösten och vintern, förutom mitt usla spel, Conny Olssons comeback efter debaklet under SM, med höjdpunkten då han besegrade självaste GM Lars Karlsson under Karlstad Open i julas. Segern i blyxt-KM inte att förglömma! Enda plumpen såvitt jag kan se var att han inte lyckades vinna KM, där Bengt Nilsson till slut segrade. Det var något parti i förstalaget också, men det har vi lagt till handlingarna. Martin "kometen" Klashed verkar ohejdbar, säker segrare i B-KM och vinst i sin första match i andralaget. Med 220 nya rankingpoäng i bagaget är han en joker i årets LM där han inlett starkt med två segrar på två ronder. Även han deltog i Karlstad Open och var där en hårsman från att vinna rankingpris! Pontus Carlsson har som vanligt varit ute och tävlat flitigt. Efter en halvbra insats i Ungdoms-VM lyckades han avsluta

höstsäsongen fint med en delad 10:e plats i Malmö Open. Han var näst bäste svensk i Hallsberg-turneringen (där kom han även 2:a i den traditionella blyxtturneringen), samt segrade i skol-NM och skol-DM. Dessutom knep han annandagsblyxten!

Förstalaget har det svårt i elitserien, men i januari kom första poängen! Stort grattis till samtliga! "Han med ölen" var senare efter matchen nere på sta'n för att se om det fanns några schack-groupisar. Det fanns inga. Kommer Linköpings bästa schacklag någonsin få den uppmärksamhet det förtjänar? Hur många "idrottslag" finns det i Linköping som tävlar i högstadivisionen?

Hemsidan verkar ha blivit en liten succé i varje fall. Både LASSare och folk från övriga schacksverige besöker den, för närvarande får hemsidan drygt 300 träffar i månaden! Ett problem finns dock, utrymmet börjar krympa, så det blir nog fler flyttLASS i framtiden!

I detta nummer: Rapporter från lagen, A och B-KM, Karlstad Open, Pontus schackspelande under jullovet, Västkost-spelen samt ännu en geniknolsnuggande problemschackartikel av Göran Forslund. Nytt och efterlängtat: sidnummer!

Till sist ett par ord att fundera över: "Jag kunde ha varit mig själv - men utan häpnaden, och det skulle ha betytt att jag var nån helt annan."

Wislawas Szyborska ■

LASS I:

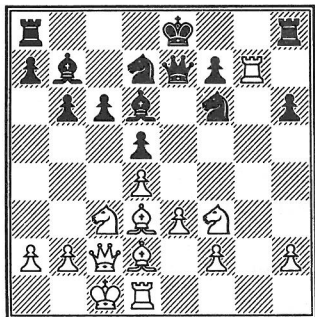
Klagovisa öfver denna regniga och kalla höst...

Nja, det har ju inte gått så bra. Noll poäng av tio möjliga; tränare har fått sparken för mycket bättre resultat än så. Låt oss ta förlusterna i tur och ordning: Mot Manhem var vi faktiskt med i matchen ganska länge, och ett tag såg det ut som om Manhems lagledare, Mats Eriksson, ångrade att han ställt över en av sina bästa spelare. Bengt och Robert



av
Bo
Sjögren

gnetade till sig säkra remier; Janne och jag fixade också remier, men de var lite mer äventyrliga; i mitt fall slapp jag undan med blotta förskräckelsen därför att min motståndare i hastigheten glömde bort att tre är större än två. Och Viktoria krossade sin motståndare:



(Johansson-Ronneland)

Vit har kommit mycket bra ut ur öppningen; svart har många svagheter på kungsflygeln.

14. Sh4!

Sådana här drag är perfekta att slänga in i tidsnöd! Vit ämnar "självklart" spela Sf5 i nästa drag. Men det finns en liten finess till; och trots att Ronneland inte var i tidsnöd missade han den...

14. - 0-0-0?? 15. Sg6! De8
16. Sxh8 Dxb8 17. Tg2 Kb8 18. f3
c5 19. Sb5 Le7 20. Le1 Sh5
21. Lf5 a6 22. Sc3 b5 23. Lxd7
Txd7 24. Df5 Sf6 25. Lg3+ Ka7
26. Le5 Td8 27. dxc5 Lc8 28. Df4
1-0

Men där var också det roliga slut. Pontus maldes långsamt men säkert sönder av Winsnes; Jörgen offrade kvalitet för två bönder, men bönderna försvann så småningom; och Conny offrade i en chansrik ställning pjäs, men hade tyvärr räknat fel någonstans.

Mot Sollentuna var vi förstås chanslösa; vi lyckades i alla fall få med oss tre remier genom Bengt, Janne och Conny. Och jag borde nog ha haft en också:

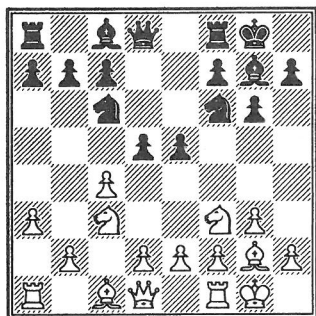


□ Evgenij Agrest 2630, Sollentuna SK

■ Bo Sjögren 2219, LASS

Elitserien 1998, rond 2.

1.c4 e5 2.Sc3 Sf6 3.Sf3 Sc6
4.a3 g6 5.g3 Lg7 6.Lg2 0-0
7.0-0 d5!?!



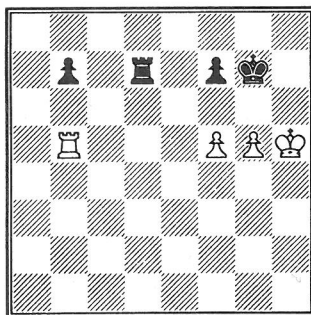
Vad är det för särskilt med det där; brukar man inte spela d5 titt som oftast i engelskt? Jo, men inte just här: 8.cxd5 Sxd5 9.Sxe5! vinner ju bonde. Men det visar sig att svart får jättekomp efter 9... Sxc3 10. Sxc6 Sxe2+ 11. Dxe2 bxc6. Detta hade jag naturligtvis ingen aning om när jag spelade d5; jag såg att jag satt bort bonde precis när jag släppt bonden. Agrest tänkte i bortåt tio minuter, och avstod från att syna...Så det verkar som jag hittat en TN! Vad säger teorioraklen?

8.cxd5 Sxd5 9.Sxd5 Dxd5 10.d3 Sd4 11.Sxd4 Dxd4 12.Dc2 c6 13.Le3 Dd8 14.b4 Le6 15.Tab1 Ld5 16.Lh3 Te8 17.f3 Lf8 18.Lf2 Le6 19.Lg2 Dd7 20.Tfd1 a5 21.Dc3 axb4 22.axb4 Lg7 23.b5 cxb5 24.Db4 Ta2 25.Lf1 Ld5 26.Dxb5 Dxb5 27.Txb5 Lc6 28.Tb6 Tea8 29.Le3 T8a6 30.Tdb1 Txb6 31.Lxb6 Lf8

32.Kf2 Tc2 33.f4 e4 34.dxe4 Lxe4 35.Td1 Lc5+ 36.Lxc5 Txc5 37.Lg2 Lxg2 38.Kxg2 Tc7?!

Förmodligen en onödig försiktighets-åtgärd; 38... Tb2 med idén att bogsra bonden så långt fram som möjligt är mer aktivt; det binder upp vits pjäser bättre. Men någonstans i bakhuvudet hade jag ett parti mellan Karpov och Hort, där Hort spelade något ungefär så, varpå Karpov vann.

39.Tb1 h5 40.Kf3 Kg7 41.h3 Te7 42.Tb6 Tc7 43.g4 hxg4+ 44.hxg4 Te7 45.e3 Tc7 46.g5 Te7 47.e4 Tc7 48.f5 gxf5 49.exf5 Tc3+ 50.Kg4 Tc7 51.Kh5 Td7 52.Tb5



52... Kh7?

Nu blir det genast svårare. Efter 52... Tc7 är det svårt att se vad vit ska företa sig.

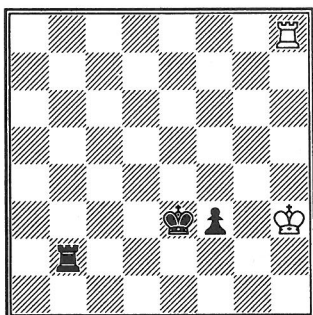
53.Te5 Td1 54.Te7 Th1+ 55.Kg4 Tg1+ 56.Kf4 Tf1+?

Här någonstans går nog sista tåget (56... Kg8!)

57.Ke5 Kg7 58.g6 Te1+ 59.Kd6

Td1+ 60.Kc5 Tc1+ 61.Kd4 Td1+
 62.Kc3 b5 63.Txf7+ Kg8 64.Tb7
 b4+ 65.Txb4 Tf1 66.Tb8+ Kg7
 67.Tb7+ Kg8 68.Tf7 Td1 69.Kc4
 Td2 70.Kc5 Td1 71.Kc6 Td2
 72.Kc7 Td1 73.Td7 Tf1 74.Td5
 Kg7 75.Kd8 Kf8 76.Kd7 Kg7
 77.Ke6 Te1+ 78.Te5 Ta1 79.Te4
 Ta6+ 80.Ke5 Ta5+ 81.Kf4 Ta1
 82.Te7+ Kf8 83.Tb7 Kg8 84.Kg5
 1-0

Mot Södra SASS hade vi väl hoppats bita ifrån oss hyfsat, men av detta blev intet. Pontus, som på egen begäran flyttats ned en bit i laget, vann och Conny och Janne fixade remier. Den här gången var det Bengt som skulle hållit remi mot en stormästare i ett tornslutspel:



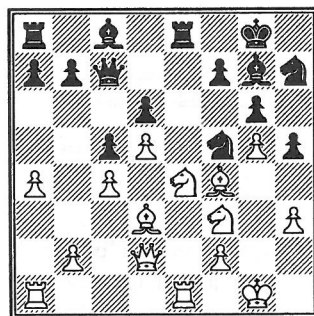
(Nilsson - Åkesson)

64.Kg3?

Bengt hade bara fåtalet minuter kvar för resten av partiet, och väljer fel plan; 64.Ta8! är remi (Om man ska vara noga duger 64.Tc8 och 64.Te8+ också). Idén är att kunna sätta in tornet i försvaret från den "långa" sidan. Nu vinner svart ett viktigt tempo.

64... Tg2+ 65.Kh3 Tg1 66.Te8+
 Kf2 67.Kh2 Tg2+ 68.Kh1 Tg5
 69.Th8 Kf1 70.Kh2 f2 71.Tf8
 Te5 0-1

Matchen mot Schack 08 tycker jag vi glömmer; det var nämligen inte långt ifrån att det faktiskt också blivit 0-8 i slutresultat. Att det inte blev så kan vi tacka två debutanter från andralaget för: Björn Alling, som höll Per Thorén stängden, och Miron Vujadinovic, som fick till en snygg avslutning mot Joakim Nyander; så snygg att den publicerades i TFS:



(Vujadinovic - Nyander)

18.Sf6+!!

Ett bondeoffer med krut i! Svarts kungsflygel brakar nu ihop å det förfärligaste.

18... Sxf6 19.gxf6 Txe1+
 20.Txe1 Lxf6 21.Te8+ Kh7
 22.Lxf5 gxf5 23.Lg5! Dd7
 24.De2! Lg7 25.Sh4 Lh6
 26.Dxh5 Dxe8 27.Dxh6+ Kg8
 28.Lf6 1-0

I sista matchen före juluppehållet var vi

försämdligt nära; torsk med uddamålet mot Eksjö. Det såg länge bra ut; bara en sådan sak som att Ingvar hade 45 minuter kvar efter femton drag i stället för de vanliga två-tre! Han vann naturligtvis ganska lätt; Robert vann också, mot Fredrik Gustafsson, efter ömsesidigt hårt spel. När såg ni Robert spela skandinaviskt senast?

Fredrik Gustafsson 2197, Eksjö SK

Robert Ericsson 2171, LASS

Elitserien 1998, rond 5.

1. e4 d5

Tufft, djärvt och oväntat; såväl för Fredrik och mina lagkamrater som för mig själv.

2. exd5 Sf6 3. d4 Sxd5 4. Sf3 g6
5. Le2 Lg7 6. c4 Sb6 7. Sc3 0-0
8. 0-0 Lg4 9. Le3 c6

Ack så lamt - ack så fel. Efter att ha laddat upp med hela arsenalen mot d4-bonden finns det bara ett drag: 9. - Sc6! och svart har utjämnat. Men jag tvekade inför 10. c5 Sd5 11. Db3 då jag inte riktigt förstod hur man skulle reda upp dubbelhoten mot Sd5 och b7. En bra start är nog 11. - Scb4.

10. Db3

Det är som jag alltid har sagt: efter c7-c6 står vit alltid på vinst. Detta parti är inget undantag.

10. - S8d7 11. Tfd1 Dc8 12. h3
Lxf3 13. Lxf3 e5

Vit har allt man kan önska sig: terrängfördel, löparparet, bättre koordination, de vita pjäserna... Svarts enda plus är bättre tid och en snillrik plan som givetvis visade sig vara grymt felaktig.

14. d5

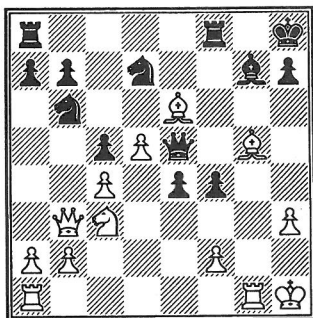
Man brukar säga att det är bättre med en dålig plan än ingen plan alls. Efter mit: planerade 14. - f5 15. dxc6 bxc6 16. c5 f4 är dock detta påstående ytterst tveksamt eftersom 16. - f4 är otillåtet pga att svart står i schack...

14. - c5 15. g4

"Om du inte har en plan - dra en kantbonde. Alltid händer det något." Ett påstående som jag tror härstammar från Bent Larsen!? Efter 15. a4! blir svart effektivt ihopknycklad. En annan plan är 15. d6 följt av Ld5/Sd5. Nu får jag däremot något konkret att spela på. Dessutom har vit endast cirka 20 minuter kvar till tidskontrollen.

15. - f5 16. gxf5 gxf5 17. Lg5
De8 18. Kh1 e4 19. Le2 f4 20.
Lg4 De5 21. Tg1 Kh8 22. Le6

Fredrik har spelat starkt i sin egen tidsnöd. Hade jag suttit på vits sida hade jag nog spelat bort mig för länge sedan. De 20 minuterna är nu endast fyra och stärkt av att jag inte har stått så här bra i partiet sedan drag nio slänger jag in ett suspekt kvalitetsoffer. Ett objektivt bättre drag hade varit 22. - e3 med en balanserad ställning.



22. - Tf5 23. Lxf5

Med 1-2 minuter kvar på klockan slukas kvalitetsoffret. Det fanns flera drag att beakta såsom Lxd7, Sxe4 och Le7 men svart klarar sig bra i samtliga fall. Men efter 23. h4(!) h6 24. Sxe4! bestraffas troligen svarts chansning hårt. Nu blir det istället spel mot ett mål.

23. - Dxf5 24. Se2 f3 25. Sf4 h6 26. Lxh6 Lxh6 27. Dc3+ Kh7 28. Tg4 Sf6 29. Th4 Dg5 0-1

Kommentarer av Robert Ericsson.

Poängskörden kompletterades av övertäcknad, som äntligen fixade en remi i ett tornslutspel mot en stormästare (Hur man gör? 1. Man möter en relativt lugn och sansad stormästare; 2. man spelar upp en remiställning; 3. man försätter motståndaren i lätt tidsnöd (ca 4 drag på en minut); och 4. man bjuder remi. Svårare än så är det inte...), Bengt, som i sedvanlig stil pressade hem en halva, och Conny, som spelade ett jämnt parti på sista bordet. För att vi skulle ha vunnit matchen borde någon av Pontus eller Viktoria ha tagit poäng, men det lyckades alltså inte.

I ett succescenario hade vi haft en tre-fyra poäng nu, förslagsvis i matcherna mot Manhem, Södra och Eksjö. Nu har vi inte varit i närheten av det, och det är bara att inse att vi inte räcker till. Men någon poäng borde vi väl få med oss på vägen tillbaka till ettan?

Individuella resultat se sidan 17. ■

Snabb-LM

Snabbschacks-LM samlade 16 deltagare, vilket får anses hyggligt. Segrade gjorde Rikard Backelin, Farsta SK (dock boende i Åbylund) på samma poäng som Pontus Carlsson. Peter Halvarsson tog hem rankingpriset.

Namn	Poäng	kvp
1. Rikard Backelin	5	18
2. Pontus Carlsson	5	15
3. Rizo Pepic	4,5	16
4. N Malesevic	4	17
5. Peter Halvarsson	4	12*
6. Torvald Larsson	4	10
7. Märten Aronsson	3	13
8. Conny Olsson	3	12,5
9. Curt Peterson	3	9
10. Jan Lindström	2,5	12,5
11. Chris Jordan	2	10
12. Ove Nyhlén	2	7
13T.Arno Platau	2	6
13T.Jonas Söderberg	2	6
15. Niklas Lundin	2	5
16. Kenneth Leander	0	0

* Rankingpris

LASS II:

Nytt kontrakt grejat?

En vinst och två förluster är facit efter höstens kamper för Lass II. Det började med ett derby mot nyuppflyttade Allians Skänninge. Frågan här för mig som lagledare blev vem jag skulle sätta på toppborden mot Bengt Hammar och Gert Svensson. Eftersom LASSarna är jämnrankade i början finns alltid detta spelrum.



av
**Tom
Axelsson**

Döm om min förvåning (besvikelse) när ingen av de tilltänkta topparna i Allians kom till start. Nu blev motståndet ett annat, men en av de tilltänkta exekutörerna Björn Alling fungerade ändå.

□ Björn Alling 2024, LASS II

■ Anders Larsson 2165, Allians

Allsvenskan 1998, rond 1.

1. d4 Sf6 2. c4 c5 3. e3 g6 4. Sc3 Lg7 5. Sf3 0-0 6. Le2 b6

Något tveksam idé. Men om svart slår cxd4 och spelar d5 kommer man in i en ställning i Tarraschförsvaret i förhand vilket jag gillar.

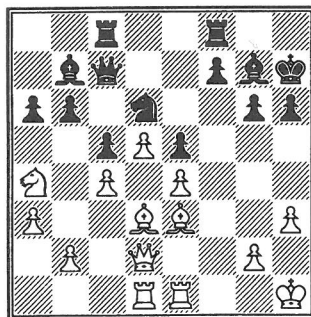
7. 0-0 d6 8. Te1 Sc6 9. a3 Lb7 10. d5!

Svart har tappat tempon på dragen b6, Lb7 och Sc6 när vit nu låser centrum. Vits tempoförlust med e2-e3-e4 är mindre viktig.

10. - Sb8 11. e4 Sbd7 12. Sh4 Se8 13. f4 e5 14. Sf3 exf4 15. Lxf4 h6 16. Dd2 Kh7 17. Ld3 De7 18. h3 a6 19. Tad1 Tc8 20. Kh1 Se5.

Det är svårt att hitta några direkta förstärkningar för svart. de många tempoförlusterna gör att han varken hittar motspel i centrum eller på damflygeln.

21. Sxe5 dxe5 22. Le3 Sd6 23. Sa4 Dc7



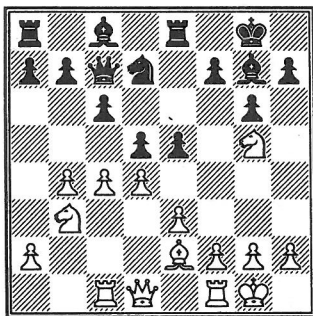
24. b4! b5 (cxb4 25. Sxb6 ... 26. c5 är också bra för vit) 25. bxc5 bxa4 26. cxd6 Dxd6 27. c5 Dd7 28. c6 Lxc6 29. dxc6 Dxc6 30. Tc1 Dd6

31. Le2 Dxa3 32. Lxa6 Tfd8 33. Lxc8 Txd2 34. Lxd2 Dd3 35. Lb4 Dd4 36. Lc5 Dd8 37. Lb7 f5 38. Ted1 De8 39. La3 h5 40. Tc7 Kh6 41. exf5 uppg.

Kommentarer av Björn Alling.

Segersiffrorna skrevs till 5-3 men kunde blivit större. Skönt att börja serien med en vinst.

Andra rondan var mot Schack 08 II. Pekingbornas andralag har en situation i allsvenskan som verkar lite tråkig. Man är fast förankrad i div I, inte bara genom spelstyrka, utan också via reglerna som förhindrar andralag i högsta serien. Vi brukar förlora klart mot dom och när vi drabbades av flera vakanser var spänningen över. Vi ledde dock matchen ett slag!



(Axelsson-Schütz)

13. - exd4 14. cxd5!? Dd8

Jag hade mest tittat på 14.- De5 så vid första anblicken såg draget bättre ut. Nu kan jag ju inte flytta springaren med tempovinst, eller kan jag det?

15. Sxf7

Knappast värd ett utropstecken, alternativet var bara tråkiga.

15. - Kxf7 16. dxc6 Sb6?

Bättre var 16. - Se5 med oklart spel. Svart försöker i första hand förhindra löparen att komma till c4 men missar nästa drag.

17. Lf3!

Hädanefters spelar vits pjäser sig själva!

17. - Sd5 18. Sxd4 Lxd4 19. Dxd4 Le6 20. cxb7 Tb8 21. Tfd1 Sf6 22. Df4

Bonden på a7 hängde visst, men det här såg bättre ut.

22. - Ld7 23. Txd7+ Dxd7 24. Tc7 Dxc7 25. Dxc7+ Kg8 26. h3 Tbd8 27. Le2 Se4 28. Lg4 g5 29. Le6+ Kh8 30. De4+ uppg.

Trots den här starten blev förlustsiffrorna 1 1/2 - 6 1/2.

Skara kom, trots snöoväder, till oss i tredje rondan som serieledare och återigen hade vi svårt att mönstra vårt bästa manskap. Med Ari Ziegler och Lars-Göran Eklund på de två första borden som givna poäng blev siffrorna till slut 2 1/2 - 5 1/2. Endast Jens Alfredsson glädde genom att norpa damen i en komplicerad ställning.

Vårsäsongen börjar i Karlstad och slutar med slutspel i Linköping. Nytt kontrakt!

Javisst ska vi greja det!

För individuella resultat se sidan 17. ■

LASS III:

Goda mackor i Skärblacka!

Då var det dags för LASS III att starta om med spel i division 4 efter nedflyttningen i våras. Den största skillnaden är att laget numera är decimerat till endast fem spelare vilket ju gör lagresultatet, enligt mitt tycke, lite mer chansartat. Hur har det då gått för LASS III att spela som favoriter till seriesegern. Nedan följer ett kortfattat sammandrag av spelade matcher.



av
**Michael
Carlsson**

Rond 1:

LASS III – Finspångs SK II 5-0.
Segern var övertygande, motståndarna lämnade w.o i brist på spelare. Det är ju tråkigt att sådant skall förekomma i ett seriesystem med allsvensk status.

Rond 2:

Skärblacka SK–LASS III 1,5–3,5
Det känns lite konstigt att besöka östgötametropoler som man inte varit i sedan juniortiden i schacksammanhang. Trots ortens litenhet lyckades vi köra fel, vilket upptäcktes när byn började ta slut. Om matchen är inte mycket att säga, Fredrik och Janne vann varsitt välspelat parti medan P-O:s motståndare tidigt tappade greppet om partiet. För övrigt kan man minnas de goda köttbullsmackorna som serverades.

Rond 3:

LASS III–SS Allians III 3,5–1,5
Vi började starkt med en w.o-vinst på sista bordet. Fredrik vann, som vanligt med säker hand och P-O inkasserade en välförtjänt vinst. Själv försökte jag spela lite schack mellan kaffekokningarna och det höll på att sluta med en förskräckelse, men reddes upp till en delad poäng. Janne lyckades trassla till en bra ställning så att motståndaren fick till lite taktiska hot och så var den söndagen förstörd. Sammanfattningsvis kan man säga att LASS III har motsvarat förväntningarna och leder serien med några partipoäng till godo på närmaste lag. Troligen är Skärblacka, som vi besegrat, och LASS IV våra svåraste konkurrenter till serieseger, men alla fyra LASS-lagen har chans till placering på övre halvan i tabellen.

Jan Lindström 1793, LASS III

Åke Frisk 1573, Skärblacka SK

Allsvenskan 1998, rond 2.

1. e4 e5 2. Sf3 Sc6 3. Lb5 a6 4. La4 Sf6 5. 0-0 Le7 6. Te1 b5 7. Lb3 0-0 8. c3 d6 9. h3 Lb7

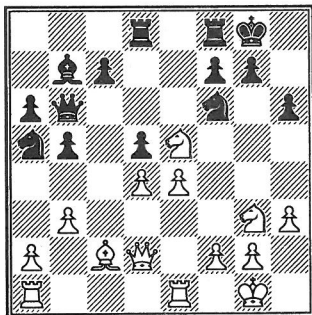
Tveksamt, Sa5 aktivare.

10. d4 h6 11. Sbd2 exd4 12. cxd4 Dd7

Ingen aktiv plan från svart. Även nu

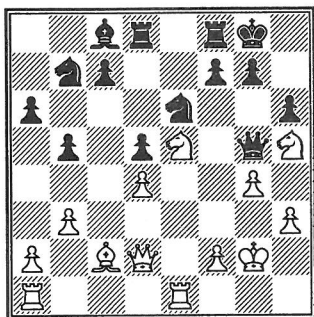
verkar Sa5 följt av c5 vara en bättre spelidé.

13. Sf1 Sa5 14. Lc2 d5 15. Sg3 Lb4 16. Se5 De6 17. Ld2 Lxd2 18. Dxd2 Db6 19. b3 Tad8



Svarts pjäser står passivt på damflygeln. Dags att starta ett angrepp!

20.Sf5 Sxe4 21.De3 De6 22.Df4 Lc8 23.g4 Sg5 24.Kg2 Df6 25. Dd2 Sb7 26.Sg3 Se6 27.Sh5 Dg5



och snart tar det slut...

28. f4 Dh4 29. Dd3 g6 30. Sxg6 fxg6 31. Dxg6 uppg.

Kommentarer av Jan Lindström.

För individuella resultat se sidan 17. ■

Skol-SM

spelades i år nästan på hemmaplan, dvs i Norrköping. 22 LASSare deltog, vilket väl kan betraktas som hyfsat även om man kanske hade förväntat sig fler med tanke på det korta resavståndet. Som vanligt var Pontus Carlsson den som lyckades bäst med en tredjeplats i klass B. En annan mycket bra insats svarade Johan Andersson (88) för, då han belade sjundeplatsen i klass H.

Resultat:

Klass B (8r,63delt)	
3. Pontus Carlsson	6
16. Per Erlandsson	5
18. Alexander Pettersson	5
23. Martin Klashed	4.5
Klass C (8r,61delt)	
42. Per Granbom	3.5
Klass E (8r,100delt)	
17. Peter Andersson	5.5
81. Ylva Nordlund	3
Klass F (8r,116 del)	
15. Emil Westlund	5.5
47. Mårten Hernebring	4.5
Klass G (11r,111del)	
50. Fassil Carlsson	6
52. Jonas Hådén	6
67. Thomas Pettersson	5
97. Arash Moosavi	4
98. Carl Bergenhem	4
Klass H (11r,102del)	
7. Johan Andersson	7.5
28. Taino Bendz	6.5
87. Annika Lönnemark	4
Klass I (11r,109del)	
52. Tim Johansson	5.5
54. Bobby Keselman	5.5
62. Johan Andersson	5
64. Tobias Svensson	5
76. Mattias Önnegren	5

LASS IV:

Nu är det bara hemmamatcher kvar!

Efter en höst med två vinster och en förlust, är det bara fullpott som gäller om vi vill vinna gruppen, och det vill vi. I fjärdelaget har vi under hösten bara använt sju spelare: Peter Halvarsson, Stefan Fransson, Alexander Pettersson, Svante Andersson, Arno Platau, Peter Andersson och så jag själv.



av
**Kristian
Friebe**

Vi började hemma mot Schack 08 IV, som oftast är mycket sämre borta än hemma, och så var fallet även denna gång. De kom bara med fyra man varav två lovande juniorer på 1200. En lätt match, nja 3.5-1.5, är hyfsat. Alexander, som mötte en av juniorerna, såg ut att ha partiet under kontroll, men blev lurad av sin yngre motståndare och förlorade. W.o:n tog naturligtvis jag själv hand om.

Sedan var det dags för vår enda riktiga bortamatch i den här serieomgången, nämligen Finspång. Naturligtvis hade den första köldknäppen kommit, så när jag gick upp för att sparka igång bilen visade kvicksilvret -12 grader. Väl nere vid klubben mötte jag en stel Peter Halvarsson som väntat en halvtimme,

"Bussarna går inte så ofta", sade han glatt.

En efter en dök spelare ned på klubben, då alla lag hade bortamatch den här söndagen. Sist ned på klubben kom lagets viking, Stefan Fransson. Han trotsade kylan och cyklade från Malmslätt. Ett glatt gäng var vi som lämnade stan för vår enda bortamatch. Hack i häl hade vi tredjelaget som skulle till Skärblacka.

Resan var en riktigt njutning. Vi var ett glatt pjäsflyttargäng som pratade om allt möjligt utom schack.

Väl framme i Finspång körde vi fel, men kom ändå direkt på spellokalen. Tur att stan inte är så stor!

Matchen blev ganska lätt. Det såg bra ut från början, Stefan vann torn, jag en bonde och de övriga stod sunt. När sedan Svante lurat av sin motståndare en pjäs och Alex vunnit kändes det bra. Då hände dock något i mitt parti. (*Se diagram.*)

Svante vann sedan sitt parti och Peter säkrade med en remi på första bordet. Matchen slutade 4-1. Jag lyckades vinna, men Stefans motståndare fick ett extremt motspel efter tornförlusten så Stefan fick inte ut mer än en remi.

Gruppen består av, som de flesta vet, fyra LASS-lag och detta resulterade i att alla LASS-lagen hade hemmamatch rond 3. Detta innebar alltså att en hel allsvensk grupp var samlade på ett och samma ställe! P g a två w.o-förluster på femteborden i motståndarlagen gjordes

lite omförflyttningar i sista stund. Micke, i tredjelaget, hade fått klart med sin femtebordsspelare, Peter Andersson, på morgonen och fick sedermera en w.o. Jag offrade mig, mycket p g a att jag hade slutat jobbet kl 06.00, och tog w.o:n istället för Peter och satte in honom i mitt lag på femtebordet. Peter gjorde ett bra parti mot sin 200 poäng bättre rankade spelare och fick remi. Mitt "avhopp" innebar att hela laget flyttades upp ett bord, men det tycktes inte ha någon betydelse?! Det hade det dock, vi gick på pumpen mot Skärblacka, som skall ha all heder för sin insats.

Jag ser fram emot en ljus schackvår och hoppas på fortsatt god uppslutning till lagmatcherna .

□ M Cheeseman 1466, Finspångs SK II

■ Kristian Friebe 1742, LASS IV

Allsvenskan 1998, rond 2.

1.Sf3 e5 2.g3 Sf6 3. Lg2 e6 4. 0-0 d5 5. d3 Le7 6. Sbd2 0-0 7. Te1

Hm, kan Mr Cheesemans idé vara att stötta i centrum. Okej då. Jag försätter att utveckla damflygeln, sen får vi se.

7. - Sc6 8. e4 Dc7 9. c3 -

Idén är nog e5 följt av d4 och sedan... Bäst att förhindra, kanske kan jag få ett låst centrum.

9. - d4 10. c4 a6

Jaha då kör vi på damflygeln. Undrar förresten vad vit skall göra med sin

löpare?

11. Tf1 b5 12. Se1 e5 13. f4 -

Kan man verkligen spela f4?!

13. - Sg4 14 Sc2 -

Enda draget, men det verkar inte hjälpa ändå. Här kommer svart pjäser framåt.

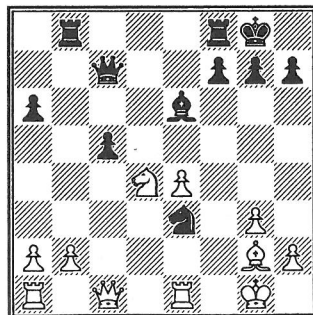
14. - exf4 15. Txf4. Sce5 16. Sb3 bxc4 17. dxc4 Lg5 18. Tf1 Lxc1 19. Dxc1 Sxc4

Det var skönt nu står jag riktigt bra, Så kan det gå när man har dålig utveckling. (en snabb titt på övriga partier) Ännu skönare att laget ser ut att gå mot en storkross..

20. Sd2 Sce3 21. Sxe3 Sxe3 22. Te1 -

Någon har sagt att man ska byta ner när man leder, framförallt springare mot löpare, i öppna ställningar. Ah, den står ju guld på e3, Jag utvecklar istället!

22. - Le6 23. Sf3 Tab8 24. Sxd4



Oops, vad... Inte nu igen!

24. - Sxg2 25. Sxe6 fxe6 26.
Kxg2 De5

Hm, vilken tur det blev bara en bonde
tillbaka för vit efter det där. Så kan det gå
när man tänker på annat. Förresten står
jag inte ganska hyggligt ändå?

27. b3 Tb4 28. De3 c4 29. Tab1
Tfb8 30. Tec1 h6

Ger lite luft åt kungen, vit kan ändå inte
göra något.

31. Tc2 a5

Då var det dags för nästa bonde.

32. a3?? Txb3 33. Txb3 Txb3
34. De2 c3 35. Ta2 Tb2 36.
Txb2 cxb2 37. De1 Db5

Då var det bara att gå ner i dam då...

38. Db1 a4 0-1

För individuella resultat se sid. 17-18.

Knatte-cupen

Under hösten har knattecupen spelats
i tre omgångar. Som vanligt
dominerade LASS-juniörer de två
yngsta klasserna, bland annat genom
totalsegrar av Emil Westlund och
Bobby Keselman. Däremot ser det
oroväckande tunt ut i Ungdoms-
cupen. Tyvärr tycks våra duktiga
83:or och 84:or ha tappat

intresset för denna tävling.

Resultat:

UNGDOMSCUP

1. Andreas Jörgensen	17,5
11. Peter Andersson	11

KNATTECUP A

1. Emil Westlund	20
5. Thomas Pettersson	14
6. Johan Andersson	14
7. Märten Hernebring	13,5
9. Taino Bendz	13
11. Jonas Hådén	12
26. Annika Lönnemark	8
34. Calle Bergenhem	6
36. Simon Tirkel	5
40. Armen Fatollahzadeh	4
45. Patrik Önnegren	3,5
52. Aryamen Fatollahzadeh	2,5

KNATTECUP B

1. Bobby Keselman	19
5. Tobias Svensson	14
6. Tim Johansson	13,5
7. David Lundwall	12,5
8. Armand Moulis	12
12. Mikael Pettersson	9,5
13. Ali Dadfar	9
15. Linus Ringström	7
18. Erik Bengtsson	6
20. Mattias Önnegren	4,5
22. Daniel Hughes	4
25. Anton Tinnerholm	4
28. Joakim Nersing	3
35. Lena Lönnemark	2,5
37. Elin Westlund	2,5
39. Calle Weiss	2

Västkostspelen:

Dyr fest i Falkenberg!

I november spelades västkustspelen i Falkenberg och jag (Tim Johansson) och Taino Bendz åkte dit för att delta. Med i bilen var även mamma, pappa, och Eva Bendz. Vi åkte från Linköping redan på fredagen för att övernatta i Tainos sommarstuga.

av

Tim Johansson

Vi lyckades somna skapligt tidigt - trots att våra föräldrar satt uppe, drack vin och pratade hela natten. (Tur att det inte var de som skulle spela!).

På lördagen vaknade vi fyllda av spelglädje, och for in till Falkenberg. 303 spelare från 34 klubbar. I min grupp (grupp F, födda -90 och yngre) var det 45 deltagare och jag kom på 10:e plats med två förluster, en remi (jag försatte mig i patt) och fyra segrar. Jag fick min första pokal och blev jätteglad - pokal fast jag bara kom på 10:e plats!!



Tim är en stolt och lycklig mottagare av pokal.

Taino hade lite mer motstånd i sin grupp, de var 84 stycken, men trots det knep han en 19:e plats, med samma poäng som jag hade - två förluster, en remi och fyra segrar. Vi kände oss nöjda med våra insatser!

Emil Westlund deltog också och kom på 13:e plats i sin grupp (92 deltagare i Grupp D), men vi träffade honom aldrig!

Det var roligt är vara där, men roligaste av allt var nog när Eva la sig för att vila i bilen (fredagskvällen tog på krafterna) och på något sätt lyckades låsa in nyckeln i bilen när hon gick ur. Vi fick ringa efter bärgare som kom och dyrkade upp bilen! Det blev en dyr fest...



Tainos mormor ser bekymrat på när bärgaren försöker dyrka upp bilen efter Evas tilltag

I det stora hela mycket roligt, vi gör om det i år igen... ■

Individuella resultat från lagmatcherna

LASS I:

Rond 1

SS Manhem - LASS	5 - 3
K-J Moberg, 2402 - B Nilsson, 2298	remi
R Winsnes, 2492 - P Carlsson, 2283	1 - 0
D Ronneland, 2298 - V Johansson, 2250	0 - 1
J Hultin, 2352 - Bo Sjögren, 2219	remi
L-Å Schneider, 2389 - J Westlund, 2231	remi
Ove Kinnmark, 2375 - R Eriksson, 2171	remi
C-G Olausson, 2271 - Jörgen Fransson	1 - 0
Arvid Wikner, 2330 - C Olsson, 2047	1 - 0

Rond 2

LASS - Sollentuna SK	1,5-6,5
Bo Sjögren, 2219 - Evgenij Agrest, 2630	0 - 1
P Carlsson, 2283 - Sergej Ivanov, 2600	0 - 1
V Johansson, 2250 - V Faibisovich, 2448	0 - 1
B Nilsson, 2298 - M Dzevlan, 2475	remi
R Eriksson, 2171 - Emanuel Berg, 2377	0 - 1
J Westlund, 2231 - Luis Couso, 2354	remi
Jörgen Fransson - Erik Malmstig, 2322	0 - 1
C Olsson, 2047 - O Penalver, 2291	remi

Rond 3

Södra SASS - LASS	6 - 2
R Åkesson, 2554 - B Nilsson, 2298	1 - 0
A Ornstein, 2472 - B Sjögren, 2219	1 - 0
Thomas Welin, 2417 - J Westlund, 2231	remi
Johan Furhoff, 2351 - Pavel Lacko	1 - 0
G Holmqvist, 2268 - P Carlsson, 2283	0 - 1
S Winge, 2242 - V Johansson, 2250	1 - 0
Benkt Sjödin, 2216 - Jörgen Fransson	1 - 0
Per Brodén, 2107 - C Olsson, 2047	remi

Rond 4

LASS - Schack 08	1,5 - 6,5
B Sjögren, 2219 - P Laveryd, 2465	0-1
J Westlund, 2231 - J Ingbrant, 2435	0-1
B Nilsson, 2298 - P Vernersson, 2422	0-1
V Johansson, 2250 - H Jonsson, 2389	0-1
R Ericsson, 2171 - N-G Renman, 2376	0-1
B Alling, 2042 - P Thorén, 2345	remi
J Fransson, 2101 - N Malesevic, 2317	0-1
M Vujadin., 2033 - J Nyander, 2278	1-0

Rond 5

Eksjö SK - LASS	4,5 - 3,5
F Hellers, 2655 - Jan Westlund, 2231	1-0
H Schüssler, 2549 - Bo Sjögren, 2219	remi
F Lukez, 2344 - B Nilsson, 2298	remi
H Rothén, 2346 - P Carlsson, 2283	1-0
H Thörner, 2250 - V Johansson, 2250	1-0
F Gustafsson, 2197 - R Ericsson, 2171	0-1
H Åkvist, 2122 - I Carlsson, 2018	0-1
J Andersson, 2115 - C Olsson, 2047	remi

LASS II:

Rond 1

SS Allians - LASS II	3-5
A Larsson, 2165 - Björn Alling, 2042	0-1
R Isaksson, 2163 - M Vujadinovic, 2033	remi

T Karlsson, 2109 - I Carlsson, 2018	remi
K Andersson, 2071 - T Axelsson, 2029	remi
L Didriksson, 1878-M Aronsson, 2006	0-1
L Haraldsson, 1813 - T Larsson, 1988	1-0
T Cederberg, 1797 - Ove Nyhlén, 1894	0-1
P Karlsson, 1770 - Å Svensson, 1868	remi

Rond 2

Schack 08 II - LASS II	6,5 - 1,5
I Schütz, 2256 - T Axelsson, 2029	0-1
Rizo Pepic, 2241 - C Olsson, 2047	1-0
T Karlsson, 2238 - I Carlsson, 2018	1-0
J Ask, 2202 - M Aronsson, 2006	remi
M Fäldt, 2168 - O Nyhlén, 1894	1-0
N Ottenklev, 2072 - J Alfredsson, 1862	1-0
T Arvidsson, 1915 - Å Svensson, 1868	1-0
U Wallgren, 1944 - B Pettersson, 1862	1-0

Rond 3

Linköpings ASS - Skara SS	2,5 - 5,5
B Alling, 2042 - A Ziegler, 2426	0-1
Vujadinovic, 2033 - L-G Eklund, 2330	0-1
T Axelsson, 2029 - N Cederqvist, 2175	remi
O Nyhlén, 1894 - H Jardesten, 2093	remi
Å Svensson, 1896 - J Högberg, 2070	remi
B Pettersson, 1862 - Jan Persson, 2039	0-1
J Alfredsson, 1862 - Jan Möller, 2059	1-0
J Friebe, 1821 - R Dahlström, 2043	0-1

LASS III:

Rond 1:

LASS III - Finspångs SK II	5-0
J Alfredsson, 1862 -	w.o
M Carlsson, 1831 -	w.o
Fredrik Elb, 1817 -	w.o
J Lindström, 1793 -	w.o
P-O Jakobsson, 1738 -	w.o

Rond 2

Skärblacka SK - LASS III	1,5 - 3,5
M Zurovac, 1801 - M Carlsson, 1831	remi
Izet Alic, 1638 - Fredrik Elb, 1817	0-1
Åke Frisk, 1573 - Jan Lindström, 1793	0-1
J Abosch, 1451 - P-O Jakobsson, 1738	0-1
J Strid, 1411 - G Forslund, 1692	1-0

Rond 3:

Linköpings ASS III - SS Allians III	3,5 - 1,5
M Carlsson, 1831 - Ernst Cadek, 1481	remi
Fredrik Elb, 1817 - M Palmquist, 1395	1-0
J Lindström, 1793 - M Bumansson, 1316	0-1
P-O Jakobsson, 1738 - P Kalla, 1208	1-0
K Friebe, 1742 - w.o	1-0

LASS IV:

Rond 1:

LASS IV - Schack 08 IV	3,5 - 1,5
S Fransson, 1719 - Zeljko Kartal, 1767	remi
S Andersson, 1714 - J Johansson, 1638	1-0
A Pettersson, 1666 - J Samuelsson, 1311	0-1
Arno Platau, 1666 - A Haraldsson, 1300	1-0

K Friebe, 1742 - w.o 1-0

Rond 2

Finspångs SK II - LASS IV 1 - 4

Esko Kallio, 1699 - P Halvarsson, 1750 remi

M Cheeseman, 1466 - K Friebe, 1742 0-1

C Skoglund, 1405 - S Fransson, 1719 remi

A Patvikko, 1382 - S Andersson, 1714 0-1

Liljebjörn, 1150 - A Pettersson, 1666 0-1

Rond 3:

LASS IV - Skärblacka SK 2 - 3

P Halvarsson, 1750 - M Zurovac, 1801 0-1

S Fransson, 1719 - Åke Frisk, 1573 0-1

A Pettersson, 1666 - P Penttilä, 1492 1-0

Arno Platau, 1666 - G Mellgren, 1453 remi

P Andersson, 1276 - J Abosch, 1451 remi

LASS V:

Rond 1:

LASS VI - LASS V 1.5 -3.5

C Larsson, 1525 - C Jordan, 1610 0-1

M Klashed, 1487 - F Lizardi, 1605 1-0

M Kylinger, 1462 - A Karlsson, 1534 0-1

Gunnar Huss, 1448 - M Karlsson, 1500 remi

R Franzén, 1359 - Sven Ström, 1501 0-1

Rond 2

SS Allians III - LASS V 2-3

H Karlsson, 1496 - C Jordan, 1610 0-1

E Cadek, 1481 - A Karlsson, 1534 1-0

K Nilsson, 1443 - M Karlsson, 1500 remi

G Karlsson, 1430 - Jan Carlsson, 1437 remi

M Palmqvist, 1395 - P Andersson, 1276 - 0-1

Rond 3:

LASS V - Schack 08 IV 5 - 0

C Jordan, 1610 - Zeljko Kartal, 1767 1-0

F Lizardi, 1605 - J Johansson, 1638 1-0

A Karlsson, 1534 - R Kivisto, 1566 1-0

M Karlsson, 1500 - Erik Tellgren, 1445 1-0

Jan Carlsson, 1437 - w.o 1-0

LASS VI:

Rond 1:

LASS VI - LASS V 1.5 -3.5

se LASS V

Rond 2

Schack 08 IV - LASS VI 4.5 - 0.5

G Forsberg, 1867 - M Klashed, 1487 1-0

Z Kartal, 1767 - C Larsson, 1525 1-0

L Zemenyik, 1632 - M Kylinger, 1467 remi

B Eidmark, 1593 - G Huss, 1448 1-0

J Larsson, 1394 - R Franzén, 1359 1-0

Rond 3:

LASS VI - Finspångs SK II 4,5 - 0,5

M Klashed, 1487 - M Wiman, 1558 1-0

C Larsson, 1525 - M Cheeseman, 1466 remi

M Kylinger, 1462 - G Koppriva, 1355 1-0

R Franzén, 1359 - E-G Liljebjörn, 1150 1-0

J Pohjola, 1312 - Eric Andersson, 1150 1-0

A-KM 1998, Sluttabell

Namn, rating	1	2	3	4	5	6	7	8	tot	pl
1. Bengt Nilsson, 2298	-	1/2	1	1	1	1	1	1	6,5	I
2. Conny Olsson, 2047	1/2	-	1	1	1	1/2	1	1	6	II
3. Jonas Söderberg, 1833	0	0	-	1/2	1	1/2	1/2	1	3,5	III
4. Torvald Larsson, 1988	0	0	1/2	-	0	1	1	1	3,5	4
5. Jan Lindström, 1793	0	0	0	1	-	0	1	1	3	5
6. Björn Alling, 2042	0	1/2	1/2	0	1	-	1/2	0	2,5	6
7. Kristian Friebe, 1742	0	0	1/2	0	0	1/2	-	1	2	7
8. Peter Halvarsson, 1750	0	0	0	0	0	1	0	-	1	8

Rafael Ciechonski och Peter Olsson utgick.

B-KM 1998, Sluttabell

Namn, rating	1	2	3	4	5	6	7	8	9	10	11	12	tot	pl
1. Martin Klashed, 1487	-	1	1/2	1	1/2	1	1	1	1	1	-	-	8	I
2. Chris Jordan, 1610	0	-	1	1	1/2	1	1/2	1	1	-	1	-	7	II
3. Kenneth Leander, 1553	1/2	0	-	1/2	1	1	1	0	-	1*	-	1	6	III
4. Arno Platau, 1666	0	0	1/2	-	1/2	1	1	0	-	1	-	1	6	III
5. Alex. Pettersson, 1666	1/2	1/2	0	1/2	-	-	1	1/2	-	1	1*	1	6	5
6. Mikael Sundberg, 1650	0	0	0	0	-	-	1	1/2	1	1	1	1	4,5	6
7. Gunnar Huss, 1448	0	1/2	0	0	0	-	-	1	1	1	1	1	4,5	7
8. Christer Larsson, 1525	0	0	1	-	1/2	0	-	-	0*	1	1/2	1	4	8
9. Arne Karlsson, 1534	0	0	-	0	-	0	0	1*	-	1	1	1	4	9
10. P-O Jakobsson, 1738	0	-	0*	-	0	1/2	0	0	0	-	1	1	2,5	10
11. Skúli Collins, 1300	-	0	-	0	0*	0	0	1/2	0	0	-	1	1,5	11
12. frirond	-	-	-	-	-	-	-	-	-	-	-	-	-	-

* W.O

A-KM 1998:

Bengt Nilsson nygammal klubbmästare!

Man kan man inte undgå att fundera över deltagandet i årets KM. Om jag räknat rätt i hastigheten, så var fyra av de tjugo högst rankade med i årets tävling. Det är synd att inte fler har möjlighet att delta, så att det kunde bli verkligt hårda och ovissa KM-turneringar. Vårens LM ser ut att ligga på ungefär samma nivå.



av
**Bengt
Nilsson**

A-KM blev avslutningsvis en affär mellan Conny och jag själv. Under turneringens gång var det inte så lätt att bedöma läget, då det var gott om frironder och hängpartier. Inför sista rondan så hade Conny spelat färdigt och då var det i alla fall klart att jag måste slå Björn som svart för att ta hem KM-titeln. Ingen lätt uppgift och det blev också ett verkligt maratonparti, som först avgjordes efter närmare sex timmars spel då Björn, med några sekunder kvar, gick in i en matt.

Vad ska man säga om slutresultatet? Jag vann, Conny kom tvåa och de övriga deltagarna delade tredjeplatsen... Kanske inte riktigt, men tabellen ser onekligen underlig ut. Mellan tvåan och trean skiljer 2 1/2 poäng. Sedan är det samma skillnad mellan tredje och åttonde man. Jag har svårt att säga så mycket om övriga spelare. Man hade kanske förväntat sig att se Björn högre upp i

tabellen, men en vinst i sista rondan och han hade varit där.

I ett parti hängde jag riktigt på gärsgrå'n.

Bengt Nilsson 2298

Jan Lindström 1793

A-KM 1998, rond 6.

1. Sf3 c6 2. c4 d5 3. b3 dxc4 4. bxc4 e5

Jag tror att det är första gången någon spelar det här mot mig. Det bygger naturligtvis på 5. Sxe5?? Dd4.

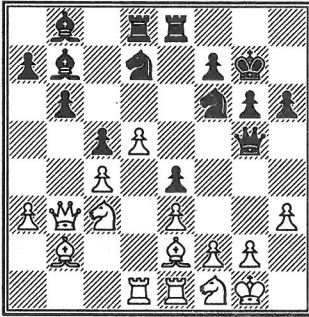
5. Sc3 Sd7 6. e3 Sf6 7. Le2 Ld6
8. d4 0-0 9. Dc2 Te8 10. 0-0 h6
11. Lb2 b6 12. Tad1?!

Det ser visserligen vackert ut att placera tornen centralt, men vit ska säkert ställa upp sig i stil med Tfe1, a4 och Tb1 för att få till något spel på damflygeln.

12. - De7 13. Tfe1 Lb7 14. Sh4

Tanken var att tvinga fram g6, vilket skulle försvaga kungsställningen och ge min svartfältslöpare ökad kraft på diagonalen.

14. - g6 15. Sf3 Tad8 16. h3
Lb8 17. Db3 Kh7 18. a4 c5 19.
d5 e4 20. Sd2 De5 21. Sf1 Dg5



Svart har fått upp en bra ställning genom lugn och tålmodig utveckling, och därefter framstöten e4, vilket givit goda möjligheter till kungsangrepp.

22. Dc2 Lc8 23. Sd2 Df5 24. f4

Jag tror att detta är nödvändigt, även om det knappast förbättrar min ställning. Det är för många svarta pjäser som siktar mot vits kung, så det kändes som dambyte var nödvändigt.

24. - exf3 ep 25. Dxf5 gxf5 26. Lxf3 Lg3 27. Te2 Se5 28. Sb5

Vits ställning är naturligtvis dålig. Det finns svagheter överallt: a4, c4, e3... Jag försökte nu bara "röra till" partiet så mycket som möjligt.

28. - a6 29. Sa7 Ld7 30. Tb1

Fritz5 föreslår här 30. Kh1 för att kunna besvara 30. - Sxf3 med 31. Lxf6

30. - Sxf3 31.gxf3 Sh5 32.Lc3??

32. Sf1 var nödvändigt för att ge tornet utrymme .

32. - Lb8??

Svart missar 32. - Sf4, vilket jag naturligtvis också hade gjort. Inte förrän jag spelat 32. Lc3 upptäckte jag kvalitetsförlusten. Vit kan väl spela vidare, men en kvalitet är en kvalitet.

33. Sc6 Tg8+ 34. Tg2 Txxg2 35. Kxg2 Tg8+ 36.Kf2 Lg3+ 37.Ke2 Lc7?

37. - Lxc6 38. dxc6 Lc7 skulle ge svart bättre möjligheter att hålla partiet.

38. Le5!?

En annan, kanske ännu bättre, möjlighet var 38. a5 bxa5 39. Tb7

38. - Lxc6 39. Lxc7 Lxa4 40. Txb6 Lc2 41. Kf2 a5 42. Ta6

Vit bör stå på vinst, men ännu bättre var 42. Tb2 , som inte ger svart tid att rädda a-bonden.

42. - a4. 43. Le5 f6 44. Ld6 Tc8 45. Ta5 f4 46. Lxc5 Sg7 47. e4 Ld3 48. Ld4 Lxc4 49. Txa4 Lb5 50.Ta2 Kg6 51. Tb2 Ld3 52. Sb3 Tc4 53. Td2 Tc2 54. Txc2 Lxc2 55. Sc5 Kf7 56. Lc3 Ke7 57. Lb4 Kf7 58. Ld2 Sh5 59. Se6?

Bättre 59. d6 då bonden ej går att stoppa.

59. - La4 60. Sxf4 Sxf4 61. Lxf4 Ld7 62. Kg3 Kg6 63. Ld6 Lc8 64. Lf8 Ld7 65. f4 Le8 66. Kh4 Ld7 67. e5 Kf5 68. e6 Le8 69. Lxh6 Kg6 70. d6 uppg. ■

B-KM:

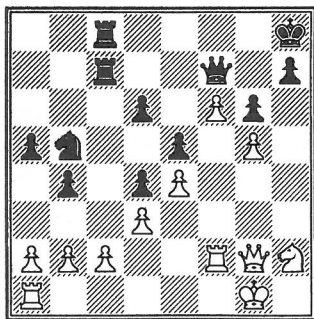
"Vinst utan att imponera."

Inför årets B-KM var nog P-O Jakobsson den som av de flesta tippades som segrare eftersom han rankingmässigt skall vara den starkaste spelaren av alla anmälda. Det skulle dock efter endast ett par ronder visa sig att detta inte var P-O:s turnering, och B-KM måste för honom ha varit en stor besvikelse. Detta öppnade emellertid



av
**Martin
Klashed**

vägen för oss andra och efter fyra ronder låg Chris Jordan och jag själv i ledningen med full pott när det så blev dags för oss att mötas i lite av ett finalparti. Efter mycket möda lyckades jag vinna det partiet och var därmed i ensam ledning. Detta ansågs nog av många ganska förvånande och ser man till kvalitén på mitt spel är det lätt att förstå varför. Titta bara på följande diagram från mitt parti mot Chris:



(Jordan - Klashed)

Här blev jag desperat då jag inte kunde se hur jag skulle handskas med hotet Sg4-h6 och f7. I själva verket går det kanske att försvara sig med 31.- Tb7 32. Sg4 Sc7 33. Sh6 Dd7 34. f7 Se6 följt av Sf4 varefter det inte är så lätt att komma vidare. Istället spelade jag

31. - d5?? 32. exd5 Td7 33. Sg4 Txd5 34. Te1 Tcc5

Om nu 35. Tfe2 så kan svart ge upp. Istället följde:

35. Sh6? Df8 36. Df3? e4 37. dxe4 Txc5+ 38. Sg4? h5 39. Th2 Kg8

Svart vann pjäs och ett par drag senare hela partiet.

I åttonde rondon spelade jag det som kom att bli mitt bästa parti (det enda jag aldrig stod på förlust i):

□ Martin Klashed 1487

■ Arne Karlsson 1534

B-KM 1998, rond 8.

1. e4 c5 2. Sf3 Sc6 3. d4 cxd4 4. Sxd4 e6 5. Sc3 a6 6. Le2 Sf6 7. 0-0 Lb4 8. Dd3?!

Här borde vit definitivt ha spelat 8. Sxc6 följt av e5 med klar fördel. Nu får svart enkelt utjämning.

8. - 0-0 9. Lg5 h6 10. Lh4 Se5
 11. Dg3 Sg6 12. e5 Sxh4 13.
 Dxh4 Lxc3 14. bxc3 Sh7?

Ser lustigt ut, varför gå bakåt? Bättre är
 14- Sd5 varefter svart inte står sämre.

15. De4?!

Jag ville locka svart att spela 15- Sg5 så
 att jag kan spela f4 med tempo men bra
 för svart vore nu 15. - d5!. Därför vore
 det bättre att ha spelat 15. Dg3 eller
 t.o.m. 15. Dxd8.

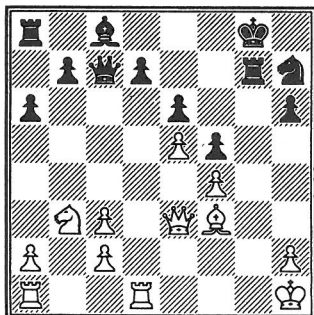
15. - Sg5?! 16. De3 f5 17. f4
 Sh7? 18. Tfd1 Dc7 19. Lf3 Tf7
 20. Sb3!?

Vit står klart bättre i sina aktivare pjäser
 och svart har stora problem med sin
 löpare. Jag planerade nu Td6 och om
 möjligt Tb6 varefter svart aldrig kommer
 att få sin löpare i spel.

20. - g5

Början på en mycket slug plan.

21. g3 Tg7 22. Kh1 gxf4 23.
 gxf4



23. - b5?

Detta hade jag helt missat. Givetvis går
 inte 24. Lxa8 p.g.a. 24.- Lb7+, men
 mycket bättre var 23.- b6!

24. Sc5! Ta7 25. Tg1 d5? 26.
 Txg7+.

Ännu bättre hade 26. exd6 Dxd6 27.
 Sxe6! Lxe6 28 Dxa7! varit. Jag tyckte
 emellertid inte att det gick eftersom
 tornet på a7 är försvarat, men det är ju
 bara en synvilla.

26. - Kxg7 27. Tg1+ Kh8 28.
 Tg6 Db6?

Förlorar direkt. Segare hade 28. - Df7
 varit men efter 29. Txh6 skall vinsten
 ändå inte vara något problem.

29. Dg1! uppg.

29. - Dd8 30. Sxe6! är hopplöst för
 svart.

Därmed ledde jag med en halv poäng
 inför sista rondens parti mot P-O och
 behövde bara klara remi för att säkra
 totalsegern. Efter ett mycket dramatiskt
 och svängigt parti med rockad åt olika
 håll lyckades jag med min osvikliga tur
 komma segrande ur striden efter att jag
 stått på klar förlust och totalsegern var
 ett faktum. Är det något jag lärt mig
 under detta KM så är det att schack på den
 här nivån är ett mycket tursamt spel.

Resultaten och tabeller från A- och B-
 KM finns på sidan 18.

LASS-profiler:

Martin Klashed och Jörgen Fransson

Linköpings ASS är en ganska stor schackklubb vilket medför att många medlemmar känner varandra ganska dåligt. Vi på redaktionen fortsätter envist



av
**Conny
Olsson**

att kämpa mot okunnighetens fördärv genom ytterligare två inträngande intervjuer. Denna gång behandlas Martin Klashed och Jörgen Fransson.

Martin Klashed - trivs i Linköping!

(För bild se omslaget!)

Berätta om dig själv! Vem är du egentligen?

Jag är en kille, född -81, som går andra året på gymnasiet. Jag gillar att spela schack och även en hel del andra idrotter, främst fotboll vilket jag har spelat sen jag var 5 men efter förra säsongen la jag av då jag inte ansåg mig ha tid längre.

Hur är din barndom?

Min barndom har varit alldeles utmärkt även om jag nu kan känna att det är lite

väl stressigt ibland.

Har din uppväxt påverkats av att ha en förälder som är mellanstadie lärare?

Eftersom morsan bara varit lärare i ett par år så kan jag nog inte påstå att det haft så stor betydelse.

Hur och när började du spela schack?

Jag vet inte när jag lärde mig hur pjäserna flyttar men jag var väl i tioårsåldern. Såg det dock mer som ett spel, vilket som helst, än som någonting annat. I åttan spelade jag ibland på rasterna med kompisar och en dag lånade jag en schackbok på biblioteket. Det var då jag började förstå tjusningen med schack. Började spela mot morfar som jag då tyckte var oslagbar, men lyckades en dag slå honom och så var jag fast. I klubben började jag inte förrän ett och ett halvt år sedan eller så.

Känner du till någon annan som slutat med fotboll för att kunna spela schack?

Det var väl i och för sig inte bara för att spela schack som jag slutade i fotboll, men jag har hört att Björn Alling spelade en del som knatte, annars känner jag nog inte till någon.

Trivs du i Linköping?

Ja!

Vilka är dina framtidsplaner?

Jag tänker först och främst klara av gymnasiet och troligen också lumpen. Därefter blir det nog Komvux ett tag skulle jag tro. Jag tänker försöka att hinna med en del schack under tiden också.

Hur hade historien förändrats om Mozart hade fått leva några år till?

Tja... han hade väl skrivit några världsberömda symfonier till, vilket skulle leda till att alla blev mycket gladare så att krig knappt skulle existera så att vi istället kunde inrikta oss på att hjälpa alla svältande och katastrof-drabbade människor. Fast jag är inte säker.

Några kortfrågor:

Äter?

Makaroner

Dricker?

Det mesta

Favoritdjur?

Katt

Favoritfilm?

Pulp Fiction

Musik?

Allt från Lars Winnerbäck till Bad Religion. Techno och den mesta discomusiken hamnar emellertid utanför det intervallat.

Andra intressen?

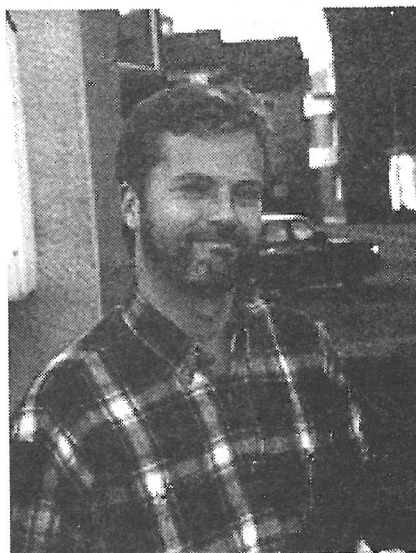
Fotboll och annan sport.

Världsuppfattning och religiösa funderingar?

Tror och tycker att "gud" är en mycket bra uppfinning och alla borde ha åtminstone en egen.

Tack för intervjun!

**Jörgen Fransson -
arbetar i hemlighet!**



Berätta om dig själv! Vem är du egentligen?

En ständigt ung 41-åring. Kom till Linköping när jag läste på högskolan (datateknik) och har blivit kvar här sedan dess. Jag är sambo med Susanne sedan några år tillbaka.

Hur var din barndom?

Jag växte upp som ett lyckligt stadsbarn i Jönköping. På den tiden var det sol på somrarna och snö på vintern.

Hur och när började du spela schack?

Min far lärde mig reglerna i 10-årsåldern, men jag började spela på schackklubb först när jag var 16 år.

Tror du på tomten? Varför? /Varför inte?

Han finns. Såg honom utanför IKEA i julas.

Trivs du i Linköping?

Det är kanske inte Sveriges intressantaste stad på sommaren, men i övrigt trivs jag bra här i Linköping. En lagom stad.

Vilka är dina framtidsplaner?

Jag tror inte på att man alltid måste ha en plan...

Lider du av några allergier?

Elallergi.

Hur hemligt är ditt arbete? Är det spännande?

En del saker är hemliga och en del inte, men jag brukar hänvisa till sekretessen när jag inte har lust att prata om mitt arbete. Om mitt arbete är spännande? Nja, jag tycker nog att schack är betydligt mer spännande.

Ser du några likheter mellan dig själv och Q i Bond-filmerna?

Varför frågar du inte om jag ser några likheter mellan mig och 007?

Några kortfrågor:

Äter?

Allt med vitlök i.

Dricker?

Allt med alkohol i.

Favoritdjur?

Svenne (en svart-vit katt som har bott hos mig).

Favoritfilm?

Just nu är det "Svart katt, vit katt". Gå och se den!

Musik?

Mycket klassiskt och jazz men också annat.

Andra intressen?

Långfärdsskridsko är min stora passion under vintern. Sen blir det en del Bridge också. De senaste fem åren har jag spelat mer bridge än schack.

Världsuppfattning och religiösa funderingar?

Jag vägrar att kollektivansluta mig till politiska ideologier eller religiösa läror. Vad gäller religion så håller jag det inte för uteslutet att världen på något sätt har skapats för ett syfte. Jag säger inte att jag tror att det är så, men anser att det är en lika trolig förklaring som någon annan.

Tack för intervjun !



Bidragsregler för juniorer

Vid LASS styrelsemöte 1998-09-28 antogs nya regler för bidrag vid LASS-juniorers deltagande i externa tävlingar*. Då styrelsen vill premiera spelare som ställer upp som ungdomsledare i klubben, samt öka intresset hos spelare att övergå från ungdomsgrupper till seniorschack, delas bidragssökande spelare in i tre kategorier:

1. Spelare som varken deltagit i senior-KM eller senior-LM, och heller inte arbetat som ungdomsledare i klubben.
2. Spelare som deltagit i senior-KM och/eller senior-LM, men inte arbetat som ungdomsledare i klubben, alternativt arbetat som ungdomsledare i klubben men vare sig deltagit i senior-KM eller senior-LM.
3. Spelare som deltagit i senior-KM och/eller senior-LM, och också arbetat som ungdomsledare i klubben.

Spelare i kategori 1 kan få bidrag för en extern tävling per spelår (1 augusti - 31 juli), spelare i kategori 2 kan få bidrag för två externa tävlingar per spelår och spelare i kategori 3 kan få bidrag för tre externa tävlingar per spelår. För varje tävling utgår ett belopp av högst 300 kronor, dock endast vid uppvisande av kvitto eller dylikt som bevisar faktiska kostnader. Med andra ord är det högsta belopp som kan utgå till en enskild spelare 900 kronor per spelår. Bidragen betalas ut vid räkenskapsårets slut (31

juli). Styrelsen fastställer varje år ett totalt maxbelopp som kan betalas ut i juniorbidrag. För spelåret 1998/99 är detta belopp 10000 kronor. Skulle den totala summan av sökta och berättigade bidrag överskrida detta belopp kan bidragen komma att reduceras.

* Med externa tävlingar menas här tävlingar som är flerdagarsturneringar, spelas utanför Östergötland och i LASS namn. Således är inte turneringar typ Skolschack-SM, landslagsuppdrag etc bidrags-berättigade enligt detta system. Bidrag för t.ex skoltävlingar bör sökas hos varje skola, medan bidrag för landslagsuppdrag och dylikt söks hos berört förbund eller direkt hos styrelsen.

Suicide-KM

En turnering som de flesta missade. Conny Olsson torde vara en av de mest aktiva i denna gren, då han ofta är ute på internet och spelar. Övriga 'aktiva' är Mårten Aronsson och möjligen Eva Berglund och Björn Alling. Dessa tre kunde dock inte delta i år så turneringen blev en uppgörelse mellan Conny, Christer och en intet ont anande Michael Tholander som hade letat sig ner till klubblokalen. Vissa försök gjordes att även lura Nedeljko Malesevic att delta, men han avböjde efter ett träningsparti mot Conny och hävdade att han inte hade tid. Efter 15 minuters spel var dock turneringen över med Conny som lycklig mottagare av vandringspriset, Christer överraskad tvåa och Michael Tholander lika överraskad trea.

Pontus bravader:

Schack kring juletid!

Jag spelade ganska mycket schack runt juletid, vilket gjorde att nyårs- och födelsedagsfirande blev lidande, men det allra värsta var att jag missade julavslutningen på klubben.



av
**Pontus
Carlsson**

Det började med att jag spenderade min födelsedag på ett tåg ner till Malmö för att spela Malmö Open. Själva tävlingen började bra då jag tog fyra raka segrar - mot Björn Ahlander och några okända förmågor (vilka tyvärr förblir okända). Efter en hård förlust mot Jesper Hall, där jag stod bra men gjorde några fel och blev utspelad. Jag tänkte: "Bra, då får jag lättare lottning." Men, pang efter att ha tagit en dusch på det utmärkta Hotell Savoy fick jag till min fasa se att jag skulle spela svart mot Tiger. Kvällen tillbringade jag tillsammans med Schass Inab från Limhamn. När vi var ute på stan såg vi bland annat en känd svensk junior som uppträdde väldigt vimsigt. Undrar vad hans far skulle säga om han fick reda på det. Dagen därpå väntade som sagt Tiger:

-
- Tiger Hillarp-Persson 2503, Åstorp
 Pontus Carlsson 2283, LASS
-

Malmö Open 1998, rond 6.

1. d4 e6 2. c4 f5 3. g3 Sf6 4. Lg2 c6 5. Sf3 d5 6. O-O Ld6 7. b3 De7 8. Lb2 b6 9. Se5 Lb7

Typiska teoridrag. Nu kommer ett tveksamt drag med en felaktig idé.

10. Dc2 O-O 11. cxd5

Tiger berättade efter partiet att han trodde att han hotade 11. cxd5 med 10. Dc2, men så är ju inte fallet.

11. - cxd5 12. Sc3 Tc8 13. Dd1 a6 14. Tc1 b5 15. e3 Sbd7 16. Sd3 Tc7 17. a3!

Detta smarta drag hade jag missat. Om nu 17. - Lxa3 så 18. Sxd5 Sxd5 19. Txc7 Sxc7 20. Lxa3 Dxa3 21. Lxb7 med liten vit fördel.

17. - Sb6 18. b4 Sc4

Här kände jag av någon konstig anledning att min fördel hade ebbat ut i lika spel och bjöd remi. Tiger tänkte 25 minuter och nobbade.

19. De2 Lc6 20. Sc5 a5

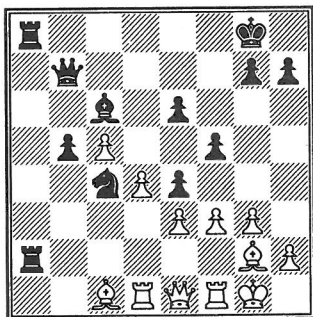
Här hade Tiger tänkt 123 och jag 59 minuter! Just det, ni läste rätt, jag hade bättre tid. Det var just på grund av tiden som jag lyckades i Malmö och NM men misslyckades i Hallsberg.

21. Tcd1 Se4! 22. S3xe4 dxe4

23. Lc1 axb4 24. axb4 Tca7 25. f3 Ta2 26. Del Lxc5! 27. bxc5

Om 27. dxc5 så Se5.

27. - Db7!



Och vits ställning är svår.

28. fxe4 Lxe4 29. Lxe4 Dxe4 30. Tf2 b4!

Bonden kan ej slås p g a 31. - Txf2 och 32. - Ta2+

31. d5

Här blev jag lite rädd, då Tiger ju är känd för att ha nio liv. Hans smeknamn är "Trollkarlen". Men efter fem minuters tänkande fann jag:

31. - Txf2 32. Dxf2 exd5 33. c6 b3 34. c7 Tc8 35. Df4 Dxf4 36. exf4 Txc7 37. Txd5 b2 38. Lxb2 Sxb2 och svart vann lätt.

Fem poäng av sex. Så kom lottningen - vit mot Emanuel Berg. "Bra", tänkte jag, trots att jag inte har så bra statistik mot honom, men han hade varit ute till klockan fem, så han borde vara trött. Jag

hade somnat klockan två, så mina tre timmars extra sömn, plus de vita pjäserna, borde ge mig en bra chans. Tyvärr glömde jag bort hur talangfull Emanuel är och förlorade (ett mildt ord), eller rättare sagt, blev krossad i 25 drag. Turneringen gav mig en del ratingpoäng samt 25 kronor och en delad 10:e plats, men med högst kvalitetspoäng av 5-poängarna. Vann gjorde Nick de Firmian och Jesper Hall.

Sedan bar det av till Hallsberg. Jag hade ganska stora förhoppningar inför Hallsberg, eftersom jag var i bra form och startfältet inte såg så starkt ut. När jag kom dit fanns emellertid två polacker på 2450 (den ene var IM) på plats. Dessutom hade man tagit bort fotbollen. Arne Nyberg hade, som han sa, haft en fajt med arrangören och använt ett språk som inte går att publicera. Jag fick klara mig med biljard och pingis.

Turneringen startade dåligt med 1,5 av 4 mot beskedligt motstånd. Jag satte bland annat bort en nästan vunnen ställning mot Jonas Eriksson till förlust. Jonas var strålande glad och skämtade och retade alla för hur få poäng de hade och hur dåliga de var. I rond fem kände jag vinstbegäret och stod nästan på vinst efter tio drag, men förlorade mot Christian Johansson, Hallsberg.

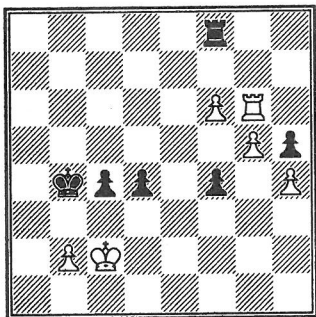
Efter min remi i sjätte rondan mot EM-femman Neven Jakupovic från Bosnien kom Kristian Evertsson och Christian Johansson skrikande in i lokalen: "Conny Olsson slog Lars Karlsson!" Philip Landgren frågade: "Vem fan är Conny Olsson?" och fick snabbt svaret: "Det är han med ölen." "Jaha", sa Philip och visste direkt vem det var.

Andra veckan ryckte jag upp mig och tog 2,5 av 3 efter att ha misslyckats med att

vinna ett dam-och-springare- mot dam- och-löpare-slutspel med två extra bönder i sista ronden.

Jonas Eriksson, som varit så glad, förlorade i sista ronden och visade riktigt dålig sportsmannaanda när han slog ner sin namnskylt och bulletin i knät på domaren.

Jag stiftade även bekanskap med polackerna. Blehm - som vann - måste vara en av de bästa spelare jag sett. Det skulle inte förvåna mig om man ser honom i världstoppen om ett par år. Killen tog 9 av 9! Han var egentligen bara illa ute en gång, mot Shishkov:



(Blehm-Shishkov)

Shishkov, som är en tidsnödsnarkoman (värre än jag!), har här cirka en minut för sex drag. Då levererar Blehm som är vit denna bomb:

54. Tg8!!

Utropstecknen för dragets chockverkan. Shishkov höll på att hoppa ur stolen. Sedan såg han kläppen ticka och spelade:

54. - Tf7?

Detta förlorar. Shishkov kunde ha vunnit

med 54. - T_xg8 55. f7 d3+! 56. Kd2 Td8! 57. g6 Kb3 58. g7 Kxb2 59. f8D c3+ 60. Ke1 d2+ 61. Kf2 d1D. Partiet fortsatte:

55. g6 Txf6 56. Tb8 Kc5 57. g7 Tg6 58. g8D och vit vann lätt.

Jag kom till slut på 13:e plats av 24 och blev näst bäste svensk trots min usla start.

Dagen efter bar det av till Norge och Gausdal. Jag gav ett nytt nyårslöfte, eftersom jag hade brutit det första efter ca 20 timmar. Det nya löftet var att inte få tidsnöd värre än 10 drag på 5 minuter. Jag höll det i alla partier utom ett, men det började inte bra. Trött kom jag fram till Gausdal och spelade ett dåligt parti där jag nästan stod på vinst efter tio drag, men sedan klantade mig och fick upp ett slutspel med löpare mot springare med bönder på båda flyglarna. Sådant ska gå att vinna, men jag har ingen slutspelsförståelse, utan satt och spelade taktiskt, varvid det hela ebbade ut i remi. I rond 3 spelade jag fel och kom sämre, samt bröt mitt nyårslöfte. Jag stod lite sämre när vi hade ca 15-20 drag på en minut båda två, men när krutroken skingrats efter en sisådär 50 drag, hade jag matt i tre drag. I rond 4 spelade jag följande trevliga parti:

□ Pontus Carlsson 2301, Sverige

■ Stefan Kristjansson 2285, Island

Junior-NM 1999, rond 4.

1. e4

Ett givet drag.

1. - e6 2. d4 d5 3. Sd2 Sf6 4. e5 Sfd7 5. Ld3 c5 6. c3 Sc6 7. Se2 Db6 8. Sf3 cxd4 9. cxd4 f6 10. exf6 Sxf6 11. O-O Ld6

En känd teoriställning. Här finns flera spelsätt för vit, tex 12. Sf4, 12. b3, 12. Te1 eller 12. Sc3. Alla kräver en del teorikunskap.

12. Lf4

Vit vill gärna byta av svartföltaren och bryr sig därför inte om b-bonden. Typiskt för oss yngre spelare är att vi gärna ger en bonde för angrepp. Annars kan man spela 12. b3 och byta i nästa drag, som tex Stellan Brynell och John Emms gör.

12. - Lxf4 13. Sxf4 Dxb2!?

Svart kan även spela 13. - 0-0, men då föredrar jag vit efter 14. Dd2.

14. Sg5 O-O

Klart bättre än 14. - Sxd4 15. Tb1 Dxa2 16. Lg6 hxg6 17. Dxd4 då vit står klart bättre.

15. Tc1!?!?

Denna nyhet har jag analyserat tillsammans med Stellan Brynell. Slaget Sgxe6 har inte givit mig något efter 15. - Lxe6 16. Sxe6 Tf7=

15. - Db4?

Svart går fel direkt, men än har jag inte hittat något bra för svart. Tex 15. - Ld7 16. Tb1 Dxa2 17. Txb7 med hotet Txd7 17. - Lc8 18. Dh5!! h6 19. Tgx7+! och

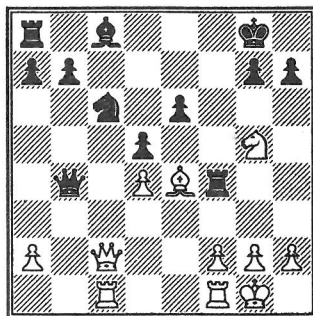
vit vinner. 15. - Te8? 16. Sxh7! Sxh7 17. Lxh7+ Kxh7 18. Dh5+ och vit vinner. 15. - Sxd4 16. Dh5!?! med oklar ställning, tex 16. - Sf5 17. Dh3 där spelet är oklart, men vit har starkt angrepp. 16. - h6? 17. Dg6 hxg5 18. Tc7 och vit vinner. Åter till partiet:

16. Dc2!

Med ogarderbart hot mot h7. Om 16. - g6 så 17. Lxg6! och vit vinner.

16. - Se4 17. Lxe4 Txf4

Om 17. - dxe4 vinner vit med 18. Dxe4. Vad gör vit nu?



18. Lxd5! exd5 19. Dxb7+ Kf8 20. Tfe1! Se7

Tvunget.

21. Dh8+ Sg8 22. Sh7+ Kf7 23. Tc7+ Se7 24. Texe7+ Dxe7 25. Df8+ uppgivet.

Sedan tog jag remi i en bättre ställning mot finnen. På kvällen gick vi till discot och fick en chock, för där stod 50 indier och hoppade till Dr Bombays "Calcutta". Vi gick och spelade lite poker istället.

I sista ronden hade jag vit mot den enda tjejen och behövde bara remi. Jag bytte av damerna tidigt och vann faktiskt ett slutspel. Visserligen mycket bättre för mig, men ändå. Då vår segern klar och mina konkurrenter gratulerade mig mycket sportsligt! Jag är ganska nöjd med denna turnering, även om jag var högst rankad.

Av övriga svenskar blev Emanuel Berg tvåa, Joel Åkesson, Kezli Ong och Marta Nestorow alla trea samt, sist men inte minst, den mycket talangfulle Drazen Dragisevic tvåa. Jag spelade ett par blixtar med Drazen. Visserligen vann jag båda, tack vare ruffel, men jag var totalt utspelad i båda två. Drazen ville även att jag skulle hjälpa honom att analysera hans parti, vilket jag ställde upp på. Trots att han bara har 1300 i rating såg han dubbelt så mycket som jag. Sedan följde hemresan. Detta var slutet på en trevlig schackjul.

Julavslutningen

Året julavslutning blev en storartad succé. Med ett julbord som anstår en schackklubb och professionell skådespelare till Connys hjälp fick åskådarna uppleva uruppsättningen av en operaballett som inte lämnade någon oberörd. Temat var de välkända bockarna Bruse och trollet, och deras kamp om livets väsentligheter. Med minimal dekor och med passande kostymering lyckades de båda aktörerna Anders 'Antan' Carlsson och Conny Olsson framföra skådespelet med stor inlevelse och finesse.

'Festen' inleddes annars med en tipspromenad i klubbens lokaler. Efter många rynkade pannor och stönanden visade det sig att Micke Carlsson denna gång fick vara utan guldmedalj. Istället vann Jan Lindström som hade förberett sig på bästa sätt under hela hösten, och kunde om ändå med viss möda lista ut 8 av de 13 frågorna. Noterbart i övrigt från tipspromenaden var alla utom en svarade rätt på frågan om varför Tom Axelsson skulle strunta i vintersäsongen om han var friidrottare. Vem svarade fel? Jo, Tom förstås! Tom visste inte att han naturligtvis skulle spela bridge istället. Den svåraste frågan var vad Gunnar Huss upptäckte i sin säng en morgon under SM. Det var varken en mus eller Conny utan en snigel. Den enda som gissade rätt var Gunnar själv.

Kvällen som helhet var i övrigt förvånande olik de senare årens avslutningar i och med det faktiskt spelades schack! Det var t o m tal om att anordna en blixturnering, men den rann så klart ut i sanden. Glöggen tog slut ganska fort men maten räckte gott och väl. När alla hade satt sig vidtog de vanlig övningarna vid poker- respektive bridge-bordet. Vad som diskuterades vid borden ska jag lämna därhän, men det bör noteras att någons fru var inblandad.

Vad månede bliva av vårens avslutning? Den som kommer till klubblokalen fredagen den 23/4 får se!

Karlstad Open 1998

Hur man vinner över en stormästare!

För tjugonde året i rad spelades Karlstad Open mellan jul och nyår. Tävlningen äger rum på hotell Gustaf Fröding en bit utanför Karlstad. I år var det 130 spelare som ställde upp för att slåss om den stora prispotten. Förstapris var inte mindre än 12 000 kr vilket kan förklara att en hel del starka spelare ställde upp.



av
**Björn
Alling**

Det brukar alltid vara några LASSare som ställer upp i tävlingen och i år deltog Conny Olsson, Martin Klashed och jag. Vanligtvis brukar det vara problematiskt att ta sig mellan spellokalen och staden, men detta medförde inget problem i år då vi åkte i Connys fina bil.

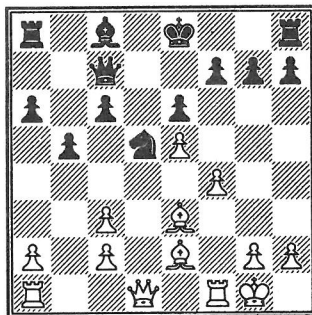
Tävlingen lottas enligt det nordiska systemet vilket ledde till att Conny och jag i första rondan mötte två lågrankade spelare medan Martin fick spela mot en högre rankad motståndare. Varken Conny eller jag hade några större problem med att vinna våra partier, även Martin gjorde en lysande start genom att slå en spelare med ranking över 2000.

□ Martin Klashed 1487, LASS

■ Håkan Knutsson 2014, SA Fenix

Karlstad Open 1998, rond 1.

1. e4 c5 2. Sf3 e6 3. d4 cxd4 4. Sxd4 a6 5. Sc3 Dc7 6. Le2 Sf6 7. 0-0 Sc6 8. Le3 b5 9. Sxc6 dxc6 10. f4 Lb4 11. e5 Lxc3 12. bxc3 Sd5



13. Lc5!

Ett bondeoffer som ger vit många fördelar: Svarts kung blir kvar i centrum, svart får stora problem med utvecklingen och vit får fullständig kontroll över de svarta fälten. Mer kan man knappast begära för en bonde och det är definitivt rätt metod mot en motståndare med över 500 poäng mer i rating.

13. - Sxc3 14. Dd3 Sa4 15. Ld6 Db6+ 16. Kh1 Lb7 17. Dg3

Fritz5 föreslår 17. f5! med stor fördel till vit.

17. - g6 18. Dg5 Dd8 19. Dh6 Kd7 20. Tdf1 De8 21. Lb4+ Kc8 22. Td6 a5 23. Le1

Löparen kan tränga in i svarts ställning via kungsflygeln lika väl som via damflygeln, den är nu på väg till h4. Svart saknar verkligen sin svartfältslöpare.

23. - Kc7 24. Tad1 b4 25. Lh4?

Ett mycket dåligt drag som tillåter svart att få fördel genom att offra damen. Mycket bättre var 25. a3! Med fortsatt tryck. T.ex. 25. - c5 26. Dg7 Ld5 27. Df6! Sb2? 28. T1xd5! exd5 29. Tb6 Td8 30. Lb5 +-

25.- Sc3 26. Td8 Txd8 27. Txd8 Dxd8 28. Lxd8+ Txd8 29. Lf3 Td2?

29. - Sxa2 30. Dxb7 Td7 och svart har stor fördel.

30. Dxb7 Txc2 31. Dxf7+ Kb6 32. h4 Txa2 33. Dxe6 a4 34. Dc4!

Det avgörande draget. Svart står på förlust efter 34. - Tb2 35. e6, men partifortsättningen är ännu sämre.

34. - Ta1+ 35. Kh2 Sa2?? 36. Dd4+ c5 37. Dxa1 b3 38. e6 Kc7 39. Dg7+ Uppgivet

Kommentarer av Martin Klashed.

I rond två blev motståndet betydligt hårdare. Conny mötte GM Lars Karlsson och själv mötte jag GM Thomas Ernst. I ett inte allt för händelserikt parti blev jag efter ungefär fyra timmar tvungen att se slaget förlorat. Även Martin förlorade rond två medan Conny, sömlös sedan

37 timmar och utsvulten, men till tänderna beväpnad med folköl, gjorde en betydligt starkare insats.

Lars Karlsson 2583, SK Rockaden

Conny Olsson 2047, LASS

Karlstad Open 1998, rond 2.

1. c4 Sf6 2. Sc3 e5 3. g3 Lc5!?

Draget kan verka konstigt, men öppningen är vald av taktiska skäl. Jag hade innan partiet urusel statistik mot 1. c4 och var inte speciellt optimistisk. Normalt brukar jag spela en uppställning med bönder på c6 och d5, men det är inte sällsynt att jag långsamt blir utspelad. Bättre att pröva något nytt och hoppas på att komma ur teorin så fort som möjligt. Min i och för sig ålderdomliga ECO nämner inte ens detta drag. Poängen är att gömma löparen på a7 för att kunna pressa mot eventuella vita bönder på e3 och d4. Dock måste väl objektivt sett drag som 3. - c6, 3. - d5, 3. - g6 och 3. - Lb4 vara bättre.

4. Lg2 d6 5. e3

I sjunde rondon spelade Jussi Kauko 5. b4 och kom bättre. Jag vann även detta parti, om än efter ett föga logiskt förlopp.

5. - O-O 6. Sge2 a6 7. O-O c6 8. d4 La7 9. h3!

Ett stilla drag som är lärorikt att se. Vit tar bort motspelsmöjligheter mot g4.

9. - De7 10. e4

Tar terräng men försvagar d4 och stänger in löparen på g2.

10. - h6 11. Le3 b5

Jag måste ju ha motspel någonstans.

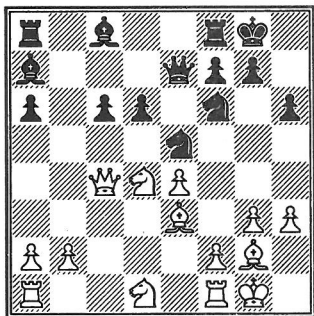
12. Dc2 Sbd7

Det gick kanske att ta bonden på c4, men det kändes som om jag skulle få för många svagheter.

13. Sd1!?

Ett riktigt Lars Karlsson-drag. I Tom Axelssons kommentarer i Corren antyder han att även en stormästare kan ha svårt att hitta en plan. Tvärtom! F5-fältet är en svaghet som vit försöker utnyttja. Springaren ska dit över e3.

13. - bxc4 14. Dxc4 exd4 15. Sxd4 Se5



En intressant ställning. Damen kan inte backa vart som helst. Exempelvis bestraffas 16. Dc2 med Lxh3, Lxd4, Sf3+ och Sxd4. Vits bästa möjlighet är troligen 16. Sxc6 Sxc6 17. Dxc6 Lb7 följt av avbyten på e3 och e4. Slutspelet är antagligen något bättre för vit,

eftersom damflygelbönderna kan bli farliga.

16. Dc3?! Lxd4?

Mycket bättre är 16. - c5! Vit får välja mellan att spela 17. Sf5 Lxf5 18. exf5 d5 varefter svart får rull på centrumbönderna, och att backa till b3 eller e2, men i de sistnämnda fallen får svart bra tryck mot e4. Ställningen är sannolikt lite bättre för svart.

17. Lxd4 Lb7 18. f4 Sed7 19. Se3 c5 20. Sf5 De6 21. Lxf6 Sxf6 22. Tae1 d5

Med remianbud, vilket väl närmast var oförsäkrat. Jag trodde emellertid att jag stod bättre än vad jag gjorde. Jag hade missat styrkan i vits 26:e drag.

23. g4 dxe4 24. Dxc5 Kh8 25. Sd6 Ld5 26. f5!

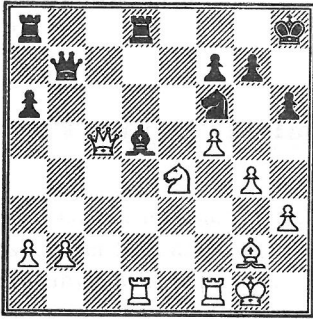
Usch! Jag hade missat att jag inte kan gå till e5 med damen. Då vinner både 27. Sc4 och 27. Sxe4.

26. - Dd7 27. Td1?

27. Sxe4 vinner bonde. Karlsson trodde antagligen att det var bättre att förstärka trycket i centrum.

27. - Tfd8 28. Sxe4 Db7!





Ojdå! Nu går inte 29. Sxf6 eftersom tornet står i slag efter 29. - Lxg2. Om vidare 30. Txd8+ Txd8 31. Tf2 så 31. - Td1+ 32. Kh2 Th1+ 33. Kg3 Txh3+ 34. Kf4 gxf6 och svart vinner. Emellertid finns paraderna 29. Da5! som binder löparen. Frågan är om svart har något bättre än 29. - Dxb2 30. Td2 Db8 31. Sxf6 Lxg2 32. Txd8+ Dxd8 33. Dxd8 Txd8 34. Kxg2 gxf6. Vit står bättre på grund av svarts försvagade bondeställning, men det borde gå att hålla remi vid korrekt spel.

29. Txd5?? Dxd5 30. Dxd5 Sxd5
31. Sc3 Se3 32. Lxa8 Sxf1 33.
Ld5

Vit kan vinna a-bonden också, men svart borde vinna med exakt spel. Ett torn är alltid ett torn.

33. - Se3 34. Lxf7 Td2 35. b4
Tb2!?

Martin Klashed var efter partiet imponerad av att jag tvingar löparen till b3 (en sämre ruta?) innan jag schackar, men sanningen är att jag hade tidsnöd och inte sett bondevinsten än.

36. Lb3 Tg2+ 37. Kh1 Tg3 38.
Se2 Txh3+ 39. Kg1 Sxg4 40.
Sf4

Det är möjligt att det i fortsättningen finns bättre fortsättningar för vit, men i längden är han chanslös. Det gäller bara att se upp med idéer som evig schack på g6 och f8 i vissa lägen.

40. - Tg3+ 41. Kh1 Se5 42. Kh2
Tg5

En annan remiidé är byte på g6 följt av Lf7. Trots torn och fri h-bonde kan svart såvitt jag begriper inte vinna sådana ställningar. I vissa fall går det att offra kvalitét på b3 innan löparen hinner till f7, men det är bäst att vara försiktig.

43. Le6 Sf3+ 44. Kh3 Sd4 45.
Lc8 Sxf5 46. Lxa6 Tg3+ 47.
Kh2 Tg4 48. Sd3 Se3 49. a4 Sd5
50. Lc8 Td4 51. Se5 g5 52. Sc6
Th4+ 53. Kg3 Sxb4 54. Se7 Te4
55. Sf5 h5 56. Ld7 Te5 57. Kh3
Sd3 58. Lc8 Ta5 59. Ld7 Td5

Vit som de senaste dragen blivit mer och mer ihoptryckt har nu bara 20 sekunder kvar och gör en bortsättning, men efter 60. Lc8 Sb2 försvinner vits sista bonde.

60. Le6 Sf4+ och vit gav upp.

Kommentarer av Conny Olsson.

Dag två gick inte fullt lika bra för Conny med en remi och en förlust som facit. Därmed låg vi båda någonstans i mitten av vår gemensamma rankinggrupp på 2,5 poäng. Martin hade 2 poäng och var därmed uppe i toppen på sin.

Efter två dagars stillasittande schackspel kan man lätt bli lite spänd i kroppen. Detta avhjälppte emellertid Conny genom att på kvällen massera både mig och Martin. Conny har enligt rykten lärt sig denna konst under sitt vilda liv på Malmös uteställen.

Parti fem innebar inte några större överraskningar. Conny fick snabbt en ställning med en liten fördel. Han vann en bonde men missade att det torn- och olikfärgade löparslutspel som uppkom inte gick att vinna. Min egen motståndare gick i en enkel fälla och jag vann pjäs och parti samtidigt som Martin förlorade mot en betydligt högre rankad spelare.

I sjätte och näst sista partiet hade Conny lärt sig av sina tidigare partier. Han valde som vit en öppning som just inte gav någon fördel alls. Motståndaren kände sig dock lite väl säker och missade en fin angreppsmöjlighet för Conny som resulterade i att Conny vann snabbt. Både Martin och jag spelade remi mot högre rankade motspelare. Mitt eget parti var oklart och intressant, men i en begynnande tidsnöd valde jag att bjuda remi vilket min motståndare accepterade av samma skäl.

Inför sista rondan delade Conny och jag ledningen i vår rankinggrupp tillsammans med ytterligare fyra spelare. Vi skulle dock alla få möta hårt motstånd. Jag mötte Johan Sittenfeldt, den spelare som Conny förlorat mot i rond fyra. Jag misshandlade en nimzoindisk öppning så fruktansvärt att varken jag eller min motståndare hade någon som helst koll på vad som skedde. Efter tjugodrag hade vi ungefär tre minuter kvar på de resterande dragen. Jag hade ett angrepp och valde i den stressade

situationen att strunta i att flytta på de pjäser som min motståndare hotade. Samtidigt som Sittenfeldt skulle göra sitt 39:e drag gick hans tid ut. Då hade jag emellertid lyckats ruffla till mig en vunnin ställning. Connys parti var om möjligt ännu mer osannolikt. Hans motståndare fick aktivare spel vilket han realiserade i form av löparparet i ett slutspel med två lätta pjäser på var sida. Conny höll emellertid emot bra och motståndaren, som desperat försökte vinna, hamnade i svår tidsnöd. Den rutinerade Conny lyckades utnyttja detta och vann slutligen partiet. De fem poäng som vi båda uppnådde räckte till ett tudelat rankingpris och ytterligare några hundra kronor i ordinarie pris. Martin, som även han vann sitt sista parti och slutade på 3,5 poäng hade otur och fick inte en enda krona.

Sammanfattningsvis kan man säga att vi alla tre gjorde en bra insats. Vår sammanlagda rankinguppgång var inte mindre än 134 poäng.

Resultat Karlstad Open 98:

(130 deltagare)

1-6.	<i>Robert Åström</i>	IM	6p
	<i>Thomas Ernst</i>	GM	6p
	<i>Emanuel Berg</i>		6p
	<i>Lars Madebrink</i>		6p
	<i>Einar Gausel</i>	GM	6p
	<i>Daniel Fridman</i>		6p
7.	<i>Lars Karlsson</i>	GM	6p
8-19.	Conny Olsson		5p
	Björn Alling		5p
58-76.	Martin Klashed		3,5p

Individuella Skol-DM

Individuella Skol-DM spelades i Norrköping och som vanligt hade LASSarna stora framgångar. Det blev Linköpingsseger i sex av de nio klasserna och Berzeliusskolan blev bästa skola både på gymnasiet och högstadiet.

LASS-resultat:

Klass A (4 deltagare)

1. Björn Alling Be. 5/6

Klass B (6 deltagare)

1. Pontus Carlsson To. 5/5

2. Alex. Pettersson Ny. 4

5. Per Erlandsson To. 1

Klass C (7 deltagare)

1. Anders Andersson Ån. 5.5/6

4. Per Granbom Ån. 3

7. Jonatan Brodin Ån. 1

Klass D (18 deltagare)

1. Anders Sjögren Be. 5/6

2. Olle Viman Be. 5

3. Oscar Carlsson Be. 5

5. Niclas Westlund Ån. 4

Klass E (20 deltagare)

3. Peter Andersson Ån. 4.5/6

6. Jakob Läsker Br. 4

Klass F (18 deltagare)

1. Emil Westlund Br. 6/6

5. Mårten Hernebring Kv. 3.5

Klass G (19 deltagare)

6. Jonas Håden Sl. 4/6

9. Carl Bergenhem Br. 3

10. Thomas Pettersson Br. 3

11. Simon Tirkel Ån. 3

Klass H (17 deltagare)

2. Johan Andersson Ån. 5/6

3. Taino Bendz Fo. 4

11. Ricardo Fiallo Fo. 3

Klass I (26 deltagare)

1. Bobby Keselman Ku. 5.5/6

5. Tim Johansson Ek. 4

8. Ali Dadfar Kv. 3.5

16. David Folkesson Ek. 2.5

Förkortningar :

Be. = Berzeliusskolan

To. = Tornhagsskolan

Ny. = Nya Munken

Ån. = Ånestadskolan

Br. = Brokinds skola

Kv. = Kvinnebyskolan

Sl. = Slestadsskolan

Fo. = Folkungaskolan

Ku. = Kungsbergsskolan

Ek. = Ekdungeskolan

Blixt-KM

Blixt-KM vanns av Conny Olsson efter en hård strid med Björn Alling. Turneringen avgjordes i sista ronden, då Björn en smula oväntat förlorade mot Peter Halvarsson.

Namn	Poäng
1. Conny Olsson	8.5
2. Björn Alling	7.5
3. Peter Halvarsson	6
4. Jonas Söderberg	5.5
5. Åke Svensson	5
6. Curt Peterson	3.5
7. Jan Lindström	3
8. Ove Nyhlén	3
9. Niklas Lundin	1.5
10. Michael Carlsson	1.5

Problemschack:

Svart eller vitt eller...

-Om färgbyte i fantasischackproblem

Fram till för några år sedan tyckte jag att fantasischack verkade mest som ett sätt att komplicera livet för de stackars lösarna helt bortom de gränser som kunde anses som acceptabelt. Det var innan jag förstod varför man valde att utnyttja fantasiregler och/eller -pjäser...



av
**Göran
Forslund**

Varför fantasischack?

Fantasischack får sitt berättigande först när man ser schackproblemen lika mycket utifrån konstruktörens perspektiv som från lösarens. Framför allt gäller det om konstruktören är nyfiken och gillar att utforska och förstå schackets begränsningar. Även s.k. normala schackproblem bygger ju ofta på att man åstadkommer och visar upp det paradoxala. För att sätta matt i tre drag måste vit i första draget backa med sin löpare till motsatt hörn, eller kanske ställa damen rakt i slag. Enda sättet att vinna i en studie kanske är att promovera till en tredje springare eller offra sina pjäser för att vinna med en ensam bonde mot en kraftig fiendemakt. På så sätt försöker problemkonstruktören utforska

vad som är möjligt och omöjligt inom de ramar som schackspelets regler ger.

När man introducerar fantasischack (dvs specialregler och/eller specialpjäser och/eller specialbräden) i problemen går man bara ett steg vidare. Man ställer då frågan vilka underliga eller spännande effekter som skulle ha varit möjliga om bara schackreglerna hade varit en smula annorlunda. Själv tycker jag nog att nya regler är intressantare än nya pjäser. Då har man som schackspelare fortfarande nytta av sin blick för hur de kända pjäserna rör sig och kan i alla fall urskilja vissa bekanta mönster. När det gäller nya pjäser som går på obekanta sätt har i alla fall jag svårt att riktigt hänga med vad som händer alla gånger.

I den här artikeln tänkte jag visa några exempel på något som jag tycker är intressant, nämligen sådana schackformer där under vissa omständigheter en svart pjäs kan bli vit eller tvärtom. Det finns flera varianter på detta tema, och här tänkte jag beröra två sådana fantasiformer:

a) Andernach-schack: varje pjäs (inklusive bönder) som slår något byter färg omedelbart efter slaget. (Gäller ej kungarna!)

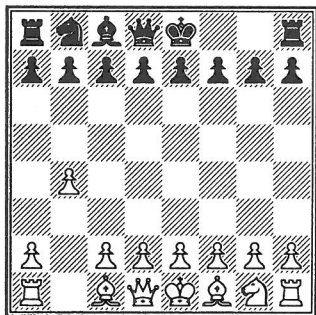
b) Flyktiga pjäser (eller Volage): första gången en pjäs flyttar till en ruta med annan färg än den ruta den står på i diagramställningen, byter den färg. (Gäller ej kungarna!) När en pjäs väl har

bytt färg gäller den nya färgen resten av spelet.

Intressanta effekter

Vad kan man nu åstadkomma med dessa nya spelregler, mer än att förvirra lösaren och göra schack till ett helt ospelbart spel? Ja, några nya spännande effekter som man kanske inte hade räknat med, dyker faktiskt upp. Ta t ex det här med korta bevispartier som jag skrev om i förra numret. Sådana brukar vara rimligt lätta att lösa. Man vet ju bl.a. att en bonde som står på utgångsrutan aldrig kan ha flyttat. Eller...?

Exempel 1: G. Forslund, (Internet-publicerat 1998)



Ställningen efter svarts 5:e drag. Andernach-schack.

Hur har svart blivit av med sin löpare här? Den måste väl ha slagits av en springare. För den kan ju inte ha kommit ut(?).

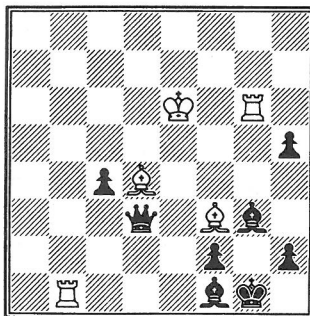
Lösning: 1. Sc3 e6 2. Sd5 La3
3. b4 exd5(=vit bonde!) 4. d6
Se7 5. dxe7(=svart bonde!)
Lxc1(=svart löpare)

Så kan det gå när man spelar Andernach-schack.

Mattsättande pjäs "i slag"

Andernach-schack är förresten en ganska ny fantasiform, alldeles nyligen uppfunnen när förra omgången av världscupen i schackproblemkomposition inleddes 1993. Fantasiavdelningen hade då temat "Hjälpmatter i 2 drag med Andernach-schack." Ofta utlyser man en tävling med något speciellt tema just för att undersöka och lära sig vad man kan åstadkomma med just det temat. Mitt nästa exempel är det vinnande bidraget från denna tävling. Förutom att det innehåller en del typiska Andernach-effekter är det rent allmänt väldigt elegant i den likhet som finns mellan de olika lösningarna.

Exempel 2: J. Kapros & J. Lois, Argentina. 1:a plats, WCCT5, fantasiavdelningen



Hjälpmatter i 3 drag. Andernach-schack. Trodde ni att bara man kan slå den schackande pjäsen är allt lugnt? Bäst att ni tänker om då. I det här problemet får vi först en dam av svart, sedan hjälps svart och vit åt att öppna upp linjerna

mot svarts kung. Vit slår bort en irriterande klots och sedan är det svarts tur att flytta undan sin nya pjäs...

Lösningar:

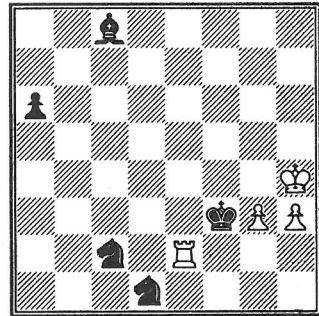
1. Dxb1(=vit) Lxf2(=svart) 2.
La7! Db6# och
 1. Dxd4(=vit) Txg3(=svart) 2.
Tg8! Dg7# och
 1. Dxc6(=vit) Txf1(=svart) 2.
Ta1! Db1#

I alla tre varianterna ser det ut som om svart i mattställningen kan slå vits schackande pjäs. Som en konsekvens av Andernach-reglerna är detta dock inte tillåtet. Skulle svart slå den vita damen skulle hans eget torn respektive löpare byta färg till vit och därmed ställa den egna kungen i schack. Precis som i vanligt schack är detta förbjudet och alltså är slaget otillåtet. (Lägg förresten märke till att svart inte kunde ha blivit av med torn eller löpare genom att ställa dessa i slag för damen. Om damen skulle tvingas slå något skulle den ju bli svart igen!)

Betingelse som verkar i det tysta

Den här effekten att det inte går att slå på en viss ruta för att man då byter färg och schackar sig själv utnyttjade jag flitigt i mitt hitintills enda 1:a-prisproblem. Temat här var egentligen maximummer, dvs problem där en eller båda spelarna (normalt enbart svart) måste göra sitt längsta drag. Genom att kombinera detta med Andernach-regeln upptäckte jag en möjlighet att tvinga svart dit jag ville på ett mycket intressant sätt:

**Exempel 3: G. Forslund,
 Springarens sommarturnering
 1996, 1:a pris**



Matt i 7 drag.

Andernach-schack + svart maximummer. Om svart vore vid draget skulle hans längsta drag vara Lxh3(=vit) varefter vit omedelbart skulle sätta matt med Lg4. Nu har dock vit inget vettigt väntedrag så lösningen blir en helt annan. Genom att utnyttja att svart måste göra sitt längsta drag och samtidigt använda tornet som bromskloss lyckas vit till slut få upp i stort sett samma ställning igen, bara något förskjutet:

- Lösning: 1. Tf2+ Kd4 (längsta schackundvikande drag) 2. Tf5! Le6 (inte Lxf5(=vit) med schack på den egna kungen) 3. Kg5 (nu måste svart ändå spela La2, så nu har vi tid att flytta kungen) La2 4. Td5! (så får vi täppa till igen så att löparen inte smiter ut) Lc4 5. Kf6 Lf1 6. Td3! Lxh3(=vit) 7. Lf5#**

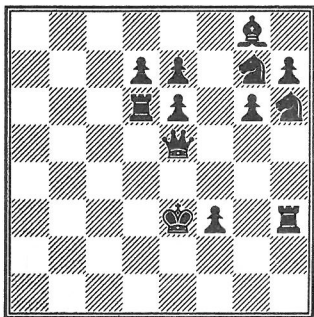
En intressant sak här är att trots att det bara sker ett enda slag, och alltså ett enda färgbyte i hela lösningen, så gör sig Andernach-regeln ständigt påmind. Det är

ju på grund av den som svart inte kan slå tornet med löparen vid tre olika tillfällen.

Pjäser med "flyttförbud"

Liknande effekter av hot om färgbyte kan man se även i andra sammanhang. Jag höll nyligen på att studera betingelsen Flyktiga pjäser (Volage) och upptäckte en intressant effekt, nämligen att en pjäs inte behöver vara instängd eller bunden för att inte kunna röra sig. Den kan inte heller röra sig om den inte kan flytta utan att byta färg på ett sådant sätt att den schackar den egna kungen. Detta ledde till att jag skapade pattsituationen i nedanstående problem.

**Exempel 4: G. Forslund,
Springarens sommarturnering
1998, 4 Hed.omn.**



Seriejälppatt i 10 drag (dvs svart gör 10 drag i rad varefter vit sätter patt i ett enda drag).

Flyktiga pjäser.

Det finns ingen vit kung, men jag tyckte att det blev effektfullare så. Svart måste skapa de pjäser som vit behöver för att sätta patt. Ett sätt för svart att bli patt

vore ju i princip att byta färg på alla sina pjäser, samtidigt som de nya, vita pjäserna stänger in kungen. Nu funkar inte det. Bl.a kan löparen aldrig komma till en ruta av annan färg. I stället så...

Lösning: 1. Kd4 2. f2(=vit) 3. Tf3 4. Tf7 5. Df5(=vit) 6. exf5 7. Te6(=vit) 8. dxe6 9. Ke5 10. Kf6 f4=

Och varför är det här patt då? Det ser ju ut som om svart kan flytta inte mindre än 5 pjäser - två springare två bönder och ett torn! Sanningen är att ingen av dessa pjäser går att flytta, eftersom alla dess tillsynes möjliga drag kommer att leda till ett färgbyte som ställer den egna kungen i schack, alltså ett otillåtet drag enligt alla schackregler. Det här problemet fick kommentaren "Ett av turneringens originellaste bidrag", och det sammanfattar ju väl varför åtminstone jag har börjat intressera mig för fantasischack: det finns så mycket mera nytt och oväntat kvar att upptäcka här.

**Lösning till förra numrets
problem 5 och 6**

5. a) 1. e3 a5 2. Lc4 a4 3. Lb3 axb3 4. e4 bxc2 5. Dxc2

b) 1. c4 Sa6 2. c5 Sxc5 3. e4 a6 4. Lxa6 Sxa6 5. Dc2 Sb8

6. a) 1. d4 e6 2. Dd3 Df6 3. Df3 Dxf3 4. exf3 e5

b) 1. e3 e5 2. Df3 Df6 3. Dxf6 Sxf6 4. d4 Sg8

c) 1. d4 e6 2. Lh6 Dg5 3. Dc1 Dxc1 4. Lxc1 e5

LASS Spelkalender Våren 1999

Dag	Klubbaktivitet	Övrigt
Februari		
Tis 2	LM rond 3	
Tor 4	Närvaromonrad	
Lö 6		Skollag-DM, MOTALA
Lö 6		Elitserien rond 7
Sö 7		Allsvenskan rond 5
Tis 9	LM rond 4	
Lö 13		Knatte- och Ungdomsserie 2, LINKÖPING
Lö 13		Tremannablixt, MOTALA
Tis 16	LM hängrund	
Tor 18	Februariblixt	
Sö-Lö 21-27		Nordiskt vinterläger
Tis 23	LM rond 5	
Lö 27		Elitserien rond 8
Sö 28		Allsvenskan rond 6
Mars		
Tis 2	LM rond 6	
Tor 4	CHOCK-KM	
Fr-Sö 5-7		Skol-SM för flickor, LUND
Lö 6		Snabbschacks-DM, LINKÖPING
Tis 9	LM hängrund	
Tor 11	Närvaromonrad	
Fr-Sö 12-14		Elitserieslutspel, GÖTEBORG
Lö 13		Knatte- och Ungdomsserie 3, DAGSBERG
Tis 16	LM rond 7	
Tor 18	Marsblixt	
Fr-Sö 19-21		Division 1-slutspel, LINKÖPING
Lö 20	Talangjaktskval, Knatte/UngdomsKM	
Sö 21		Allsvenskan rond 7
Tis 23	LM rond 8	
Tis 30	LM hängrund	
April		
Tis 6	LM rond 9	
Tor 8	SNABBSCHACKS-KM	
Lö 10		Schackfyran Östgötafinal, NORRKÖPING
Lö-Sö 10-11		Svenska cupen kvalspel
Tis 13	Närvaromonrad	
Tor 15	BLIXT-LM	
Lö-Sö 17-18		Tusenmannaschacket, STOCKHOLM
Tis 20	Klubbkväll	
Lö 24		Talangjaktens final
Tor 22	Aprilblixt	
Fre 23	VÄRAVSLUTNING!!!	
Maj		
Lö-Sö 1-2		Skollag-SM regionfinaler
Lö 8		Schackfyran Sverigefinal
Lö-Sö 8-9		Svenska cupen final
To-Sö 13-16	SANKTIONERADE TURNERINGAR	
Lö-Sö 15-16		Kadettallsvenskan kval
Sö 23	PINGSTSCHACKET	
Lö-Sö 29-30		Skollag-SM final

Varje torsdag är klubbkväll då inget annat anges. För mer information om vårens aktiviteter: Conny 17 41 11, Kristian 17 02 30, Björn 21 38 35.

Ratinglista 99-01-01

Namn	Rat.	Ändr	Ant.	Namn	Rat.	Ändr	Ant.
Kozlov Vladimir	2313	0	0	Jakobsson P-O	1620	-118	9
Nilsson Bengt	2301	3	12	Lizardi Fernando	1601	-4	2
Carlsson Pontus	2301	18	25	Leander Kenneth	1576	23	7
Westlund Jan	2226	-5	5	Sundberg Mikael	1570	-46	11
Lacko Pavel	2221	-5	1	Åstrand Patrik	1564	0	0
Sjögren Bo	2221	2	5	Lundin Niklas	1550	0	0
Johansson Viktoria	2216	-34	15	Tholander Michael	1542	0	0
Ericsson Robert	2178	7	4	Ström Sven	1511	10	1
Olsson Conny	2156	109	18	Karlsson Mats	1509	9	3
Nordenfelt Anders	2077	0	0	Karlsson Arne	1504	-30	10
Fransson Jörgen	2067	-34	4	Larsson Christer	1501	-24	10
Axelsson Tom	2062	33	3	Olsson Erik	1468	0	0
Vujadinovic Miron	2060	27	3	Kylinger Martin	1467	5	3
Carlsson Ingvar	2036	18	3	Huss Gunnar	1465	17	10
Alling Björn	2036	-6	16	Granbom Per	1452	0	0
Aronsson Mårten	2024	18	2	Gustafsson Rolf	1441	0	0
Rexha Driton	1963	13	3	Gustavsson Tobias	1439	0	0
Larsson Torvald	1947	-41	8	Carlsson Jan	1437	0	1
Ciechonski Rafal	1924	-26	3	Ahmadi Tomaj	1429	0	0
Nyhlén Ove	1909	15	3	Carlsson Oscar	1410	0	0
Alfredsson Jens	1879	17	2	Schelin Jan	1400	0	0
Söderberg Jonas	1873	40	8	Erlandsson Per	1352	0	0
Svensson Åke	1860	-8	3	Franzén Robert	1341	-18	3
Verner Peter	1852	0	0	Viman Olle	1341	0	0
Pettersson Börje	1850	-12	1	Werstén Björn	1324	0	0
Elb Fredrik	1827	10	2	Andersson Peter	1323	47	5
Carlsson Michael	1818	-13	2	Pohjola Jorma	1321	9	1
Friebe Jimmy	1814	-7	1	Westlund Emil	1299	0	0
Lindström Jan	1801	8	8	Andersson Anders	1282	0	0
Troberg Verner	1796	0	0	Collins Skúli	1279	-21	7
Majt Thomas	1778	0	0	Sjögren Anders	1277	0	0
Friebe Kristian	1761	19	9	Westlund Niklas	1256	0	0
Sannemo Ulf	1750	0	0	Afshar Amir	1255	0	0
Andersson Svante	1731	17	2	Nordin Joakim	1253	0	0
Berglund Eva	1722	0	0	Nordlund Ylva	1200	0	0
Klashed Martin	1707	220	18	Bendz Taino	1200	0	0
Fransson Stefan	1703	-16	3	Tirkel Simon	1200	0	0
Eriksson Anna	1698	0	0	Keselman Bobby	1200	0	0
Jordan Chris	1692	82	13	Moulis Armand	1186	0	0
Halvarsson Peter	1681	-69	10	Lundwall Oskar	1184	0	0
Forslund Göran	1667	-25	1	Andersson Johan	1178	0	0
Platau Arno	1658	-8	13	Hernebring Mårten	1152	-28	3
Pettersson Alex.	1640	-26	10	Schelin Daniel	1088	0	0

RM

RESOURCE MANAGEMENT AB

Resource Management är ett snabbt expanderande programvaruföretag som utvecklar systemlösningar för flygbolag i hela världen. Logistiken kring flygplan och besättningar kräver lösningar med avancerad matematik och användarvänligt gränssnitt. För vår fortsatta expansion söker vi programmerare med erfarenhet av C++, databas-programmering och/eller grafiska användargränssnitt. Schackspelare kan fatta snabba beslut, är tränade i kritiskt tänkande och problemlösning, och kan hantera stress och tidsnöd; egenskaper som vi värderar högt hos programmerare. (Bridgespelare har liknande egenskaper, men de får ju så ofta spader...)

RM:s huvudkontor ligger i Kista, och utvecklingsavdelningen finns också i Malmö. Vi har nyligen öppnat ett kontor i London.

Intresserad? Kontakta Claes Johansson, Pavel Lacko eller Bo Sjögren, tel 08-56624700, epost development@rmab.se, för mer information! Eller skicka din ansökan direkt till Resource Management, Torshamnsgatan 39, Box 82, 164 94 Kista.

En miniatyr

Peter Andersson, LASS

Johan Samuelsson, Schack 08

Junior-DM 1998-99.

1. e4 e5 2. Sf3 d6 3. Sc3 Le6 4. d4 exd4 5. Sxd4 Df6 6. Sxe6 fxe6 7. Lc4 a6 8. Dg4 e5 9. Lg5 Dg6 10. Dc8#

