

LASS - MEDDELANDE

Nr 1-2 1989



Östgöta Elit 1988

vinnare

Per Vernersson

LASS-meddelande nummer 1-2 1989, utgiven november 1989

Medlemstidning för Linköpings Allmänna Schacksällskap

Redaktion: Michael Carlsson, Storgården 48, 582 38 LINKÖPING, tel 013-17 79 24
Robert Ericsson, Bygdegatan 222, 583 31 LINKÖPING, tel 013-21 48 21
Per-Ove Jakobsson, Östgötag 40A, 582 32 LINKÖPING, tel 013-13 86 38
Bo Sjögren, Klockaregården 31, 582 38 LINKÖPING, tel 013-17 42 17

MAIL-adress: CAISSA::LASS
LASS Postgiro: 49 61 30-6
Spellokal: Torggatan 6, tel 013-10 43 50

Ordförande: Ingvar Carlsson, Allmogegatan 44, 583 30 LINKÖPING, tel 013-21 31 21
Sekreterare: Per-Ove Jakobsson, (se ovan)
Kassör: Michael Carlsson, (se ovan)
Ungdomskomite: Ingvar Carlsson, (se ovan)
Per Verneresson, Primulasstigen 6, 582 58 LINKÖPING, tel 013-15 34 37

INNEHÅLLSFÖRTECKNING

| | |
|--|--------|
| Östgöta Elit 1988 | sid 3 |
| KM 1988 | sid 7 |
| Allsvenska spelschemat säsongen 89/90 | sid 9 |
| LM 1989 | sid 11 |
| Adresslista / Rankinglista | sid 13 |
| Ungdomssidor | sid 17 |
| Östgötaseriernas spelschema säsongen 89/90 | sid 19 |
| Resultat lagmatcher säsongen 88/89 | sid 20 |
| Superdamer och ystra springare | sid 24 |
| Notiser | sid 25 |
| Spelprogram hösten -89 | sid 28 |

Det här är ett säreget nummer av LASS-meddelande. Vi har för andra gången haft för mycket material. Främst beror detta på att tidningen inte getts ut på ett år. Nu vill vi (den nya redaktionen) hälsa läsarna välkomna.

Enligt ett bland svenska schacktidsskrifter beprövat recept är detta ett dubbel-nummer och det innehåller i stort sett det gångna årets skörd av artiklar, resultat och notiser. Vi har sparat sommarens och förhöstens begivenheter till ett separat nummer, som bör dyka upp inom en månad (eller så).

ÖSTGÖTA ELIT 1988

Tom Axelsson

Tyvårr besannades farhågorna med den här turneringsformen i 1988 års upplaga av Östgöta Elit. Förutsättningarna är att deltagarna motiverar sig att sätta till resmil och tid trots att inte spelet stämmer jämt. Efter några ronder "kände" inte Peter Laveryd för det och drog sig ur, men olyckorna var inte slut för det.

I en senare rond tog Bengt Hammar fel på speldag och Johan Ingbrandt inkascerade en wo. Efter lite diplomati kom man överens om ett senare datum och Bengt fick även det viktiga partiet mot Per Vernersson uppskjutet innan knuten var löst. Nåväl, Per vann partiet och senare också turneringen på samma poäng som tvåan som var, just det Bengt Hammar. Pers seger blev en fin avslutning på ett fantastiskt år för honom, mellan alla turneringssegrar klarades även lumpartiden av.

Här följer några partier från Östgöta Elit 1988. Kommentarer stå r turneringsvinnaren Per Vernersson för:

Vit: Per Vernersson

Svart: Bengt Hammar, SS Allians

1. d4 Sf6 2. c4 g6 3. Sf3 Lg7 4. g3 0-0
5. Lg2 d6 6. Sc3 c6

Två vanligare alternativ är 6. - Sc6 och 6. - Sbd7. Men efter hand länkas spelet in i något "6. - Sbd7-liknande".

7. 0-0 Da5 8. h3

Här var jag hänvisad till mig själv. 8. e4 Lg4 ger svart en extra pjäs på de svarta fälten.

8. - Sbd7 9. e4 e5 10. Te1 Te8 11. Tb1! Dc7

Svart har förlorat tid med sina damdrag. Vit har därmed fördel.

12. Le3

12. d5 låser till ställningen och leder till ett helt annat slags spel.

12. - exd4 13. Sxd4 a5 14. Dc2

Vit övergarderar sin e4-bonde. Vits första mål är att slå vakt om den terräng han har erövrat i centrum. Därefter är det dags att gå vidare.

14. - Sc5 15. b3

Förbereder att röka ut Sc5 meddelst a3 och b4. 15. a3? a4! är ett känt tema i denna ställningstyp.

15. - Dc7

Nu är ju c4-bonden garderad och den enda kvarvarande svagheten - e4 - beskjuts.

16. f3

Vit garderar e4 men det var inte nödvändigt. Efter 16. f4 går det inte att ta på e4: 16. - Sfxe4 17. Sxe4 Sxe4 18. Lxe4 Dxe4 19. Lf2 +-.

16. - Sfd7

16. - Sh5 för att attackera g3 ger ingenting efter 17. Kh2.

17. f4 Sa6

Spelat för att provocera fram a3. Men det draget hade vit ändå tänkt spela i framtiden. Svart har inte många konstruktiva ideer som går att genomföra. På damflygeln kan han inte göra mycket. Återstår ideerna f5 och h5-h4 ...

18. a3 Sdc5 19. Lf2 Se6 20. Sf3

20. Sf5? gxf5 21. exf5 Df6 -+; 20. Sd5 Dd8 21. Sxe6 Lxe6 är spelbart men svart får byta av en springare. Efter 20. Sf3 står svart där med frågan vad göra åt e5? Är Sd5 farligt? osv.

20. - Ld7 21. Tbd1

21. Sd5 är bra det också. Men hotet är ju kvar ...

21. - Sec5

Svart undanröjer DET hotet men ...

22. Ld4!

Vit utmanar den fianchetterade löparen. Tanken är den att efter ett eventuellt avbyte kan vit på sikt genomföra e4-e5 varefter de svarta fälten d6 och f6 blir utan försvar mot en vit häst.

22. - Lxd4† 23. Sxd4 Tad8 24. Kh2 Lc8

Svart har lyckats samordna sina tunga pjäser och är redo för segt motstånd. d6 - svagheten framför andra - är säkert garderad. Men även vits bönder är väl garderade. Vit behärskar fyra rader och svart tre ...

25. Db1

Vit hade gärna velat spela Db2 för att ta kontroll över den långa viktiga diagonalen. Men då kommer 25. - f5! som ett kort på posten.

25. - Df6 26. Db2 h5

Svart spelar sitt kort. Den vita kungen måste få mer luft än den vill ha.

27. b4 axb4 28. axb4 Se6 29. Sf3 Dh8

29. - h4 30. Sxh4 Sxf4 31. Tf1 g5 32. gxf4 gxh4 är inte så särdeles lustigt för svart.

30. e5 h4 31. Se4 hxg3† 32. Kxg3 dxe5**33. fxe5 Txd1 34. Txd1 Td8 35. Txd8†**

Vit skulle gärna vilja behålla sitt torn men nu blir i alla fall svarts lätta pjäser deplacerade.

35. - Sxd8 36. b5

Vit passar på och trycker ihop svarts pjäser ytterligare.

36. - Sc7**Östgöta Elit 1988**

| Spelare | Klubb | Rating | 1 | 2 | 3 | 4 | 5 | 6 | 7 | 8 | 9 | Poäng |
|----------------------|-----------|--------|---|---|---|---|---|---|---|---|---|-------|
| 1. Per Vernersson | LASS | 2334 | ● | 1 | 0 | ½ | 1 | 1 | 1 | 1 | 1 | 6.5 |
| Bengt Hammar | Allians | 2314 | 0 | ● | 1 | ½ | 1 | 1 | 1 | 1 | 1 | 6.5 |
| 3. Johan Ingbrandt | Schack 08 | 2392 | 1 | 0 | ● | ½ | 1 | ½ | 1 | 0 | 1 | 5 |
| 4. Hans Jonsson | Schack 08 | 2328 | ½ | ½ | ½ | ● | 0 | 0 | 1 | 1 | 1 | 4.5 |
| 5. Jörgen Fransson | LASS | 2159 | 0 | 0 | 0 | 1 | ● | 1 | 0 | 1 | 1 | 4 |
| 6. Rickard Andersson | Motala | 2142 | 0 | 0 | ½ | 1 | 0 | ● | 1 | ½ | ½ | 3.5 |
| 7. Ingemar Schütz | Allians | 2247 | 0 | 0 | 0 | 1 | 0 | ● | 1 | 1 | | 3 |
| 8. Per Thoren | Schack 08 | 2289 | 0 | 0 | 1 | 0 | 0 | ½ | 0 | ● | ½ | 2 |
| 9. Anders Moborn | Motala | 2064 | 0 | 0 | 0 | 0 | 0 | ½ | 0 | ½ | ● | 1 |

36. - cxb5 37. cxb5 Sc7 38. Dc3 Sde6
39. b6 +-, 37. - Sb8 38. Sf6† och nu 1)
38. - Kg7 39. e6! +- 2) 38. - Kf8 39.
Db4† Kg7 40. Dd6 +-,

37. bxc6 Sxc6 38. Sd6 Kg7 39. Sxb7?

Nu är ställningen definitivt omöjlig att vinna för vit trots merbonden. Det är för få bönder kvar och vits kung står för osäkert. De många lätta pjäserna gör att svart lätt kan blockera c-bonden. Det gör att vit måste kunna spela på en annan front också (svarts kung) för att kunna ha en chans att vinna. Därför går det inte att byta damer. Men då kan svarts dam störa vits kung som inte har bra skydd... 39. Sg5 är ett bättre försök (det enda) om vit vill försöka utnyttja den fördelaktiga situation han spelat upp.

39. - Se6

Vilken klippa till häst!

40. Sd6 Dd8 41. Db5 Ld7 42. Dd5 Se7
43. De4 Da5 44. Kh2

Ett avvaktande drag. Det enda konstruktiva vit kan spela på är att försöka byta bort ett springarpar (byta löparpar går inte utan medhjälp från svart) för att sedan försöka försvaga svarts blockad av c-bonden.

44. - Lc6 45. De3 Da2 46. Sd2 Lxg2 47.
Kxg2

Svart har valt att byta bort löparna. Var det bra eller inte? Det var bra för svart så tillvida att vits kung får svårare att skydda sig. Lyckas svart byta dam och genomföra f6 med byte av bönder är remin kassaskåps säker. Men det var dåligt så tillvida att vit fick byta bort en pjäs som var ytterst svår att aktivera. På juniorschack brukar jag lära ut att löpare är så kallade remipjäser, dvs pjäser som försvararen skall behålla, inte byta av.

47. - Sc6 48. Kg3 Dc2 49. Sf3 Db2 50.
De4 Scd4?

Svart lämnar kungen i sticket. Efter 50. - Se7 kan 51. Dh4 besvaras med Sg8.

51. Dh4 g5 52. Dh5

Detta hade Hammar missat. Sd6 täcker b7 och ...

52. - Se2† 53. Kg4

... vits kung reder sig bra.

53. - S2f4 54. Dxf7† Kh8 55. De8† Kh7
55. - Kg7 56. Sf5† är inte hälsosamt.

56. Sxg5† Sxg5 57. De7† Kh8 58. Dxg5
Se2 59. Kh5 Db6 60. Dh6† Kg8

och svart gav samtidigt upp. 61. Dg6† Kf8 62. Df7 matt eller 61. - Kh8 62. Sf7 matt.

Det här partiet är ett bra exempel på vad ett segt försvar kan göra. Svart förlorade öppningen och hade svårigheter i mitspelet. Men vägen till vinst var ändå smal och efter vit valt att ta b7-bonden i 39:e draget var partiet fortfarande inte vunnet! Men som en känd mästare sa: "Den som gör näst sista misstaget vinner!".

Inför sista rondan var ställningen i toppen den att Hammar hade 6.5 p, Verneresson 5.5 (1), Ingbrandt 4.5 (1).

Jag hade vit mot Schütz i sista rondan och remi passade ingen av oss - Schütz hade nämligen revansch att utkräva.

Vit: Per Verneresson

Svart: Ingemar Schütz, SS Allians

1. d4 Sf6 2. c4 g6 3. Sc3 Lg7 4. e4 d6 5.
Le2

Mot Schütz har jag haft stora framgångar med sämischvarianten - i blixtpartier.

5. - 0-0 6. Sf3 Sbd7 7. 0-0 e5 8. Dc2

8. Te1 och 8. Le3 är två alternativ.

8. - c6 9. d5 cxd5?

Efter 21 minuters betänketid. Detta är ett klart fel. Svart öppnar frivilligt linjer som vit brukar lägga ner 3-4 drag på att

öppna. 9. - c5 är korrekt och det försenar vits uppmarsch på damflygeln.

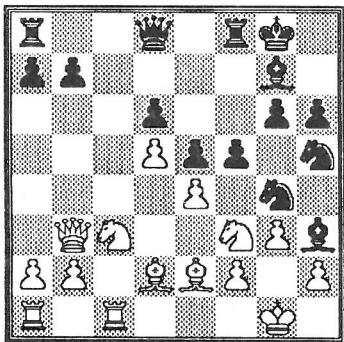
10. cxd5 Sh5 11. g3

Förhindrar Sf4 och möjliggör Sh4.

11. - Sdf6 12. Lg5?

Vit vill provocera fram h6 för att g6 skall bli svag. Men 12. Kg2 är en starkare ide. Det hade förhindrat Lh3 och sedan hade vit snabbt kunna skapa hot på damflygeln.

12. - Lh3 13. Tfc1 h6 14. Ld2 Sg4 15. Db3 f5!



10. - cxd5 var dåligt. Men 12. Lg5 har kvitterat artigheten. Svart har nu motspel.

16. Lf1!

Enda och bästa draget.

16. - Lxf1 17. Txf1 Shf6?!

17. - Sgf6 är bättre då Sg4 nu blir utsatt för hotet h3.

18. exf5 gxf5 19. Sh4

19. h3? e4! Nu hotar både h3 och Sxf5.

19. - Se4 20. Sxe4 fxe4 21. h3 Sf6 22. Sf5!?

Vit tar chansen och besätter f5. Det är troligen enda chansen att komma vidare men det är inte helt ofarligt ...

22. - Dd7 23. g4 h5 24. f3 exf3 25. Dxf3 hxg4 hxg4

Nu gäller det att hålla i. Brakar punkten f5 vågar jag inte tänka på följderna ...

26. - e4?!

Ett hot är starkare än dess utförande: 26. - Tae8!.

27. Df4 Tae8 28. Dg5 Te5

Schütz började få ont om tid.

29. Lc3

Vinner kvaliteten.

29. - Txd5 30. Lxf6

Inte 30. Dxd5 31. Dxd7 32. Sxg7 Kxg7 33. Txf6 Txf6 34. Tf1 Te5! (RR: 34. Lxe5 dxe5 35. Txf6 Kxf6 36. Kf2! +-)

30. - Txf6 31. Sh6† Txh6 32. Dxd5† Kh8?

Det är först nu som vit får klar fördel. Efter 32. - De6 har vit knappast några chanser att vinna. Koordinationen mellan vits pjäser är helt enkelt för dålig. Det är snarare så att vit hamnar i förlustfara pga svarts förbundna fribönder.

33. Dxe4

Den bonden var allt annat än oviktig för svart.

33. - Th4 34. Tf5

Detta sätt att "gardera" g4 hade Schütz missat.

34. - d5 35. Df3 Ld4† 36. Kg2 Db5?

Ett förlorande drag.

37. Tae1?

37. Tf8†! Kh7 (segast) 38. Df5† Kg7 39. Tf7† +- . Det är inte alltid bra att centralisera!

37. - Dxb2†?

37. - Dd7! ±

38. Te2 Db5 39. Tf8† Kh7 40. Df5 Kg7 41. Te7† uppgivet

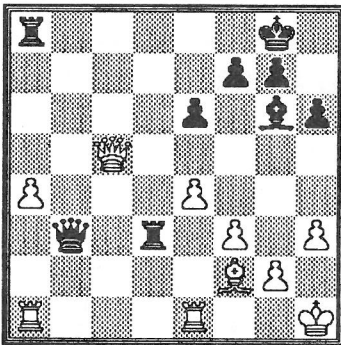
KM 1988

Bo Sjögren

Jaha, vad ska man skriva, nuddå? "Tur" brukar jag köra med, men går dom på det en gång till? "Skicklighet" vågar man naturligtvis inte skriva, då tror folk att jag blivit högfärdig; "Dåligt motstånd" är säkert ännu värre, då verkar jag antagligen arrogant och nedlåtande. Kanske "Makterna", eller varför inte rentav "Gud", låter bättre? Eller går möjligen Pavels favorithypotes om "De magnetiska strömmarna" att tillämpa?

Årets KM blev på sätt och vis en avslagen historia. Av klubbens dryga dussin spelare med ranking över 2000 kom bara två till start, ett beklämmande faktum. Till råga på allt startade en av dessa med sju raka vinster, vilket innebar att spänningen försvann på ett relativt tidigt stadium. Med två remier fullbordades en till synes enkel och smärtfri KM-triumf, medan de övriga fick inrikta sig på kampen om andraplatsen.

Men var det verkligen så? Själv var jag inte säker på mer än att det såg lovande ut; I somliga partier gjorde det inte ens det:



Vit: Lars Larsson-Cohn
Svart: Bo Sjögren

Efter att överlevt öppningen har svart blivit långsamt men säkert utspelad. För något drag sedan tillät jag att min löpare blev inmurad, för att i förargelsen över detta raskt sätta bort min c-bonde. Till historien hör att jag här hade två futtiga streck på klockan mot min motståndares 5-10 minuter.

35. Le3??

Vit stirrar sig blind på det eventuella hotet Txf3. Med exempelvis 35. Teb1 har vit mycket stora vinstmöjligheter. Nu bör svart kunna kämpa sig till en remi.

35. - Txa4 36. Tab1 Dc3 37. Dxc3

Efteråt berättade Lars att han tittade på varianten 37. Tb8† Kh7 38. Df8 utan att upptäcka vederläggningen 38. - Dxe1† 39. Lg1 (eller Kh2) Lxe4! förrän i allra sista stund.

37. - Txc3 38. Lg1(?) Tc2 39. Tb8† Kh7 40. Kh2?? Taa2

Jag vågade knappt tro mitt protokoll: Vilken fantastisk tur! Men hur var det nu Cello uttryckte saken: "I stället för att välsigna turen borde väl signaturen välsignat uren!" Ja, ja...

41. Kg3 e5 42. f4

42. h4? Txg2† 43. Kh3 f5!

42. - Txg2† 43. Kf3 h4 44. fxe5 Tg3† 45. Kf4 Lh4 46. Tf1 g5† 47. Kf5 Ta6?

Så vidrigt! Två felräkningar i ett och samma drag: 47. – Kg7 förkastade jag p g a 48. e6, och såg inte 48. Ta5†! med matt. Däremot trodde jag det var matt efter textdraget. Det var ju tur att löparen inte stod på f1...

48. Tb6 Txb1 49. Txa6 Lg6†! 50. Kf6 Txf1† 51. Kxg5 Lxe4 52. e6 f6† 53. Kxh4 Lg6

Men inte 53. – Kg7 54. e7 Kf7?? 55. Te6!

54. e7 Kg7 55. Ta7 Le8 56. Kg4 Kf7 57. h4 Tg1† 58. Kf5 Te1 59. h5 Te5† Uppgivet

Nu kan jag plocka h-bonden först. Lägg märke till Lars' sista fälla: 59. – Txe7?? 60. Txe7 Kxe7 61. h6 Lb5 62. Kg6 Ld3† 63. Kg7! och en märklig positionell remi har uppstått!

Tvåa kom nyförvärvet från Uppsala, Robert Hellewell, som spelade stabilt och säkert. I det som skulle visa sig vara finalpartiet hade han emellertid inte turen med sig: B S – R H 1. d4 d5 2. Sf3 Sf6 3. c4 e6 4. Sc3 Le7 5. Lg5 0-0 6. e3 h6 7. Lh4 Se4 8. Lxe7 Dxe7 9. Dc2 Sxc3 10. Dxc3 Sd7? 11. cxd5 exd5 Dxc7 och vit vann så småningom i kraft av sin merbonde.

Jag bad Robert H presentera sitt bästa parti i KM:

Vit: Robert Hellewell
Svart: Lars Larsson-Cohn

1. e4 c5 2. Sf3 e6 3. d4 cxd4 4. Sxd4 Sf6 5. Sc3 d6 6. g4

Det skarpa Keres-angreppet.

6. – Sc6 7. g5 Sd7 8. h4 a6 9. Le3 Dc7 10. De2 Le7 11. 0-0-0 b5 12. Lg2(?!)

12. Sxc6 Dxc6 13. Ld4 är det underbara partiet Karpov – Dorfman, 1976, som jag inte kunde komma ihåg.

12. – Lb7 13. a3 (?) Sa5! 14. Kb1? Sc4 15. Ld2

Jag hade tänkt spela 15. Lc1 men Sxa3 är ett vinstdrag.

15. – Sxd2?

Svarts 15:e drag måste vara fel. Springaren var utmärkt på c4.

16. Dxd2 Tac8 17. f4 0-0?

Kanske Sb6.

18. h5 Sc5

Jag föredrar Sb6 fortfarande.

19. Tf1! Tfe8 20. g6!

Tornet visar sig stå bra på f1. Efter svarts 19:e drag är f7 sårbart.

20. – fxg6 21. hxg6 h6 22. f5 Lf6

Det är svårt att hitta bra drag för svart.

23. fxe6 Sxe6 24. Sxe6 Txe6 25. Lh3 Tce8

KM grupp A 1988

| Spelare | Rating | 1 | 2 | 3 | 4 | 5 | 6 | 7 | 8 | 9 | 0 | Poäng |
|-----------------------|--------|---|---|---|---|---|---|---|---|---|---|-------|
| 1. Bo Sjögren | 2116 | ● | 1 | ½ | 1 | ½ | 1 | 1 | 1 | 1 | 1 | 8 |
| 2. Robert Hellewell | 1950 | 0 | ● | ½ | 1 | 1 | ½ | 1 | 1 | 1 | 1 | 7 |
| 3. Robert Ericsson | 2032 | ½ | ½ | ● | 0 | 1 | 1 | 1 | 1 | ½ | 1 | 6.5 |
| 4. Lars Larsson-Cohn | 1838 | 0 | 0 | 1 | ● | 1 | 1 | ½ | ½ | ½ | 1 | 5.5 |
| Torvald Larsson | 1887 | ½ | 0 | 0 | 0 | ● | 1 | 1 | 1 | 1 | 1 | 5.5 |
| 6. Viktoria Johansson | 1743 | 0 | ½ | 0 | 0 | 0 | ● | ½ | 1 | 1 | 1 | 4 |
| 7. Jonas Faresjö | 1578 | 0 | 0 | 0 | ½ | 0 | ½ | ● | ½ | 1 | 0 | 2.5 |
| Mikael Sundberg | 1752 | 0 | 0 | 0 | ½ | 0 | 0 | ½ | ● | 1 | ½ | 2.5 |
| 9. Erik Tholen | 1589 | 0 | 0 | ½ | ½ | 0 | 0 | 0 | 0 | ● | 1 | 2 |
| 10. Arno Platau | 1783 | 0 | 0 | 0 | 0 | 0 | 0 | 1 | ½ | 0 | ● | 1.5 |

Bättre är Tee8 men vit står på vinst ändå.

26. Lxe6† Txe6 27. Sd5 Lxd5 28. Dxd5 Dc8 29. Tf3 Kh8 30. Tdf1 De8 31. Dh5 De7 32. Dd5 De7 33. Tg1 Txe4?

Förlorar direkt.

34. Txf6 Uppgivet

Om 34. – Te1† så 35. Txe1 Dxe1† 36. Ka2 gxf6 37. Df7! med matt.

Lång rockad, sedan fram med bönderna på kungsflygeln – Ibland fungerar det!

Trea blev Robert Ericsson, som säkert inte var nöjd med sin insats. Han inledde med att förlora mot Lars Larsson-Cohn (Kommentarer av Lars):

Vit: Lars Larsson-Cohn

Svart: Robert Ericsson

1. d4 d5 2. c4 e6 3. Sf3

Förhindrar Schara-Henning-gambiten (3. Sc3 c5 4. cxd5 cxd4 5. Dxd4 Sc6 6. Dd1 exd5 7. Dxd5 Ld7 med ruffel)

3. – c5 4. cxd5 exd5 5. g3 Sc6 6. Lg2 Sf6 7. 0-0 Le7 8. Sc3 0-0 9. Lg5 cxd4 10. Sxd4 h6 11. Le3 Te8

En standardställning i Tarraschvarianten, där svart tar på sig en isolerad centrumbonde för att få aktivt spel. Vit har här flera alternativ: 12. Tc1, 12. Dc2, 12. a3 eller (vanligast) som i partiet för att genast sätta press på d5-bonden.

12. Db3 Sa5 13. Dc2 Sc4?!

Vanligare och förmodligen bättre är 13. – Lg4

14. Lc1

En reträtt, men nu hotar Sxd5.

14. – Sb6

Nu är visserligen den isolerade bonden välgarderad, men springaren står, tycker jag, lite passivt på b6. Här tog för övrigt mina teorikunskaper slut, så fr o m nu spelar jag "egna" drag.

15. h3 Ld7?!

ALLSVENSKA SPELSCHEMAT

SPELDAGAR

| | |
|---------|------------------|
| Rond 1: | 8 oktober 1989 |
| Rond 2: | 29 oktober 1989 |
| Rond 3: | 19 november 1989 |
| Rond 4: | 10 december 1989 |
| Rond 5: | 14 januari 1990 |
| Rond 6: | 4 februari 1990 |
| Rond 7: | 25 februari 1990 |

LASS I (div I norra)

| | |
|----|----------------------|
| R1 | Örebro SS (H) |
| R2 | SS Luleå (B) |
| R3 | SK Rockaden Umeå (H) |
| R4 | SK Passanten (B) |
| R5 | Solna SS (H) |
| R6 | K-H Alliansen (H) |
| R7 | Skara SS (B) |

LASS II (div II västra)

| | |
|----|-------------------|
| R1 | Växjö SK (H) |
| R2 | Nässjö SK (B) |
| R3 | AK-77 (H) |
| R4 | Tibro SK (B) |
| R5 | Majornas SS (H) |
| R6 | Lundby SS (H) |
| R7 | SS Manhem III (B) |

LASS III (div IV:8)

| | |
|----|--------------------|
| R1 | Tranås SS (B) |
| R2 | LASS IV (H) |
| R3 | Schack 08 III (B) |
| R4 | Gusum (H) |
| R5 | SK Kamraterna (B) |
| R6 | Ätvidabergs SK (B) |
| R7 | Norrköpings SS (H) |

LASS IV (div IV:8)

| | |
|----|--------------------|
| R1 | SK Kamraterna (H) |
| R2 | LASS III (B) |
| R3 | Norrköpings SS (H) |
| R4 | Tranås SS (B) |
| R5 | Ätvidabergs SK (H) |
| R6 | Schack 08 III (H) |
| R7 | Gusum (B) |

Svart vill spela Tc8 följt av Sa4, men glömmet att vit lätt går ur bindningen. 15. - Le6 var att föredra.

16. Td1 Tc8 17. Dd3 Lf8

Nu gick inte 17. - Sa4 p g a 18. Sxd5.

18. b3 Se4 19. Sxe4 dxe4 20 Lxe4 Lxh3 21. Lxb7

Det draget hade inte Robert sett när han drog 18. Se4. Försvagningen av vits kungsställning har ingen betydelse. Det är, som vi ska se, i stället svarts kung som kommer i blåsväder.

21. - Tc7 22. Lf3 Dc8 23. Lb2

Löparen börjar en ny karriär och tar sikte på g7.

23. - Lg4 24. Tac1 Lxf3 25. Dxf3 Td8 26. Sf5

Hotar eventuellt 27. Sxh6† gxh6 28. Df6 Txd1† 29. Txd1 Kh7 30. Dh8† Kg6 31. Dg8†. Jag vet inte om svarts kung klarar sig i en sådan variant.

26. - Txd1† 27. Txd1 Tc5?

Svart har inte "sett" hotet över huvudet taget, utan vill bara fördriva springaren från f5. Därigenom släpper han den viktiga garderingen av f7.

28. Sxh6† gxh6 29. Df6 Uppgivet

Svart blir matt efter 29. - Kh7 30. Dxf7.

Efter den smällen förmådde Robert aldrig riktigt hämta sig. Lars Larsson-Cohn gjorde en godkänd debut i A-gruppen, och som framgått kunde hans resultat med litet tur blivit än bättre. Även de båda övriga juniorerna i gruppen, Viktoria Johansson och Jonas Faresjö, spelade en del bra partier, men ännu lyser rutinen igenom i deras spel; Jonas spelade t ex bort en bra ställning mot Torvald i själva förseglingsdraget. Men, alla ni som INTE ställde upp, gör det snarast, för om ett par år är det Lars, Viktoria, Jonas osv som spelar om titeln!

"Noggranna förberedelser" låter ju inte illa, och är dessutom nästan sant; Jag hann oftast köpa en stor kebab innan partiet började. Men någon "Överlägsen strategi" tror jag inte jag kan åberopa: Den gamla, vanliga (Tre-och-en-halv timmas lugnt manövrerande under maximal vila (helst sömn), följt av en halvtimmas tidnödstruffel) fungerade ganska väl. Hur är det med "God form"? Och hur är det med den nya klubban med hål genom bladet? Usch, så omöjligt! Jag ska aldrig mer vinna KM! Fan, jag skriver väl att jag var bäst, helt enkelt; Det kommer i alla fall ingen att tro på!

KM grupp B 1988

| Spelare | Rating | 1 | 2 | 3 | 4 | 5 | 6 | 7 | 8 | 9 | 0 | Poäng |
|---------------------|--------|---|---|---|---|---|---|---|---|---|---|-------|
| 1. Chris Jordan | 1566 | ● | ½ | ½ | 1 | 1 | 1 | 1 | 1 | 1 | 1 | 8 |
| 2. Simo Siuro | 1500 | ½ | ● | 0 | ½ | ½ | 1 | 1 | 1 | 1 | 1 | 6.5 |
| 3. Fernando Lizardi | 1630 | ½ | 1 | ● | 1 | 0 | 1 | 0 | 0 | 1 | 1 | 5.5 |
| Björn Modeer | 1500 | 0 | ½ | 0 | ● | 1 | 0 | 1 | 1 | 1 | 1 | 5.5 |
| 5. Ingela Eriksson | 1559 | 0 | ½ | 1 | 0 | ● | 1 | ½ | 0 | 0 | 1 | 4 |
| Kenneth Leander | 1547 | 0 | 0 | 0 | 1 | 0 | ● | 1 | 0 | 1 | 1 | 4 |
| 7. Per Svensson | 1571 | 0 | 0 | 1 | 0 | ½ | 0 | ● | ½ | 1 | 0 | 3 |
| 8. Helena Eriksson | 1379 | 0 | 0 | 1 | 0 | 0 | 1 | ½ | ● | 0 | 0 | 2.5 |
| 9. Anders Larsen | 1500 | 0 | 0 | 0 | 0 | 1 | 0 | 0 | 0 | ● | 1 | 2 |
| 10. Kai Kylmänen | 1458 | 0 | 0 | 0 | 0 | 0 | 0 | 1 | 0 | 0 | ● | 1 |

Linköpingsmästerskapet 1989

Bo Sjögren

Ute virvlar det gula löv kring knutarna; Naturen har omärkligt bytt till höstkläder, vilket jag också borde gjort för länge sedan. Nu sitter jag här, förkyld och eländig, och försöker komma ihåg något om det LM som timade i våras. Det går trögt, för att inte säga inte alls.

Som tur är har jag rondlistan som hjälp för minnet. Första ronden var trevlig från min synvinkel; Inte nog med att ganska få ur första- och andralaget ställde upp, nästan alla tappade poäng. Robert Hellewell stod visserligen ganska bra i slutställningen mot Mikael Helin, men det hjälper ju inte när tiden gått ut.

Med andra ord såg det mycket bra ut för övertecknad, tills jag åkte på en rejäl utspelning av Björn Modeer i tredje ronden. (Jag vet att många skulle vilja se det partiet, och jag hade därför tänkt kommentera partiet här; Tyvärr tycks protokollet ha kommit bort...) Av bara farten höll jag på att förlora mot Viktoria i fjärde ronden; Visserligen stod jag på vinst efter öppningen, men strulade till

det hela, och i trettonde draget satte jag bort en hel pjäs. Med uppbyggande av hela min rutin lyckades jag emellertid rädda partiet till remi. (Klartext: Hon bjöd remi, och jag accepterade kvickt som sjutton!)

Under tiden hade Robert Hellewell radat upp vinster och så småningom stod det klart att striden om förstaplatsen skulle avgöras i vårt inbördes parti.

Vit: Bo Sjögren

Svart: Robert Hellewell

1. d4 Sf6 2. c4 g6 3. Sc3 d5 4. Sf3 Lg7
5. Db3 dxc4 6. Dxc4 0-0 7. e4 Sc6 8.
Le2 Lg4 9. Le3 Sd7

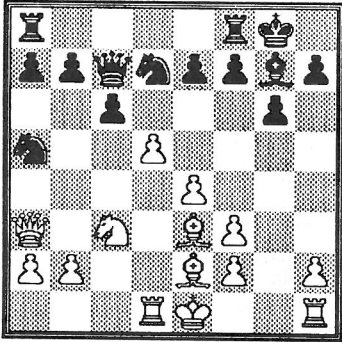
Böckerna rekommenderar 9. - Lxf3 10. gxf3 e5!, men textdraget kan länka in spelet i Smyslovvarianten och bör definitivt vara spelbart.

10. d5 Sa5 11. Da4?! Lxf3 12. gxf3 c6
13. Td1 Dc7 14. Da3?

Hotar 15. b4 och 15. Dxe7. Tyvärr är det enkelt att gardera, vilket jag insåg för sent.

Linköpingsmästerskapet 1989

| Spelare | Rating | 1 | 2 | 3 | 4 | 5 | 6 | 7 | 8 | 9 | Poäng |
|-----------------------|--------|-----|-----|-----|---|---|---|---|-----|---|---------------|
| 1. Robert Hellewell | 1988 | ● ½ | 1 | 1 | 1 | 1 | 0 | | | | (+ 3/3) 7.5 |
| 2. Bo Sjögren | 2175 | ½ | ● ½ | 1 | 1 | | 1 | 1 | | | (+ 2/3) 7 |
| 3. Viktoria Johansson | 1714 | 0 | ½ | ● ½ | | 1 | | 1 | | | (+ 3.5/4) 6.5 |
| 4. Bengt Hermansson | 1724 | 0 | 0 | ½ | ● | | 1 | ½ | | | (+ 4/4) 6 |
| 5. Börje Pettersson | 1832 | 0 | 0 | | | ● | | | 1 | | (+ 4/6) 5 |
| Chris Jordan | 1670 | 0 | 0 | 0 | | | ● | | 1 | | (+ 4/5) 5 |
| Mikael Helin | 1638 | 1 | 0 | | | | | ● | | | (+ 4/7) 5 |
| Simo Siuro | 1574 | | 0 | 0 | ½ | | | | ● 1 | | (+ 3.5/5) 5 |
| Kenneth Leander | 1468 | | | | | 0 | 0 | | 0 | ● | (+ 5/6) 5 |



14. - Se5! 15. dxc6 Sec4 16. Lxc4 Sxc4
17. Dc5

17. Sd5 är ett alternativ som verkar ge ett remibetonat slutspel, t ex 17. Sd5 Sxa3 18. Sxc7 Sc2+ 19. Ke2 Sxe3 20. cxb7 Tab8 21. Kxe3 Txb7 22. Sd5 e6

17. - Sxe3 18. fxe3 Dxc6 19. Dxc6 bxc6
20. Td7?

Ser ju naturligt ut, men är alldeles för optimistiskt. Vit har ett torn för lite just nu; 20. Ke2 eller 20. 0-0 hade behållt jämvikten.

20. - Tfb8! 21. Sd1 Lxb2 22. Txe7 Lf6
23. Tc7 Tb6 24. f4 Ta6 25. 0-0

Bonden går inte att rädda, så varför inte försöka få med Th1 i spelet?

25. - Ld8 26. Tb7 Txa2 27. Tf2 Txf2 28. Kxf2 a5 29. Sc3 a4 30. Ke2 a3 31. Kd3 Lf6

31. - a2?! 32. Sxa2 Txa2 33. Tb8 och vit bör kunna klara remi.

32. Sa2 Td8† 33. Kc2 Lb2 34. Tc7

Nu tar vit tillbaka bonden. Svart kan visserligen gardera den med 34. - Te8 35. Kd3 Te6, men det är inte lätt att se hur han ska komma vidare.

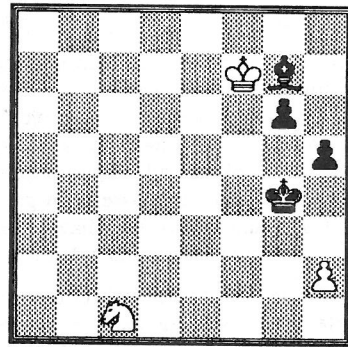
34. - Tb8 35. Txc6 Lg7 36. Kd2 Tb2† 37. Tc2 Tb1 38. e5 Tg1 39. Kd3 h5 40. Tc1?!

Ett svårt beslut: Endera ställa upp sig passivt och hoppas att svart inte kan bryta igenom, eller byta torn och gå in i ett slutspel med två bortfintade pjäser.

40. - Txc1 41. Sxc1 Kf8 42. Kc4 Ke7
43. Kb3 Ke6 44. Kxa3 Kf5 45. Kb3 Ke4
46. Kc4 Kxe3 47. Kd5!

47. Sd3 Ke4 eller Lh6 såg inte särskilt aptitligt ut.

47. - Kxf4 48. e6 fxe6 49. Kxe6 Kg4 50. Kf7



50. - Lb2??

50. - Le5 är avsevärt bättre. Trots ihärdiga analyser har jag inte lyckats rädda vits ställning. En typisk variant är 50. - Le5 51. Kxg6 Lxh2 52. Sb3 (52. Sd3 Lg3!; 52. Se2 h4) Lf4! (Hästen får inte komma till f1: 52. - h4?? 53. Sd2 h3 54. Sf1 Ld6 55. Kf6 Kf3 56. Kf5 Kf2 57. Kg4 och svart kan inte vinna.) 53. Sc5 h4 54. Se4 Kf3! och vit saknar ett tempo. Nu är det lätt remi.

51. Sd3 Lc3 52. Kxg6 h4 53. Sf2† Kf3
54. remi

54. Kg5 Lf6†! 55. Kxf6 Kxf2 56. Kg5 h3 57. Kf4!

Robert avslutade sedan med idel vinst, och blev därmed årets utmanare om LM-titeln. Men det är en annan historia!

Rivutbilaga!

Här följer ytterligare en årgång av LASS'

ADRESSLISTA

och

RANKINGLISTA



PS. Hittar Du fel i adresslistan så var vänlig hör av Dig till Bo S!

Adresslista för LASS

| Namn | Bostadsadress | | Telefon | |
|--------------------|------------------------|---------------------|--------------|----------|
| Björn Alenfalk | c/o Nolin, Sköldungag. | 22A; 753 34 UPPSALA | 018-24 17 15 | |
| Sune Andersson | Heimdalsgatan 4B | 582 43 LINKÖPING | 14 31 73 | |
| Tom Axelsson | Torparegatan 12 | 583 31 LINKÖPING | 21 28 80 | |
| Karl-Johan Broberg | Hamngatan 6A | 582 26 LINKÖPING | 10 49 63 | |
| Mikael Broberg | Hamngatan 6A | 582 26 LINKÖPING | 10 49 63 | |
| Ingvar Carlsson | Allmogegatan 44 | 583 30 LINKÖPING | 21 31 21 | 20 82 11 |
| Jan Carlsson | Storgården 52 | 582 38 LINKÖPING | 17 78 30 | |
| Martin Carlsson | Plöjaregatan 20 | 583 30 LINKÖPING | 21 42 21 | |
| Michael Carlsson | Storgården 48 | 582 38 LINKÖPING | 17 79 24 | 13 00 20 |
| Kristoffer Cassel | Hedborns gata 6 | 582 49 LINKÖPING | 17 26 36 | |
| Hans-Åke Cedersund | Föreningsgatan 39 | 582 30 LINKÖPING | 12 57 07 | |
| Anders Danielsson | Solhamravägen 5 | 610 21 NORSHOLM | 011-540 14 | |
| Lasse Danielsson | Solhamravägen 5 | 610 21 NORSHOLM | 011-540 14 | |
| Markus Degerheim | Hammarkindsgatan 40 | 582 47 LINKÖPING | 14 51 68 | |
| Johan Eksmyr | Björnkärsg. 7A:30 | 582 51 LINKÖPING | 17 64 19 | 28 15 33 |
| Robert Ericsson | Bygdegatan 222 | 583 31 LINKÖPING | 21 48 21 | |
| Anna Eriksson | Rättaregatan 58 | 583 30 LINKÖPING | 21 45 23 | |
| Claes Eriksson | Ringvägen 21B | 595 00 MJÖLBY | | |
| Helena Eriksson | Rättaregatan 58 | 583 30 LINKÖPING | 21 45 23 | |
| Ingela Eriksson | Rättaregatan 58 | 583 30 LINKÖPING | 21 45 23 | |
| Jan Eriksson | Rättaregatan 58 | 583 30 LINKÖPING | 21 45 23 | |
| Lars Eriksson | Djurgårdsgatan 87 | 582 29 LINKÖPING | 13 29 30 | |
| Jonas Faresjö | Fårhagsvägen 12 | 583 21 LINKÖPING | 29 72 50 | |
| Göran Forslund | Rydsvägen 346C | 582 50 LINKÖPING | 17 55 69 | 11 40 75 |
| Jörgen Fransson | Arrendegatan 1 | 583 31 LINKÖPING | 21 43 88 | |
| Jimmy Friebe | Klockaregården 31 | 582 38 LINKÖPING | 17 02 30 | |
| Kristian Friebe | Klockaregården 31 | 582 38 LINKÖPING | 17 02 30 | |
| Mårten Garner | Långkärrsgatan 10 | 590 60 LJUNGSBRO | 635 52 | |
| Pierre Gilly | Storkgatan 10 | 582 36 LINKÖPING | 14 47 55 | |
| Håkan Greiff | Björnkärsg. 5A:33 | 582 51 LINKÖPING | 17 85 02 | |
| Fredrik Gustafsson | Björnkärsg. 13A:21 | 582 51 LINKÖPING | 17 30 16 | |
| Mikael Helin | Alsättersgatan 1B:23 | 582 51 LINKÖPING | 26 09 92 | |
| Robert Hellewell | Solrosgatan 4A | 582 46 LINKÖPING | 13 32 40 | |
| Åke Hellström | Repslagaregatan 32A | 582 22 LINKÖPING | 14 92 78 | |
| Bengt Hermansson | Solrosgatan 2B | 582 46 LINKÖPING | 10 29 87 | |
| Daniel Hermansson | Sättuna | 585 90 LINKÖPING | 580 39 | |
| Magnus Håkansson | Tröskaregatan 49 | 583 30 LINKÖPING | 21 34 39 | |
| Per-Ove Jakobsson | Östgötagatan 40A | 582 32 LINKÖPING | 13 86 38 | 18 23 35 |

| Namn | Bostadsadress | | | Telefon | |
|--------------------|---------------------|--------|------------|---------------------|----------|
| Anders Jansson | Plöjaregatan 51 | 583 30 | LINKÖPING | 21 34 30 | |
| Jens Jarkiewicz | Baldergatan 14 | 582 43 | LINKÖPING | | |
| Viktoria Johansson | Allmogegatan 98 | 583 30 | LINKÖPING | 21 41 24 | |
| Chris Jordan | Rundelsgatan 20A | 582 44 | LINKÖPING | 14 04 23 | |
| Thomas Kaijser | Föreningsgatan 49 | 582 30 | LINKÖPING | 11 30 38 | |
| Torbjörn Karlsson | Söderleden 1 | 582 57 | LINKÖPING | 11 06 67 | |
| Martin Kylinger | Plöjaregatan 72 | 583 30 | LINKÖPING | 21 34 16 | |
| Pavel Lacko | Bygdegatan 413 | 583 31 | LINKÖPING | 21 47 94 | 20 41 71 |
| Anders Larsen | Lugnet, Stjärnorp | 590 61 | VRETA KL. | 611 36 | |
| Torvald Larsson | Parkgatan 2B | 582 46 | LINKÖPING | 13 85 58 | |
| Lars Larsson-Cohn | Åbylundsgatan 35 | 582 36 | LINKÖPING | 12 82 43 | |
| Kenneth Leander | Sjölundsvägen 19 | 590 54 | STUREFORS | 404 93 | |
| Per Lindberg | Rydsvägen 254C:24 | 582 51 | LINKÖPING | 17 09 30 | |
| Jan Lindström | Runnebo | 590 50 | VIKINGSTAD | 300 31 | |
| Fernando Lizardi | Roskildegatan 4D | 582 31 | LINKÖPING | 12 22 06 | |
| Peter Lord | Granlundsstigen 12 | 590 41 | RIMFORSA | 411 69 | |
| Björn Modeer | Ö Strandvägen 2A | 582 70 | LINKÖPING | 15 83 40 | |
| Ove Nyhlen | Aspnåsvägen 47 | 582 62 | LINKÖPING | 15 16 36 | |
| Stefan Norrman | Rydsvägen 256A:37 | 582 51 | LINKÖPING | 17 69 76 | |
| Mikael Näsberg | Tjädersgatan 60 | 582 37 | LINKÖPING | 13 83 73 | |
| Uno Nävert | Ettöresgatan 7 | 582 66 | LINKÖPING | 15 55 97 | |
| Hasse Persson | Nydalsvägen 2 | 585 90 | LINKÖPING | 503 40 | |
| Björn Pettersson | Nya Tanneforsv. 32B | 582 52 | LINKÖPING | 14 76 90 | |
| Börje Pettersson | Rydsvägen 228A | 582 48 | LINKÖPING | 17 57 93 | |
| Arno Platau | Borgbacken 9 | 590 41 | RIMFORSA | 0494-21152 28 18 76 | |
| Simo Siuro | Ringholmsvägen 27B | 582 69 | LINKÖPING | 15 01 94 | |
| Bo Sjögren | Klockaregården 31 | 582 38 | LINKÖPING | 17 42 17 | 28 26 25 |
| Daniel Smeds | Stålstigen 5 | 582 58 | LINKÖPING | 16 15 38 | |
| Mikael Sundberg | Rydsvägen 236B | 582 48 | LINKÖPING | 17 23 61 | |
| Anna Svensson | Rättaregatan 18 | 583 30 | LINKÖPING | 21 30 23 | |
| Per Svensson | Rättaregatan 18 | 583 30 | LINKÖPING | 21 30 23 | |
| Åke Svensson | Skogslyckeagatan 16 | 582 56 | LINKÖPING | 13 98 47 | |
| Erik Tholen | Furulid, Hackefors | 582 70 | LINKÖPING | 15 93 47 | |
| Hannes Thor | Rydsvägen 206B | 582 48 | LINKÖPING | 17 63 32 | |
| Dan Tillberg | Vesslegatan 4 | 582 58 | LINKÖPING | 11 29 37 | |
| Philip Törner | Barnhemsgatan 21 | 582 28 | LINKÖPING | 11 02 66 | |
| Per Vernersson | Primulastigen 6 | 582 58 | LINKÖPING | 15 34 37 | |
| Jan Westlund | Granlundsstigen 6 | 590 41 | RIMFORSA | 410 88 | |
| Tomas Wrangenby | Fårhagsvägen 19 | 583 21 | LINKÖPING | 29 97 03 | |

Rankinglista 89 09 01

| | | | |
|--------------------|------|--------------------|------|
| Per Vernersson | 2300 | Jan Lindström | 1713 |
| Pavel Lacko | 2272 | Mikael Sundberg | 1707 |
| Jörgen Fransson | 2188 | Ingela Eriksson | 1697 |
| Jan Westlund | 2174 | Chris Jordan | 1681 |
| Bo Sjögren | 2159 | Per Svensson | 1640 |
| Ingvar Carlsson | 2102 | Thomas Kaijser | 1612 |
| Björn Alenfalk | 2075 | Fernando Lizardi | 1609 |
| Magnus Håkansson | 2069 | Per-Ove Jakobsson | 1605 |
| Tom Axelsson | 2057 | Simo Siuro | 1603 |
| Claes Eriksson | 2050 | Jonas Faresjö | 1598 |
| Robert Ericsson | 2035 | Erik Tholen | 1592 |
| Hans-Åke Cedersund | 2010 | Philip Törner | 1574 |
| Stefan Norrman | 2006 | Anders Jansson | 1560 |
| Uno Nävert | 1998 | Kenneth Leander | 1535 |
| Åke Svensson | 1995 | Dan Tillberg | 1522 |
| Robert Hellewell | 1991 | Björn Modeer | 1517 |
| Viktoria Johansson | 1980 | Anders Larsen | 1504 |
| Mikael Broberg | 1968 | Jens Jarkiewicz | 1500 |
| Ove Nyhlen | 1960 | Lars Eriksson | 1488 |
| Michael Carlsson | 1946 | Helena Eriksson | 1457 |
| Markus Degerheim | 1913 | Jan Carlsson | 1448 |
| Lars Larsson-Cohn | 1893 | Daniel Hermansson | 1412 |
| Torvald Larsson | 1882 | Anders Danielsson | 1322 |
| Peter Lord | 1850 | Jan Eriksson | 1303 |
| Börje Pettersson | 1817 | Hannes Thor | 1298 |
| Mikael Näsberg | 1816 | Henrik Andersson | 1282 |
| Björn Pettersson | 1815 | Martin Kylinger | 1234 |
| Göran Forslund | 1794 | Lasse Danielsson | 1218 |
| Bengt Hermansson | 1785 | Karl-Johan Broberg | 1200 |
| Tomas Wrangenby | 1755 | Anna Svensson | 1195 |
| Åke Hellström | 1731 | Martin Carlsson | 1190 |
| Arno Platau | 1727 | Anna Eriksson | 1172 |

UNGDOMS- SCHACK

Skol-SM för flickor 1989

Robert Ericsson

Helgen den 17-19 februari gick schackhistoriens första skol-SM för flickor av stapeln i Linköping. 58 flickor ifrån hela landet bjöd upp till hård kamp i Slestadsskolan i Lambohov. Ifrån de egna leden ställde Viktoria Johansson, Anna Svensson, samt syskonen Anna, Helena och Ingela Eriksson upp för att försvara LASS färger.

Tävlingen blev både en schacklig och en arrangörmässig triumf för LASS del. Arrangemangen lovordades såväl ifrån spelare som ifrån föräldrar och ledare, vilket ger arrangörsstaben med Ingvar Carlsson i spetsen all anledning att sträcka på halsen.

Att arrangemangen fick bra kritik var givetvis roligt, men allra roligast var att våra egna tjejer hävdade sig väl i den tuffa konkurrensen.

Anna Eriksson spelade säkert i lågstadietklassen, vilket till slut gav henne en tredje plats på 6.5/10.

I mellanstadieklassen imponerade Anna Svensson stort genom sitt säkra spel. 5.5/8 räckte för att bli fyra och därmed även bästa 77:a. Med ett år kvar i klassen lovar det gott inför nästa år.

I klassen för högstadiet/gymnasiet var det ovisst in i det sista vem som skulle vinna tävlingen. Inför sista ronden hade fyra spelare, däribland Viktoria, 5 poäng. I sista ronden ställdes hon mot Maria Wikner ifrån SS Manhem. Innan partiet började var Viktoria märkbart nervös, men när partiet väl startat visade det sig att hon hade de bättre nerverna. Efter att ha vunnit kvalitet för bonde efter cirka tio drag manövrerade Viktoria hem segern lekande lätt. Efter åtta ronder ståtade Viktoria och Agneta Lantz, SS Allians, med 6 p, men med betydligt bättre kvalitetspoäng än Agneta blev Viktoria segrarinnan i A-klassen. I skuggan av Viktoria spelade Ingela och Helena bra schack. Genom vinst i sista ronden slutade Ingela på 5.5 p, vilket

räckte för att lägga beslag på tredje platsen. Helena blev tia på 4 poäng.

Nämnas kan även att tävlingen uppmärksammades i lokalpressen. Detta fick till följd att det blev en stor artikel om arrangemanget i både Östgöten och Östgöta-Correspondenten.

Skol-SM 1988

1988 års skol-SM i Botkyrka lockade 939 deltagare, vilket för övrigt var nytt deltagarreord. Av LASS 19 deltagande spelare lyckades Robert Ericsson bäst med en andraplacering i A-gruppen. Även Jonas Faresjö och Lasse Danielsson nådde framskjutna placeringar i C-respektive H-gruppen. Jonas knep niondeplatsen, medan Lasse lade beslag på tiondeplatsen.

Skol-DM 1988

Årets skol-DM dominerades, liksom föregående år, av LASS. Av åtta finalplatser i klass F gick hela sju stycken till LASS! Slutfacit i 1988 års skol-DM blev för LASS del 4 guld, 5 silver och 2 brons. Klassegrarna heter: Robert Ericsson (Klass A), Jonas Faresjö (Klass B), Per Svensson (Klass C) samt Pontus Carlsson (Klass F).

Hallsberg

Under nyårshelgen deltog Robert Ericsson och Per Vernersson i den internationella juniorturneringen i Hallsberg. När turneringens samtliga nio ronder var färdigspelade stod det klart att Robert och Per hamnade i mitten av prislistan på 4.5 p respektive 4 p.

Kadett-EM

Samtidigt med nyårsturneringen Rilton Cup spelades kadett-EM för pojkar och flickor i Saltsjöbaden. I kadett-EM för flickor representerades Sverige av LASS' Viktoria Johansson. Viktoria spelade till sig 3.5 p på sju ronder, vilket gav henne en slutlig sjätte plats.

Ungdomscupen

I de av ÖSF anordnade ungdomscuperna höll sig ungdomarna ifrån LASS väl framme. Per Svensson vann ungdomscupen före Viktoria Johansson. Lasse Danielsson vann battingcupen, medan hans bror Anders fick nöja sig med andraplatsen i knattecupen.

Ungdomsserien

LASS enda deltagande lag i ungdomsserien vann samtliga sina matcher med övertygande siffror. Tvåan Motala disdanserades med hela fyra matchpoäng.



Knattserien

I knattserien deltog fyra lag ifrån LASS. Bäst av lagen lyckades LASS Lambohov II som kom trea. De hade samma matchpoäng men en partipoäng mer än fyran LASS Lambohov I. LASS Nykil belade 13:e plats, medan LASS Lambohov III slutade på 16:e plats.

Junior-DM 1989

Årets junior-DM avgjordes först efter att ett särspel mellan fyra LASS:are hade ägt rum. Viktoria Johansson vann särspellet före Per Svensson, Ingela Eriksson och Anders Jansson tack vare att hon var den enda av de fyra som lyckades producera ett vinstparti i särspellet.

Skollag-SM 1989

I högstadieklassen avancerade Tornhagskolan utan besvär fram till regionsfinalen i skollag-SM, men sedan var det stopp. Tornhagskolan slutade tvåa efter att återigen ha fått finna sig i att bli slaget av ett Västeråslag.

Öppna JSM

Öppna JSM spelades i år i Karlstad, vilket lockade Ingela och Helena Eriksson, samt Viktoria Johansson att delta i turneringen. Bäst gick det för Ingela som kom 12:a på 4.5/9. Viktoria och Helena tog 4 respektive 3 poäng.

Kadett- och juniorlag-SM

I kvalet till kadett- respektive juniorlag-SM deltog LASS med ett lag i vardera klassen, dock utan framgång då inget av lagen lyckades kvalificera sig för finalerna.

Talangjakten

I talangjaktens final i Stockholm tog Lasse Danielsson 7/8, vilket gav honom en slutlig tredje plats ibland 101 deltagare.

Junior-KM i blix

Under våren (!) spelades junior-KM i blix med tio deltagare. Robert Ericsson vann samtliga sina partier och därmed även turneringen.

Salsta

I ungdomsturneringen i Salsta kom Ingela Eriksson trea och Viktoria Johansson fyra, båda på 5/7. Helena Eriksson slutade på 18:e plats med 3.5 p.

Nyårsturnering

Under nyåret spelades en 1-timmes knatteturnering i klubblokalen. Turneringen vanns av Anders Danielsson på 5.5 poäng av 6. Sedan följde Henrik Andersson, 5 p och Martin Kylling, 4 p.

Östgötaseriens spelschema

LASS V (Klass I)

| | |
|-----------|---------------|
| R1 29 okt | Allians (H) |
| R2 19 nov | Motala SS (B) |
| R3 10 dec | Schack 08 (H) |
| R4 14 jan | Allians (B) |
| R5 4 feb | Motala SS (H) |
| R6 25 feb | Schack 08 (B) |

LASS VI (Klass II)

| | |
|-----------|----------------|
| R1 29 okt | Schack 08 (H) |
| R2 19 nov | Skärblacka (B) |
| R3 10 dec | Allians (H) |
| R4 14 jan | Norrköping (H) |
| R5 25 feb | Vakant (B) |

LASS' lagmatcher 1988-89

LASS I (div 1 gr Norr)

Rond 1: Uppsala ASS II - LASS I 2.5 - 5.5

| | |
|---|-------|
| U Ekenberg (2200) - Per Vernersson (2334) | 0 - 1 |
| M Eriksson (2157) - Pavel Lacko (2275) | 0 - 1 |
| G Johansson (2119) - Jörgen Fransson (2159) | 1 - 0 |
| L Lindström (2119) - Tom Axelsson (2119) | 1 - 0 |
| H Dolata (2101) - Magnus Håkansson (2116) | 0 - 1 |
| O Lundberg (2074) - Bo Sjögren (2116) | 0 - 1 |
| P Larsson (2051) - Torbjörn Karlsson (2054) | 0 - 1 |
| M Olsson (2040) - H-Å Cedersund (2009) | remi |

Rond 2: LASS I - Vällingby SS 3 - 5

| | |
|---|-------|
| Per Vernersson (2334) - L Degerman (2437) | remi |
| Pavel Lacko (2275) - R Backelin (2267) | 0 - 1 |
| Jörgen Fransson (2159) - S Årman (2247) | 0 - 1 |
| Tom Axelsson (2119) - P Carlsten (2217) | 0 - 1 |
| Magnus Håkansson (2116) - R Lindgren (2159) | 0 - 1 |
| Bo Sjögren (2116) - T Olsson (2045) | 1 - 0 |
| Björn Alenfalk (2082) - T Braathen (2033) | 1 - 0 |
| Ingvar Carlsson (2070) - R Nilsson (1986) | remi |

Rond 3: K-H Alliansen - LASS I 4.5 - 3.5

| | |
|---|-------|
| T Engqvist (2391) - Per Vernersson (2334) | 1 - 0 |
| P Backe (2310) - Pavel Lacko (2275) | 1 - 0 |
| G Marklund (2227) - Jörgen Fransson (2159) | 0 - 1 |
| S Marklund (2083) - Tom Axelsson (2119) | 1 - 0 |
| L Liljeståhl (2045) - Magnus Håkansson (2116) | 0 - 1 |
| L Isaksson (1997) - Bo Sjögren (2116) | 0 - 1 |
| B Dovrinder (1934) - Björn Alenfalk (2082) | 1 - 0 |
| B Kasparjan (1811) - Ingvar Carlsson (2070) | remi |

Rond 4: LASS I - SS Allians, Skge 3.5 - 4.5

| | |
|---|-------|
| Per Vernersson (2334) - Bengt Hammar (2314) | remi |
| Pavel Lacko (2275) - Gert Svensson (2268) | 0 - 1 |
| J Fransson (2159) - Ingemar Schütz (2247) | 0 - 1 |
| Tom Axelsson (2119) - Kurt Andersson (2168) | 0 - 1 |
| M Håkansson (2116) - Rolf Isaksson (2096) | 0 - 1 |
| Bo Sjögren (2116) - Lars Didriksson (1915) | 1 - 0 |
| Ingvar Carlsson (2070) - Lelf Haraldsson (1829) | 1 - 0 |
| T Karlsson (2054) - Sixten Kennerud (1811) | 1 - 0 |

Rond 5: LASS I - SK Passanten 5 - 3

| | |
|---|-------|
| Per Vernersson (2310) - Anders Lundin (2262) | 1 - 0 |
| Pavel Lacko (2257) - Stefan Sanden (2218) | 1 - 0 |
| Bo Sjögren (2175) - Malte Burwick (2214) | remi |
| J Fransson (2171) - C-F Johansson (2169) | 1 - 0 |
| M Håkansson (2113) - Fredrik Nordlund (2151) | 0 - 1 |
| Robert Ericsson (2089) - Anders Loven (2147) | remi |
| T Karlsson (2083) - Peter Ekelund (2121) | 1 - 0 |
| Björn Alenfalk (2074) - Peter Johansen (2065) | 0 - 1 |

Rond 6: Solna SS - LASS I 1 - 7

| | |
|---|-------|
| C Bergström (2460) - Per Vernersson (2310) | remi |
| Robert Callergård (2362) - Pavel Lacko (2257) | 0 - 1 |
| Magnus Bergström (2299) - Bo Sjögren (2175) | 0 - 1 |
| Peter Bjarnehag (2266) - Jan Westlund (2153) | 0 - 1 |
| Stefan Samuelsson (2167) - R Ericsson (2089) | 0 - 1 |
| Jan Norberg (2125) - Torbjörn Karlsson (2083) | 0 - 1 |
| Tomas Denecke (2097) - Björn Alenfalk (2074) | 0 - 1 |
| Björn Öhlund (2049) - Ingvar Carlsson (2062) | remi |

Rond 7: LASS I - SS Luleå 3.5 - 4.5

| | |
|--|-------|
| Per Vernersson (2310) - Robert Åström (2310) | 0 - 1 |
| Pavel Lacko (2257) - Kurt Setterqvist (2310) | 0 - 1 |
| Bo Sjögren (2175) - Kaj Engström (2223) | 1 - 0 |
| Jörgen Fransson (2171) - Tomas Hortin (2150) | 1 - 0 |
| M Håkansson (2113) - Henrik Persson (2101) | remi |
| R Ericsson (2089) - Gunnar Pousette (2092) | remi |
| T Karlsson (2083) - Roland Eriksson (2021) | remi |
| Ingvar Carlsson (2062) - Erik Leander (1997) | 0 - 1 |

LASS II (div 2 gr Västra)

Rond 1: Växjö SK - LASS II 4.5 - 3.5

| | |
|--|-------|
| Rolf Lekander (2348) - Uno Nävert (2047) | 1 - 0 |
| Mårten Rydell (2104) - Robert Ericsson (2032) | 0 - 1 |
| Bengt Wihlbom (2018) - Ove Nyhlen (1977) | 1 - 0 |
| Sven Axelsson (1949) - Robert Hellewell (1958) | 1 - 0 |
| Alf Isaxon (1916) - Markus Degerhelm (1936) | 0 - 1 |
| Kjell Gustavsson (1836) - P Andersson (1897) | 1 - 0 |
| Bertil Askander (1834) - M Carlsson (1883) | remi |
| Jan Idlinge (1700) - Lars Larsson-Cohn (1838) | 0 - 1 |

Rond 2: LASS II - Lundby SS 3 - 5

| | |
|---|-------|
| T Karlsson (2054) - Felix Przywskil (2188) | 0 - 1 |
| Uno Nävert (2047) - Peter Forsberg (2111) | remi |
| R Ericsson (2032) - Sigge Ingvasson (2108) | 0 - 1 |
| Ove Nyhlen (1977) - Kristian Eriksson (2040) | 0 - 1 |
| M Degerhelm (1936) - Anton Åberg (1996) | 0 - 1 |
| P Andersson (1897) - Bojko Cankulowski (1913) | 1 - 0 |
| T Larsson (1887) - Putte Ingvasson (1909) | remi |
| M Carlsson (1883) - Håkan Mattsson (1896) | 1 - 0 |

Rond 3: Tibro SK - LASS II 2 - 6

| | |
|--|-------|
| Harry Runström (2072) - T Karlsson (2054) | 0 - 1 |
| Sture Falk (2038) - Uno Nävert (2047) | 0 - 1 |
| Christer Thörnqvist (2034) - R Ericsson (2032) | remi |
| Kjell Vannerud (1996) - Åke Svensson (2000) | remi |
| Jan Årebro (1909) - Ove Nyhlen (1977) | 1 - 0 |
| Jan-Ove Sundqvist (1813) - R Hellewell (1958) | 0 - 1 |
| Ivan Matesa (1651) - Paul Andersson (1897) | 0 - 1 |
| Joakim Persson (1592) - T Larsson (1887) | 0 - 1 |

Rond 4: AK 77, Gbg – LASS II 4 – 4

| | |
|--|-------|
| Ari Ziegler (2361) – Uno Nävert (2047) | 1 – 0 |
| Ingemar Tibell (1979) – Robert Ericsson (2032) | 1 – 0 |
| R Abrahamsson (1971) – R Hellewell (1958) | 0 – 1 |
| Gunnar Fredin (1930) – M Degerheim (1936) | 1 – 0 |
| Håkan Ellasson (1950) – P Andersson (1897) | 0 – 1 |
| Mats Persson (1907) – M Carlsson (1883) | 0 – 1 |
| Johan Hultin (1866) – L Larsson-Cohn (1838) | 1 – 0 |
| Marko Lehtovirta (1820) – M Näsberg (1828) | 0 – 1 |

Rond 5: LASS II – Motala SS 5.5 – 2.5

| | |
|---|-------|
| I Carlsson (2062) – Rickard Andersson (2192) | remi |
| Tom Axelsson (2061) – Anders Mobern (2069) | 1 – 0 |
| Uno Nävert (2057) – Peter Holmgren (1922) | 0 – 1 |
| Åke Svensson (2000) – Örjan Andersson (1940) | 1 – 0 |
| Robert Hellewell (1988) – Per Ahlström (1897) | remi |
| Ove Nyhlen (1931) – Bo Backman (1791) | 1 – 0 |
| P Andersson (1924) – G Westerberg (1641) | 1 – 0 |
| Markus Degerheim (1922) – Kurt Lindell (1705) | remi |

Rond 6: Skara SS – LASS II 3 – 5

| | |
|---|-------|
| Lars-Göran Eklund (2327) – Uno Nävert (2057) | 1 – 0 |
| Hans Friberg (2293) – Åke Svensson (2000) | 1 – 0 |
| Niclas Cederqvist (2218) – R Hellewell (1988) | 0 – 1 |
| Niklas Kjellqvist (2023) – Ove Nyhlen (1931) | 0 – 1 |
| Fredrik Kjellqvist (2005) – M Carlsson (1918) | 0 – 1 |
| Rickard Dahlström (1970) – T Larsson (1914) | 0 – 1 |
| Anders Åstebro (1955) – V Johansson (1714) | 0 – 1 |
| Per Johansson (1859) – wo | 1 – 0 |

Rond 7: LASS II – SK Kamr II, Gbg 4.5 – 3.5

| | |
|---|-------|
| Tom Axelsson (2061) – Uno Axelsson (1971) | 0 – 1 |
| Uno Nävert (2057) – Reine Lindström (2051) | remi |
| Å Svensson (2000) – Per-Olof Gromark (2017) | 1 – 0 |
| R Hellewell (1988) – Hans Svedberg (1982) | 0 – 1 |
| Ove Nyhlen (1931) – Martin Danneryd (1900) | remi |
| Paul Andersson – Anders Knutsson (1895) | 1 – 0 |
| M Carlsson (1914) – Ola Westerlund (1864) | remi |
| L Larsson-Cohn (1887) – I Gummesson (1807) | 1 – 0 |

LASS III (div 4 gr 8)**Rond 1: SK Kamr, Lkpg – LASS III 5.5 – 2.5**

| | |
|---|-------|
| B Lindberg (1896) – Björn Pettersson (1836) | 1 – 0 |
| Sture Carlsson (1789) – Mikael Näsberg (1828) | remi |
| Peter Berg (1786) – Börje Pettersson (1805) | 0 – 1 |
| Thure Carlsson (1733) – Arno Platau (1783) | 1 – 0 |
| Örjan Moberg (1664) – M Sundberg (1752) | remi |
| Ola Carlsson (1623) – V Johansson (1743) | remi |
| Arne Ringh (1584) – Åke Hellström (1729) | 1 – 0 |
| J-O Ryden (1431) – Bengt Hermansson (1724) | 1 – 0 |

Rond 2: LASS III – Nyköping 5.5 – 2.5

| | |
|--|-------|
| L Larsson-Cohn (1838) – G Andersson (2097) | 1 – 0 |
| Björn Pettersson (1836) – G Johansson (2027) | 0 – 1 |
| M Näsberg (1828) – Ronny Persson (1781) | remi |
| Börje Pettersson (1805) – T Ojalainen (1748) | 1 – 0 |
| Arno Platau (1783) – Arne Pettersson (1610) | 1 – 0 |
| M Sundberg (1752) – Lars Gunnarsson (1606) | 0 – 1 |
| V Johansson (1743) – Antero Pöllänen (1598) | 1 – 0 |
| Åke Hellström (1729) – Olavi Tulegren (1572) | 1 – 0 |

Rond 3: Schack-08 III, Norrk – LASS III 3 – 5

| | |
|---|-------|
| Ulf Wallgren (1954) – Michael Carlsson (1883) | remi |
| G Forsberg (1895) – Björn Pettersson (1836) | 0 – 1 |
| Ingemar Eriksson (1791) – M Näsberg (1828) | 0 – 1 |
| M Johansson (1772) – Börje Pettersson (1805) | remi |
| Tomas Karlsson (1658) – T Wrangby (1786) | remi |
| Juhan Ketola (1636) – Mikael Sundberg (1752) | remi |
| Ulrik Wittek (1602) – Viktorla Johansson (1740) | 1 – 0 |
| Sven Persson (1543) – Åke Hellström (1729) | 0 – 1 |

Rond 4: SS Allians II, Skge – LASS III 5 – 3

| | |
|---|-------|
| T Cederberg (1795) – Björn Pettersson (1836) | 0 – 1 |
| Eric Johansson (1778) – Arno Platau (1783) | 1 – 0 |
| Arne Rickardsson (1772) – M Sundberg (1752) | remi |
| Lars Andersson (1768) – V Johansson (1743) | remi |
| Christer Karlsson (1707) – Å Hellström (1729) | 1 – 0 |
| S Haraldsson (1700) – Jan Lindström (1729) | 1 – 0 |
| Harry Karlsson (1635) – B Hermansson (1724) | remi |
| Peter Karlsson (1604) – K Leander (1547) | remi |

Rond 5: LASS III – Finspång SK II 4.5 – 3.5

| | |
|--|-------|
| M Carlsson (1918) – Tomas Bensköld (1767) | 1 – 0 |
| T Larsson (1914) – Henry Magnusson (1754) | 0 – 1 |
| L Larsson-Cohn (1887) – H Skölderfors (1747) | remi |
| M Näsberg (1854) – Micael Hedlund (1743) | 0 – 1 |
| Björn Pettersson (1848) – I Johansson (1694) | 1 – 0 |
| Börje Pettersson (1832) – F Dalerhult (1685) | 1 – 0 |
| T Wrangby (1780) – T Sadonowics (1560) | 0 – 1 |
| Bengt Hermansson (1724) – Esko Kallio (1515) | 1 – 0 |

Rond 6: Västervik II – LASS III 2.5 – 5.5

| | |
|--|-------|
| S Johansson (1757) – Björn Pettersson (1848) | 0 – 1 |
| A Zembachs (1731) – B Hermansson (1724) | remi |
| Gunnar Bruce (1670) – Åke Hellström (1707) | 0 – 1 |
| Sune Stoltz (1634) – Fernando Lizardi (1631) | 0 – 1 |
| Hugo Karlsson (1604) – Anders Jansson (1516) | 0 – 1 |
| Olle Almquist (1547) – Lars Eriksson (1515) | 1 – 0 |
| Rolf Lindgren (1441) – Dan Tillberg (1515) | 0 – 1 |
| Anders Tolf (1378) – Hannes Thor (1237) | 1 – 0 |

Rond 7: LASS III – Tranås SS 6 – 2

| | |
|---|-------|
| M Näsberg (1854) – Lennart Gutavsson (1823) | 0 – 1 |
| Björn Pettersson (1848) – B Ericsson (1798) | remi |
| Göran Forslund (1795) – Inge Theng (1773) | remi |
| B Hermansson (1724) – Sören Björnliert (1688) | 1 – 0 |
| V Johansson (1714) – Gunnar Stein (1495) | 1 – 0 |
| Jan Lindström (1712) – Algot Larsson (1438) | 1 – 0 |
| Åke Hellström (1707) – Sabri Ehlmondy (1433) | 1 – 0 |
| Mikael Sundberg (1687) – Bela Justin (1400) | 1 – 0 |

LASS IV (div 4 gr 7)**Rond 1: LASS IV – Örebro II 6 – 2**

| | |
|--|-------|
| Fernando Lizardi (1630) – J Andersson (1669) | 1 – 0 |
| Philip Törner (1594) – S-A Jonsson (1556) | 0 – 1 |
| Per-Ove Jakobsson (1592) – K Lindholm (1518) | 1 – 0 |
| Erik Tholen (1589) – C Edwards (1513) | 0 – 1 |
| Jonas Faresjö (1578) – S Nilsson (1495) | 1 – 0 |
| Per Svensson (1571) – M Nyqvist (1421) | 1 – 0 |
| Chris Jordan (1566) – H Wahlström (1337) | 1 – 0 |
| Ingela Eriksson (1559) – A Elofsson (1336) | 1 – 0 |

Rond 2: LASS IV – KH –72 III 5.5 – 2.5

| | |
|--|-------|
| B Hermansson (1724) – E-O Åsenlund (1658) | 1 – 0 |
| F Lizardi (1630) – Niklas Johansson (1595) | remi |
| Erik Tholen (1589) – Patrik Andersson (1593) | 0 – 1 |
| J Faresjö (1578) – Sigvard Karlsson (1512) | 1 – 0 |
| P Svensson (1571) – Miodrag Stankovic (1471) | 1 – 0 |
| Chris Jordan (1566) – Göte Eriksson (1384) | 1 – 0 |
| I Eriksson (1559) – Jörgen Andersson (1341) | 1 – 0 |
| Kenneth Leander (1547) – Olle Englund (1320) | 0 – 1 |

Rond 3: KH –72 II – LASS IV 4.5 – 3.5

| | |
|---|-------|
| Christian Smedjeberg (1805) – A Platau (1783) | 1 – 0 |
| Bengt Marklund (1758) – B Hermansson (1724) | 0 – 1 |
| Bertram Andersson (1721) – F Lizardi (1630) | 1 – 0 |
| Ingemar Ström (1691) – Philip Törner (1594) | 1 – 0 |
| Jan Carlsson (1679) – Erik Tholen (1589) | 0 – 1 |
| E-O Åsenlund (1658) – Per Svensson (1571) | 0 – 1 |
| Gösta Larsson (1618) – Chris Jordan (1566) | 1 – 0 |
| Niklas Johansson (1595) – I Eriksson (1559) | remi |

Rond 4: Karlskoga II – LASS IV 0.5 – 7.5

| | |
|---|-------|
| G Hoffman (1572) – Fernando Lizardi (1630) | 0 – 1 |
| N Hagelin (1566) – Philip Törner (1594) | 0 – 1 |
| G Landkvist (1551) – Erik Tholen (1589) | 0 – 1 |
| E Granath (1528) – Per Svensson (1571) | remi |
| S Johansson (1452) – Chris Jordan (1566) | 0 – 1 |
| A Hagerblad (1361) – Ingela Eriksson (1559) | 0 – 1 |
| J Knutsson (1307) – Anders Jansson (1530) | 0 – 1 |
| M Carlsson (1126) – Jan Carlsson (1446) | 0 – 1 |

Rond 5: LASS IV – Årjängs SK 2.5 – 5.5

| | |
|---|-------|
| Viktorja Johansson (1714) – Jan Zizala (2147) | 0 – 1 |
| Jan Lindström (1712) – Ulf Svanqvist (2032) | 0 – 1 |
| Åke Hellström (1707) – Sven-Ove Ark (2014) | 0 – 1 |
| M Sundberg (1687) – K O Johansson (1945) | remi |
| Arno Platau (1651) – P O Karlsson (1683) | 0 – 1 |
| F Lizardi (1631) – Rikard Edgren (1482) | 0 – 1 |
| I Eriksson (1588) – M Hammarberg (1332) | 1 – 0 |
| Per Svensson (1586) – Olle Linden (1227) | 1 – 0 |

Rond 6: Slottsbron – LASS IV 5 – 3

| | |
|--|-------|
| G Andersson (1960) – Arno Platau (1651) | 0 – 1 |
| K E Karlsson (1952) – Ingela Eriksson (1588) | 1 – 0 |
| H Österberg (1882) – Philip Törner (1579) | 1 – 0 |
| B Andersson (1819) – Jonas Faresjö (1577) | 0 – 1 |
| S Andersson (1812) – Helena Eriksson (1500) | 1 – 0 |
| M Karlsson (1627) – Jan Carlsson (1448) | 1 – 0 |
| K Andersson (1494) – Kai Kymänen (1415) | 1 – 0 |
| S Sjöberg (1427) – Jan Eriksson (1309) | 0 – 1 |

Rond 7: LASS IV – Schack 84 8 – 0 wo**LASS V (Östg. kl. 1)****Rond 1: LASS V – SS Allians III 5 – 3**

| | |
|---|-------|
| Anders Larsen (1581) – Sven Fransson (1642) | 1 – 0 |
| Anders Jansson (1530) – Harry Karlsson (1635) | remi |
| Lars Eriksson (1507) – Peter Karlsson (1604) | remi |
| Dan Tillberg (1498) – Kurt Nilsson (1528) | 1 – 0 |
| H Eriksson (1379) – A Andersson (1467) | 1 – 0 |
| J Forslund (1269) – Knut Haraldsson (1449) | 0 – 1 |
| Martin Carlsson (1240) – Ernst Cader (1420) | 0 – 1 |
| Hannes Thor (1235) – H Johansson (1346) | 1 – 0 |

Rond 2: Gusum SK – LASS V 4.5 – 3.5

| | |
|--|-------|
| Veine Ångström (1719) – A Larsen (1581) | 1 – 0 |
| Lars Jönsson (1697) – Anders Jansson (1530) | 1 – 0 |
| Agne Nilsson (1587) – Lars Eriksson (1507) | remi |
| Fredrik Qvarfort (1586) – Kai Kymänen (1458) | 0 – 1 |
| Karl Tingström (1424) – H Eriksson (1379) | 0 – 1 |
| Rune Carlsson (1379) – Jan Eriksson (1323) | 1 – 0 |
| Tony Garcia (1356) – Jörgen Forslund (1269) | 1 – 0 |
| Kent Karlsson (1242) – D Hermansson (1220) | 0 – 1 |

Rond 3: LASS V – Norrköping SS II 4 – 2

| | |
|---|-------|
| Anders Larsen (1581) – K-G Ohlsson (1532) | 1 – 0 |
| Lars Eriksson (1507) – Sune Johansson (1498) | remi |
| Dan Tillberg (1498) – Reinhard Ävpuo (1496) | remi |
| Jörgen Forslund (1269) – Ulf Dahlgvist (1418) | 0 – 1 |
| D Hermansson (1220) – Mats Olofsson (1412) | 1 – 0 |
| Hannes Thor (1235) – C Hedenberg (1300) | 1 – 0 |
| wo – wo | 0 – 0 |
| wo – wo | 0 – 0 |

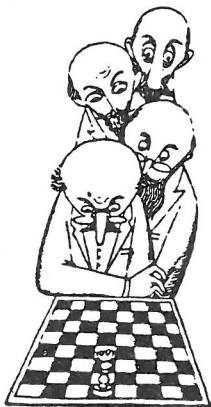
Rond 4: Åtvidaberg SK – LASS V 5 – 3

| | |
|--|-------|
| Tarmo Eiken (1832) – Anders Larsen (1497) | 1 – 0 |
| Anders Svensson (1749) – K Leander (1468) | 1 – 0 |
| Alvar Samuelsson (1563) – A Jansson (1516) | 0 – 1 |
| Lars-Åke Persson (1626) – L Eriksson (1515) | 1 – 0 |
| Jens Jarkiewicz (1492) – Dan Tillberg (1515) | 1 – 0 |
| Ingvar Gärmö (1430) – Helena Eriksson (1500) | 1 – 0 |
| Bertil Brandt (1188) – Hannes Thor (1287) | 0 – 1 |
| Sture Svensson (1118) – D Herrmannson (1305) | 0 – 1 |

Rond 5: LASS V – Motala SS II 6.5 – 1.5

| | |
|--|-------|
| Anders Larsen (1497) – Kurt Lindell (1629) | remi |
| Kenneth Leander (1468) – K-G Nilsson (1501) | remi |
| Lars Eriksson (1515) – Fredrik Stensson (1494) | remi |
| Dan Tillberg (1515) – Jimmy Friebe (1393) | 1 – 0 |
| Kai Kymänen (1415) – Bengt Lundqvist (1261) | 1 – 0 |
| Jan Carlsson (1448) – S-E Bring (1264) | 1 – 0 |
| Helena Eriksson (1500) – Arne Eriksson (1233) | 1 – 0 |
| Hannes Thor (1287) – Kristian Friebe (1176) | 1 – 0 |

Allsvenska serierna
slutställning
1988 - 89



Div I Norra

| | | | | | | |
|----------------|---|---|---|---|------|----|
| SS Allians | 7 | 5 | 1 | 1 | 33 | 11 |
| K-H Alliansen | 7 | 5 | 0 | 2 | 30.5 | 10 |
| Solna SS | 7 | 4 | 1 | 2 | 31.5 | 9 |
| LASS I | 7 | 3 | 0 | 4 | 31 | 6 |
| SS Luleå | 7 | 3 | 0 | 4 | 28.5 | 6 |
| SK Passanten | 7 | 3 | 0 | 4 | 28.5 | 6 |
| Uppsala ASS II | 7 | 2 | 0 | 5 | 21.5 | 4 |
| Vällingby SS | 7 | 2 | 0 | 5 | 19.5 | 4 |

Div II Västra

| | | | | | | |
|------------------|---|---|---|---|------|----|
| Skara SS | 7 | 5 | 0 | 2 | 33 | 10 |
| AK-77 | 7 | 4 | 2 | 1 | 31 | 10 |
| Växjö SK | 7 | 5 | 0 | 2 | 29 | 10 |
| LASS II | 7 | 4 | 1 | 2 | 31.5 | 9 |
| Lundby SS | 7 | 4 | 0 | 3 | 31 | 8 |
| Tibro SK | 7 | 2 | 1 | 4 | 23.5 | 5 |
| SK Kamraterna II | 7 | 2 | 0 | 5 | 26 | 4 |
| Motala SS | 7 | 0 | 0 | 7 | 19 | 0 |

Div IV:8

| | | | | | | |
|-------------------|---|---|---|---|------|----|
| SS Allians II | 7 | 6 | 0 | 1 | 32.5 | 12 |
| LASS III | 7 | 5 | 0 | 2 | 32 | 10 |
| Nyköpings ASK | 7 | 5 | 0 | 2 | 31.5 | 10 |
| Schack 08 III | 7 | 4 | 0 | 3 | 35.5 | 8 |
| Finspång SK II | 7 | 3 | 0 | 4 | 28.5 | 6 |
| SK Kamraterna | 7 | 3 | 0 | 4 | 26.5 | 6 |
| Västerviks ASK II | 7 | 1 | 1 | 5 | 18.5 | 3 |
| Tranås SS | 7 | 0 | 1 | 6 | 19 | 1 |

Div IV:7

| | | | | | | |
|-------------------|---|---|---|---|------|----|
| Slottsbron | 7 | 7 | 0 | 0 | 40.5 | 14 |
| Årjängs SK | 7 | 5 | 0 | 2 | 35 | 10 |
| K-H Alliansen II | 7 | 4 | 1 | 2 | 39 | 9 |
| LASS IV | 7 | 4 | 0 | 3 | 36 | 8 |
| Örebro SS II | 7 | 3 | 1 | 3 | 25.5 | 7 |
| Schack 84 | 7 | 3 | 0 | 4 | 19 | 6 |
| K-H Alliansen III | 7 | 0 | 1 | 6 | 18 | 1 |
| Karlskoga II | 7 | 0 | 1 | 6 | 16 | 1 |

Östgötaserien klass I

| | | | | | | |
|-------------|---|---|---|---|------|---|
| Åtvidaberg | 5 | 4 | 0 | 1 | 23.5 | 8 |
| NSS II | 5 | 3 | 1 | 1 | 23 | 7 |
| LASS V | 5 | 2 | 1 | 2 | 22 | 5 |
| Motala II | 5 | 2 | 1 | 2 | 16 | 5 |
| Gusums SK | 5 | 2 | 0 | 3 | 19.5 | 4 |
| Allians III | 5 | 0 | 0 | 5 | 14 | 0 |

I förra numret av LASS-meddelande utlovades lösningar till ett antal problem av lite mer ovanligt slag. Eftersom det hunnit gå en tid tycker vi i redaktionen att det är säkrast att presentera problemen på nytt. Lösningarna återfinns på sidan 26.

Superdamer och ystra springare (repris)

Robert Ericsson

Nu är sommarlovet/semestern slut, och förhoppningsvis är ni sugna på att spela schack igen. Om ni inte är det hoppas jag att följande schacknötter ska få er på andra tankar.

Schacknötterna är av olika svårighetsgrad, så därför ska ni inte strunta i att spela KM bara för att ni kanske inte klarar av alla nötterna!

Min förhoppning är att alla ska klara den första nöten. Om någon/några skulle klara de två sista nötterna bugar jag mig för den/de personen/personerna, för de nötterna är verkligen svåra.

Nåväl, här kommer schacknötterna. Lycka till med lösandet.

Nöt 1: En flock ystra springare får syn på ett schackbräde, som de bestämmer sig för att erövra. Men för att undvika eventuella skador beslutar de sig för att först värma upp. Uppvärmningen går ut på att behärska rutorna i en kvadrat tre gånger 3 rutor. Vilket är det minsta antal springare som behövs för att behärska kvadratens nio rutor?

Nöt 2: När uppvärmningen är klar ger sig springarna i kast med hela brädet. Vilket är det minsta antal springare som behövs för att behärska hela brädet, och var ska de stå?

Nöt 3: Kan en springare gå från a1 till h8, så att den passerar varje ruta på brädet precis en gång?

Nöt 4: Det finns många människor som tror att schack är ett evighetsspel, men det är inte riktigt sant. Det går att kräva remi med femtiodragsregeln (och andra reglers) hjälp. Om man försöker undvika femtiodragsregeln så pass länge som möjligt, men ändå tar remi när den (femtiodragsregeln) inte går att undvika längre, så blir partiet väldigt långt. Frågan blir då: hur långt kan ett schackparti bli med nyss nämnda villkor?

Nöt 5: Hur en schackdam får röra sig vet väl alla, men hur en superdam får gå är det inte alla som vet. Därför kommer nu en förklaring på vad en superdam är. En superdam är en dam, som får gå både som en dam och en springare. Med tanke på att en superdam är bra mycket starkare än en vanlig schackdam behöver den givetvis en större yta att operera på. Därför har vi nu utökat schackbrädet till att nu vara 10x10 rutor. Ert problem, kära läsare, är att placera ut tio superdamer på det nya schackbrädet, så att de inte kan ta (alt. inte står i slag för) varandra.

NOTISER

Innebandy

Du! Vi spelar innebandy på söndagar 17 - 18, är Du intresserad att vara med? Du kan komma vilken söndag Du vill till Sörgårdskolan i Skäggetorp. Ta med egen klubba. Kontaktman: Per-Ove Jakobsson, tel 13 86 38

Korpfotboll

Som vanligt har LASS deltagit med ett lag i korpfotbollens lägre serier. Åter igen belade vi en hedrande plats någonsans i slutet av tabellen. Om intresse finns gör vi ett nytt försök nästa år.

Handicupen 88/89

Handicupens instiftare Bo Sjögren lyckades själv vinna årets turnering efter hård kamp mot Jörgen Fransson. Totalt deltog 10-talet spelare.

Blixt-KM 1988

Tävlingen som spelades först under våren 1989 samlade 26 deltagare. Klubbmästare blev Tom Axelsson på 18.5 poäng, tätt följd av Robert Ericsson.

Blixt-LM

1989 Linköpingsmästare blev Per Verner-sson, som tog 14 av 15 möjliga poäng. Tvåa kom, precis som i blixt-KM, Robert Ericsson.

Cupen 88/89

LASS I gjorde ingen större match när man förlorade stort i första omgången, mot Schack-08 II med 6-2. Bättre gick det för andralaget då man i rond 1 besegrade Motala SS med 5.5-2.5. I andra rondon mötte man Schack-08 I som bjöds hårt motstånd. Förlustsiffrorna inskränktes till knappa 3.5 - 4.5.

UM

Universitetsmästerskapet i schack spelades under några onsdagar. Tävligen hade samlat en hel del namnkunnigt folk. Segrade gjorde Bo Sjögren på full pott. Tvåa resp trea kom Eksjö-spelarna Johan Eksmyr och Fredrik Gustafsson.

"SM"

SAAB-mästerskapet 1989, som spelades i vår klubblokal, vanns av Torbjörn Karlsson.

Korpschack

Korpmästerskapet 1988/89 vanns denna gång överlägset av Mattarna före SAAB Verktyg. Åtta lag deltog, något färre än året innan.

Limhamn Open

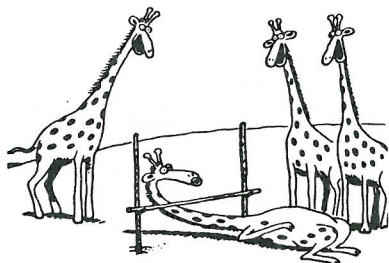
Två LASSare deltog med följande resultat: Ingvar Carlsson 4.5 poäng av 7 och Robert Hellewell 4 p.

DM 1989

Ingemar Schütz, SS Allians, vann på 6/6 poäng. Bäste LASSare blev Torbjörn Karlsson med 4 poäng, vilket gav en femteplacering.

Blixtserien 88/89

Alla resultat, från de "officiella" blixtturneringarna under säsongen, har räknats samman. De åtta sammanlagt bästa spelarna skall senare göra upp om titeln "blixtmästare 1988/89".



Lösningar till schacknötterna

Robert Ericsson

NÖT 1: 4 springare. (Om kvadraten har hörnen a1, a3, c1 och c3 kan springarna t ex stå på rutorna a1, a2, a3 och b2.)

NÖT 2: 12 springare. (T ex b3, c3, c4, c6, c7, d6, e3, f2, f3; f5, f6 och g6.)

NÖT 3: Nej. Ett schackbräde består av 32 vita respektive 32 svarta rutor. Om springaren börjar gå ifrån a1 (svart ruta) måste den sluta på en vit ruta för att kunna passera varje ruta på brädet precis en gång. h8 är en svart ruta.

NÖT 4: 5950 drag. Varje bonde kan göra 6 drag och det finns 16 bönder. Det finns således en möjlighet för 96 bondedrag. Samtliga pjäser, så när som på de två kungarna, kan slås. Det är 30 slag. På var och en av de 8 raderna måste emellertid en av bönderna slå ut en pjäs för att kunna passera. Därför är 8 av slagen bondedrag. Det finns alltså endast $96 + 30 - 8$ drag att tillgå, det vill säga bara 118 drag.

För vart och ett av dessa drag kan vi göra 50 drag, vilket totalt ger 5900 drag. Därefter tillåts de båda monarkerna att utföra sin pardans på 50 drag innan partiet är remi.

NÖT 5: Superdamerna kan t ex stå på: a7, b3, c10, d6, e2, f9, g5, h1, i8 och j4.

NÄSTA NUMMER

Kadett VM Puerto Rico
om Viktoria Johanssons äventyr

World cup Skellefteå
Pavel rapporterar från norr

Linköpingsmästerskapets
särspel
Per Vernersson

Hur lär man en dator
spela schack?
Per-Ove Jakobsson

Nr 3 beräknas
utkomma i
december.

Material kan du lämna till
oss på klubbkafé eller
posta till någon av
redaktörerna.



Spelprogram hösten -89

| <i>Dag</i> | <i>Klubbaktiviteter</i> | <i>Övrigt</i> |
|-----------------|--------------------------|--------------------------------|
| Oktober | | |
| Sö 1 | ÖSF årsmöte, Linköping | |
| Ti 3 | KM 3 | |
| Sö 8 | | Seriespel 1 |
| To 12 | Handicap 3 | |
| Fr 13 | Oktober-blixt | |
| Ti 17 | KM 4 | |
| To 19 | Handicap 4 | |
| Ti 24 | KM 5 | |
| 28-29 | | Seriespel 2 |
| November | | |
| To 2 | Handicap 5 | |
| Fr 3 | Seniorträning | |
| Lö 4 | | Final Ind. Skol-DM, Norrköping |
| Ti 7 | KM 6 | |
| To 9 | Handicap 6 | |
| Fr 10 | November-blixt | |
| Sö 12 | | Knattecup 1, Linköping |
| Ti 14 | KM 7 | |
| Fr 17 | Seniorträning | |
| Sö 19 | | Seriespel 3 |
| To 23 | Handicap 7 | |
| Fr 24 | Blixtserien 88/89; Final | |
| Lö 25 | | Ungdomsmatch mot Småland, Lkpg |
| Ti 28 | KM 8 | |
| To 30 | Handicap 8 | |
| December | | |
| Fr 1 | Seniorträning | |
| Sö 3 | | Knattiserie 1, Norrköping |
| Ti 5 | KM 9 | |
| To 7 | Handicap 8 | |
| Fr 8 | December-blixt | |
| Sö 10 | | Seriespel 4 |
| Fr 15 | Julavslutning | |

KM spelas på tisdagar kl 18.00-22.00.

Handicupen spelas på torsdagar kl 19.00-21.00.

Blixtturneringarna på klubben börjar kl 19.00.