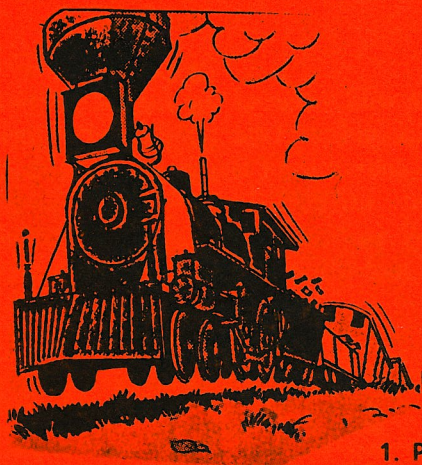


LASS - MEDDELANDE

nr 3 1988

"Lokomotiv" och "Staketbyggare"



Junior-SM 1988

1. Per Vernersson, LASS 13p
2. Christian Jepson, LASK 11p
3. Peter Laveryd, Schack-08 10p
4.

Per Vernersson Svensk Juniormästare 1988

LASS-meddelande nummer 3 1988, utgiven augusti 1988.

Medlemstidning för Linköpings Allmänna Schacksällskap

Redaktion: Göran Forslund, Rydsvägen 346 C, 582 50 Linköping, tel. 013-17 55 69
Michael Carlsson, Storgården 48, 582 38 Linköping, tel. 013-17 79 24

Ordförande: Ingvar Carlsson, Allmogeatan 44, 583 30 Linköping, tel. 013-21 31 21
Sekreterare: Göran Forslund (se ovan) Email: VAZ:GORFO
Kassör: Michael Carlsson (se ovan) LASS postgiro: 49 61 30 - 6
Ungdomskommittén:
Marie Johansson, Allmogeatan 98, 583 30 Linköping, tel. 013-21 41 24
Tom Axelsson, Torparegatan 12, 583 31 Linköping, tel. 013-21 28 80

Spellokal: Torggatan 6, tel 013-10 43 50

INNEHÅLLSFÖRTECKNING

SM 1988	sid 3-6
Junior-SM	sid 7-12
Sven Öberg	sid 13-14
Spelens Kung Fu	sid 15-19
Var är alla entusiaster?	sid 20
Adresslista / rankinglista	sid 21-24
Berättelsen om en brand	sid 25-33
En helg i juniorlandslaget	sid 34-37
Godbitar	sid 38-39
Notiser	sid 40-41
DM 1988	sid 42
Nästa nummer	sid 43
Spelprogram hösten -88	sid 44

Det här är ett säreget nummer av LASS-meddelande. Vi har för första gången haft för mycket material. Framst beror detta på väldiga skrivinsatser av Pavel och Per, men mycket annat intressant har kommit in. En del ligger på lager för framtiden. I detta nummer har vi bl a fått med en trevlig artikel om kinesiskt schack av Jörgen Fransson.



SM 1988

I år hände det, en Lass:are blev svensk mästare. Per Vernersson vann junior-SM i utklassningsstil, 11 vinster och 4 remier, två poäng före närmaste konkurrent. För övriga Lass:are gick det väl så där, inga riktiga fullträffar i form av gruppsegrar men många hyfsade resultat. Närmast var Viktoria Johansson som missade en kadettfinalplats genom förlust i sista rondan.

Årets tävling spelades i Norrköping med Schack-08 som arrangörer. Spelokal var ishallen i Himmelsstadlund med vilken alla spelarna tycktes vara nöjda med. Detta omdöme får förövrigt gälla hela SM-arrangemanget som i vanlig östgötsk anda var välordnat med tillräckligt många kunniga funktionärer och en snabb resultatrapportering. Den enda missen som jag som åskådare tänkte på var att man på resultatavloarna inte förde in poängen med ett rött streck i nederkant på varje spelare.

Av de 949 starter som anmälda spelarna gjorde stod 20 Lass:are för 23 starter. Det är väl några färre än vad som var väntat med tanke på att SM

nästan gick på hemmaplan. Nästa år lär det vara Sundsvalls tur att arrangera SM, så du som tycker det låter lockande med en liten utflykt norrut planera redan nu in ditt SM deltagande 1989.

Men åter till årets tävling och Lass:arnas insatser.

Junior-SM

Per Vernersson vann överlägset junior-SM med resultatet 13 av 15 poäng (+11 = 4 -0). Det är bara att gratulera Per till ett srålande spel, man ska veta att motståndet i JSM är klart starkare än i mästartklassen. Som belöning för sin seger blev Per genast uttagen i

juniorlandslaget. På annan plats berättar Per själv om SM och sin landslagsdebut.

Resultat: Per Vernersson 13/15. (1:a)

Klass ME, M

Mästarelit består (i princip) av de sexton högst rankade mästarklass-spelarna som ej deltar i SM-gruppen. Pavel Lacko var den ende Lass:sre som var kvalificerad. Resultatet blev nog något sämre än väntat, 7 av 15 poäng (+3 = 8 -4), Det är inte likt Pavel att förlora flera vita partier i samma turnering, men det beror nog på att Pavel försökte spela på vinst lite oftare än vanligt.

I mästarklassen gjorde inte Lass:arna någon större väsen av sig. Jörgen Fransson kom sexa i sin grupp., och var ett tag med i toppen. För övriga handlade det om att klara %-en, vilket alla gjorde till slut.

Resultat : Klass ME: Pavel Lacko 7/15. Klass M: Jörgen Fransson 7.5/13, Bo Sjögren , Tom Axelsson 6.5, Torbjörn Carlsson, Ingvar Carlsson 5.5.

Klass I, II, III

Torvald Larsson var ensam Lass:are i klass I. Efter några års uppehåll (SM 1963 i Karlskrona) med SM-spel gjorde Torvald ett nytt försök. Efter tre raka ettor blev det förlust i "finalpartiet" i fjärde ronden och resultatet blev slutligen fem vinster och fyra förluster. I klass II lyckades Tomas Wrangenby bäst med en andra plats. Arno Platau och Viktoria Johansson kom trea i var sin grupp. Anders Jansson gjorde en fin insats att två gånger komma trea i klass III, med chans på uppflyttning.

Resultat: Klass I: Torvald Larsson 5/9, Klass II: Tomas Wrangenby 6.5/9 (2:a), Arno Platau 5.5/8 (3:a), Viktoria Johansson 4.5/7 (3:a), Ulf Sannemo 3.5/7. Klass III: Anders Jansson 4.5/7 (3:a) resp 4/7 (3:a), Per Svensson 5.5/9, Kernneth Leander 5/9, Anna Svensson 1.5/7.

Kadettkval

Förhoppningarna inför tävlingen var stora, någon av Lass:arna borde kunna ta sig till final. Viktoria Johansson och Ingela Eriksson slogs i toppen i sina grupper men nådde inte ända fram. Per Svensson och Jonas Faresjö borde ha varit med i täten, men spelet stämde inte alls för dem. Vi får hoppas på nya satsningar inför nästa år.

Resultat: Viktoria Johansson 5.5/8 (6:a), Ingela Eriksson 4.5 (7:a), Jonas Faresjö, Per Svensson 4, Helena Eriksson 3.5, Karl-Johan Broberg, Daniel Hermansson 3.

Nu till partiavdelningen. Här presenteras ett antal inskickade partier spelade av Lass:are i SM.

SM 1988, klass M

Jörgen Alvé - Jörgen Fransson

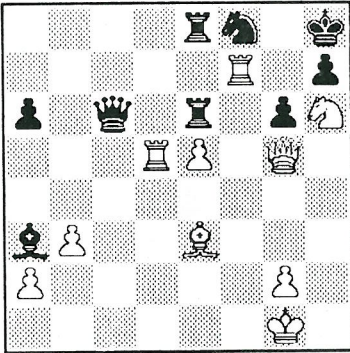
1. d4 Sf6 2. c4 e6 3. Sf3 b6 4. g3 La6 5. Da4 Lb7 Svart vill hellre ha den vita damen på d4 än på d1. 6. Lg2 c5 Med damen på d1 skulle vit spelat d5! 7. 0-0 7. dxe5 leder till mer komplicerat spel 7. - cxd4 8. Sxd4 Lxg2 9. Kxg2 Dc7 10. f3 a6 11. Sc3 I informator kan man hitta 11. Sd4-b5 Dc6 12. Sb5-c3. 11. - Le7 12. Tfd1 0-0 13. Lf4(?) Db7 14. e4 d6 15. Le3 Innebär att vit har tappat ett tempo. 15. Sd4-e2 var en möjlighet. 15. - Tc8 Nu står det klart att vit har misslyckats med spelöppningen. Inte minst beror det på damens mycket obekväma placering. Han får också se upp med h1-a8 diagonalen. Svarts dröm är att kunna genomföra g7-g5-g4. 16. Tac1 Sbd7 17. b3?! 17. Se2 var trist men kanske det bästa. 17. - Sc5!? Här kunde svart ha spelat lugnt med t.ex 17. - Lf8 (förhindrar Da4-a3), men partifortsättningen var mycket frestande. Till saken hör också att vit redan här har ont om tid, och så måste man ju ha roligt ibland också! 18. Da3 d5 19. b4 dxe4 20. bxc5 Lxc5 21. Db2? Av fortsättningen framgår att 21. Db3 var den kritiska fortsättningen. 21. - exf3† 22. Kh3 Det här draget hade jag helt missat! Poängen är att 22. - Sg4 förhindras. det finns emellertid en forcerad

vinstvariant. 22. - Lxd4! 23. Lxd4 På 23. Txd4 vinner 23. - e5 24. Th4 Dd7† 25. g4 Sxg4 26. Txd4 Txc4 27. Tg1 h5 28. Kg3 Dxd4† 29. Kf2 Dh4†. 23. - e5 24. Lxe5 Txc4 25. Lxf6 25. g4 Dc8 26. Tg1 Sxg4 (26. - Txd4? 27. Se4) 27. Lxg7 Se5† 28. Kg3 Txd4! 29. Kf2 Sd3† -+ 25. - Dc8† och vit gav upp. (Jörgen Fransson)

SM 1988, klass ME

Pavel Lacko - Felix Nordström

I nästan fyra timmar hade jag spelat ut Felix med konsekvent, logiskt och ur strategisk synpunkt instruktivt spel. Eftersom ingen normal människa kan vara intresserad av något sådant (det har den svenska journalistkåren insett för länge sen), kastar vi oss in i handlingen när den börjar bli mindre logisk och mer sensationell.



Ställningen efter svarts 34:e drag

Vit har bonde och krosställning och vinner lätt t.ex efter 35. Td1 Dc2 36. Tfd1 följt av Sg4 och Dh6. Men ska man verkligen behöva backa med tornet? Med en minut kvar bestämde jag mig för att det här skulle bli ett odödligt parti. 35. Df4?? Jag såg faktiskt löparen på a3 men hoppades på 36. Txd4† Kxh7 37. Df7† Kh8 38. Dg8 matt. Tyvärr stannade det vid en förhoppning. 35. - Dxd5! -+ Trots att Felix offrade hälften av sin återstående halvminut såg han ingen matt efter 36.

Txd4† Sxh7. Inte jag heller. 36. Ta7 Sd7 37. Df7 T6e7??? Man förstår inte sitt eget tidsnödsspel så varför skulle man förstå någons annans dito? En schack på d1 (först) verkar bättre. 38. Df4??? Två elitmästare i sin vardagliga yrkesutövning... 38. - De6 39. Ld4 Lb4? Lc5 nu eller i förra draget ser inte helt fel ut. 40. Txa6! Ett kul 40:e drag. Med kläppen hängande hittar inte Felix bästa svaret. 40. - Sf8? Vit vinner efter 40. Dxa6 41. e6† g7 42. Df7. Svarts bästa var 40. - Tf8!, t.ex 41. Dh4 Dxa6 42. e6† Tg7 43. exd7 La5 (43. - Dd6 44. d8D Dxd8 45. Sf7†) 44. Lxg7† Kxg7 45. De7† Kxh6 46. Dxf8† Kh5 47. d8D Lxd8 48. Dxd8 med trolig remi. 41. Txe6 Sxe6 Vit står på vinst och vann också utan fler missöden. (Pavel Lacko)

SM 1988, klass II

Martin Alm - Arno Platau

1. Sf3 c5 2. g3 d5 3. Lg2 Sc6 4. 0-0 e5 5. d3 f6 6. e4 d4 7. Sh4 Le6 8. f4 exf4 9. Lxf4 g5 10. Lxg5 fxd5 11. Dh5† Kd7 12. Sg6 Sf6 Sxf8† Txf8 14. Dxd5 Sg4 15. Dxc5 Txf1† 16. Lxf1 Df6 och vit gav upp, det hotar 17. - Df2† 18. Kh1 Dh2 matt, om 17. Lg2 Df2† 18. Kh1 De1† 19. Lf1 Dxf1 matt. (Arno Platau)

SM 1988, klass III

Harry Nilsson - Kenneth Leander

1. d4 Sf6 2. c4 e6 3. Sf3 d5 4. e3 Lb4 5. Ld2 Le7 Detta är knappast någon tempoförlust, löparen kommer fel ut på d2. 6. Sc3 0-0 7. b3 Tvelaktigt drag när löparen är utvecklad till d2, bättre var 7. Ld3. 7. - Sbd7 Uppladdning för framstöten c5. 8. Ld3 c5 9. 0-0 b6 10. Tc1 Lb7 11. Te1 Tc8 12. Lb1 Tvelaktigt drag, läser in tornet och vit börjar stå trångt. 12. - cxd4 13. exd4 La3 14. Tc2 a6 Tar fältet b5 från springaren 15. Lg5 dxc4 16. bxc4 Txc4 17. Dd3 Tc8 18. Se5 Idén är att minska garderingen på Sf6. 18. - Sxe5 19. Te5 Le7 20. f3 Bättre var Tce2 20. - Sd7 21. Tce2 g6 22. Lh6? Detta är ett feldrag. 22. - Sxe5 23. Txe5 Te8 24. Th5? Börjar feldragen tycks de fortsätta. 24. - Txc3 25. Dxc3 gxh5 26. d5 Lf8 27. Dd3 Lxh6 28. Dxd7 Kf8 29. Dxd6† Ke7 30. Dg5 Kd6 31.

Df4† e5 32. Dh6† f6 33. Lf5 Lxd5 34. Dc1 Dc7 35. Da3 Dc5† och vit gav upp. (Kenneth Leander)

SM 1988, klass I

Rickard Engman - Torvald Larsson

1. d4 e6 2. c4 f5 3. g3 Sf6 4. Lg2 Le7 5. Sf3 0-0 6. 0-0 d6 7. Sc3 Sbd7 8. Dc2 Te8 9. d5 exd5 10. cxd5 Sc5 11. Sd4 g6 12. b4 Sce4 13. Lb2 Lf8 14. Sdb5 Ld7 15. Sxe4 Sxe4 16. Lxe4 Txe4 17. Dc3 Te5 18. Sxc7 Tc8 19. f4 Txc7 20. Dd4 Lg7 21. fxe5 dxe5 22. Dd2 Lc6 23. Tfd1 Td7 24. De3 Txd5 25. Txd5 Dxd5 26. Db3 Dxb3 27. axb3 a6 28. Ta5 Lb5 29. Kf2 Kf7 30. Tal Ke6 31. Tc1 Lc6 32. Tc5 Kd6 33. La3 33. - e4 Vit hade nu bara någon minut kvar till tidskontrollen och jag hade nog lite på känn att han skulle sätta bort sig. Det följde 34. b5? och när jag sköt på med 34. - Ld4† hävde han upp ett ett bröl som skakade hela H i m m e l s t a l u n d s h a l l e n . Norrlänningen fortsatte några drag till. 35. e3 Lxc5 36. b4 Lb6 37. bxc6 Kxc6 38. uppg. Det borde ingå i schackutbildningen (och den allmänna bildningen) att besinna sig. Tids nog lär man hur man vinner, viktigare är att lära sig hur man förlorar... (Torvald Larsson)

SM 1988, klass II

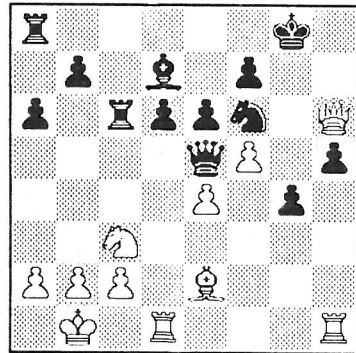
Tomas Wrangénby - Evert Nordh

1. d4 d5 2. c4 Sf6 3. Sc3 c6 4. Lg5 Lf5 5. e3 h6?? Början till ett dåligt parti. 6. Lxf6 gxf6 7. cxd5 cxd5 8. Db3 e6? Svart borde inrikta sig på att försvara b7-bonden istället. 9. Dxb7 Sd7 10. Lb5 e5? Tc8 har åtminstone sprattelmöjligheter. 11. Sxd5 Det här partiet blir nog roligare än väntat. Se bara f6, c7 hoten. 11. - Lb4† Näa vad håller han på med, måste han förstöra hela partiet. 12. Sxb4 Tb8 13. Da6 Txb5 Har han inte lärt sig att torn är mer värt än löpare. 14. Dxb5 0-0 15. Se2 exd4 Nu har han inga fler pjäser att förlora, va bra, jag börjar bli trött på att bara slå och slå. 16. Dxf5 dxe3 17. fxe3 Db6 18. Dg4† Kh8 19. Dd4 och efter dambyte vann vit synnerligen lätt. (Tomas Wrangénby)

SM 1988, klass M

Ingvar Carlsson - Tomas Gustavsson

1. e4 c5 2. Sf3 d6 3. d4 cxd4 4. Sxd4 Sf6 5. Sc3 g6 6. Le3 Lg7 7. Le2 0-0 8. h4 En ovanlig variant som enligt teorin inte anses ge svart några större bekymmer. 8. - h5 9. f3 Da5 Med 9. - Sc6 10. Dd2 d5 11. Sxc6 bxc6 12. e5 Se8 13. f4 f6 = hamnar vi i niende partiet i VM-matchen Smyslov - Botvinnik 1958. 10. Dd2 Sc6 11. 0-0-0 Ld7 12. Kb1 Ett drag som jag ångrade. Direkt 12. g4 tror jag mera på. 12. - T8c8 13. g4 hxg4 14. f4! Jag tyckte här att det tematiska Sc6-e5 var obehagligare för vit än det brukar vara i långa draken, detta pga att bonden e4 är svagare än vanligt och snabbt kan bli försvarslös efter Txc3 och gxf3. 14. - a6 Planlöst 15. h5 gxh5 16. f5 e6? 16. De5 som utnyttjar att vit släppte kontrollen av e5 var nog svarts enda försvar men kanske ett bra sådant! 17. Sxc6 Txc6 18. Lh6 Lxh6 19. Dxh6 De5



Ställningen efter svarts 19:e drag

20. Lxg4! Sxg4 21. Tdg1 exf5 22. Txx5 Dg7 23. Df4 De5 24. Dh6 Dg7 25. Txxg4! fxxg4 26. Tg5 Dxxg5 27. Dxxg5† Kf8 28. Dh6† Ke7 29. Sd5† Kd8 30. Df8† Le8 31. De7† Kc8 32. Dxe8 matt (Ingvar Carlsson)

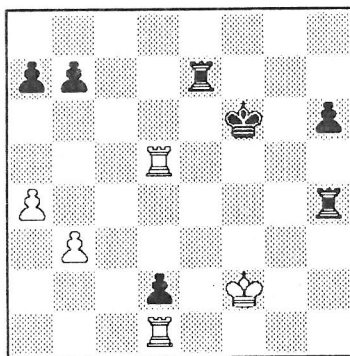
Junior-SM 1988

av Per Vernersson

Så fick då LASS äntligen en svensk mästare i schack. Nyblivne svenske juniormästaren Per Vernersson berättar här själv om hur han upplevde tävlingen.

Till årets SM-tävling åkte jag med den målsättningen att jag skulle försöka spela så bra schack som möjligt. Inga poängmål eller placeringar tyngde mig. Detta kombinerat med en inställning att kämpa till sista bonden i varje parti ledde till att jag skrapade ihop 13 poäng av 15 möjliga. I en juniortävling är det så att man måste vara med från första början. Sedan är det nästan hopplöst att plocka in ett försprång. Seniorer kan bli nöjda och ta remier när det börjat bra, men unga spelare...

Väl medveten om detta inledde jag med sex raka pinnar, och i partbulletinerna talades det om lokomotiv och staket. I sjunde ronden uppkom följande slutspel:



Svart (Per V.) vid draget

Efter ett svårt mittspel där vit gick förbi en lovande fortsättning har vit blivit utspelad, och nu har svart två bönder mer. Men det ser lite bräckligt ut. d-bonden är inringad och en h-bonde tillhör inte de bästa bönderna. Två torn brukar kunna bjuda hårdare motstånd än ett. Därför borde svart ha valt 41. - Th2†! Vinner ett viktigt tempo mot partifortsättningen. 42 Kg3 The2 leder till ett tornavbyte och d-bonden byts mot b-bonden. Detta bör inte vara något större problem att spela hem. I partiet skedde 41. - Th3 (?) 42. T1xd2 Txb3 43. Td6† Te6 44. Td7 Teb6 45. Th7 Tb2? 46 Txb6† och vit klarade med vissa besvär att rädda en halv poäng.

Därmed var staketet raserat, men i åttonde ronden tog jag en gruvlig "revanch" på slutlige tvåan Christian Jeppson.

Vit: Per Vernersson, LASS
Svart: Christan Jepson, LASK

1. d4 e6 2. Sf3 c5 3. g3

3. e4 leder till sicilianskt. Den öppningen kan emellertid alla juniorer utan och innan.

3. - Sc6 4. Lg2 Sf6 5. 0-0 Le7 6. c4 cxd4

Svart kan gå in i Tarrach med 6. - d5

7. Sxd4 Db6 8. Sb3

8. e3 är ett alternativ. 8. Sb5 d5!

8. - 0-0 9. Le3 Dc7 10. c5

Vit slår in en kil på de svarta fälten. Svart eliminerar den, men problem kvarstår...

10. - d6 11. cxd6 Lxd6 12. Sc3 a6 13. Tc1 Td8 14. Dc2 Sb4 ?!

Det här har svart knappast råd med, men ställningen var svår.

15. Db1 De7 16. Lb6 Te8 17. e4!

Tar d5-fältet för svarts springare. Lb6 är nu svår att bli av med.

17. - e5

17. - Ld7 var sista chansen

18. Tfd1 Le6?

Förlorar två pjäser för ett torn. 18. - Sc6 verkar nödvändig.

19. Txd6 Dxd6

19. - Lxb3 20. Lc5!

20. Lc5 Dc6 21. Lxb4 Db6 22. Lc5 Dc6 23. Le3 Tec8?

Förlorar kvalité

24. Sd5 Dd6 25. Lc5 Txc5 26. Sxf6† gxf6 27. Sxc5 uppg

En turlig räddning

Med vinsten över Jepson avslutade jag första veckan. Den hade inbringat 7½ poäng av 8 möjliga. Min marginal till tvåan var hela två poäng. Men i nionde rondan höll något på att hända, som kunde ändrat utgången av denna tävling. Se själva:

Vit: Mats Tuvevesson, Åhus SK
Svart: Per Vernersson, LASS

1. d4 Sf6 2. c4 g6 3. Sc3 d5 4. cxd5 Sxd5 5. e4 Sxc3 6. bxc3 Lg7 7. Lc4 c5 8. Se2 0-0 9. Le3 Sd7

Normaldraget är 9. - Sc6. Vit brukar vanligen spela 9. 0-0. Denna dragomkastning försöker svart utnyttja med att spela 9. - Sd7. Att svart inte spelar 9. - Sd7 efter 9. 0-0 beror på att vit då spelar 10. Lg5! i stället.

10. Tc1!

Polugajevskys idé att spela på den svarta kungen går bra nu också. 10. 0-0 leder till "normala" banor där spelet står ganska lika.

10. - Dc7?

Ett drag som spelades mekaniskt av mig. Efter 10. 0-0 hade 10. - Dc7 varit naturligt och bra, men nu kommer svart att råka ut för ett rätt överfall långt innan han lyckats genomföra sina strategiska idéer. -

11. h4 Sb6 12. Lb3 c4 13. Lc2

12. - c4 ingår i en långsiktig strategisk ide i vilken svart skall försvaga diagonalen h1-a8 genom att stöta med f5. Svart har sedan en bondemajoritet på damflygeln som han sätter i rörelse.

med f2-f4 kommer f5! och svart står bra. Men det är nu något helt annat...

13. - e6 ?!

13. - f5 tycks nödvändigt. Svart måste göra något radikalt, och det snabbt!

14. h5 Sd7 15. e5 b5 16. hxg6 ?!

Efter 16. Sf4 är svart död. Det smäller på g6 och kungsställningen kollapsar omgående. 16. - g5 17. h6!

16. fxg6 17. Sf4

Hade svart haft tid med Tf7 och Sf8 står han okej, men nu är så inte fallet. Be6 hänger. Schackligt sätt ligger nu svarts bästa chans i att knacka två gånger på e5 och kanske få en tredje bonde på c3. Men under partiet blev jag övertygad om att den vägen var otillräcklig. Men den väg jag istället väljer är än mer otillräcklig.

17. - Txf4 18. Lxf4 Lb7 19. Dg4 Sf8

Svart har säkrat sin existens i åtskilliga drag. Matt lär han inte bli, men det finns ingen kompensation för kvalitén.

20. Lg5 Dc6 21. f3 Te8

Svart förhindrar Le7

22. Dh4 Dd7 23. Tb1 Lc6 24. Ke2 a6

Båda spelarna spelar klokt. Vit har hittills inte försökt forcera spelet utan håller i, och svart ges inga chanser. Utan Lg7 och Sf8 är svart i längden chanslös. Svart å sin sida har inte blivit desperat på damflygeln utan väntar på en kontringschans.

25 Th3 a5 26. Df4

En sak som förvånar är att vit inte byter av de båda löparna och lämnar svart med Sf8...

26. - Tb8 27. a3 De8

För att vid behov kunna plugga igen f-linjen.

28. Th4 Tb7 29. Dh2 b4

Svart spelar sitt kort. Vits dam är långt borta och en bättre chans ges knappast.

30. axb4 axb4 31. Txb4 Txb4 32. cxb4 La4 33. Lxa4 Dxa4 34. Df4 Dxb4

Att gå med c-bonden ger ingenting.

35. Th1 Sd7 36. Tc1 Sb6 37. Dd2 Db5 38. Dc3 Lf8 39. Ld2 La3 40. Tc2

40. Dxa3 c3† ger motchanser.

40. - Db1

Inte så kul, men vad gör man. Går jag bakåt med löparen kommer Ta2. 40. - Db3 är också otillräckligt.

41. Lc1 Lxc1

41. - Lb4 42. Tb2! knacker allt.

42. Txc1 Db5

Svarts kontrung är tillbakaslagen. Det enda svart har uppnått är en aktivering av sin springare. Men springare mot torn är sällan rättvist...

43. Kf2

En sån fegis...

43. - Kf7 44. Tc2 Dd5 45. Kg3 Dd8 26. Dd2 Kg7 47. Ta2 De7 48. Tc2

Jag har all tid i världen!

48. - Da3 ?! 49. Dg5! Sd5

Att tillåta dambyte efter Df8 är helt uteslutet.

50. Txc4

Vit har sedan kvalitetsvinsten lugnt spelat ut svart. Han har inte försökt matta eller "spela på kungen" (eller hur, Tom?). Vinsten springer inte sin väg så länge svart inte har något farligt motspel. Varför förespråkar jag nu detta handlingssätt. Jo, alltför ofta hör jag att LASSare spelat bort (som de själva uppgett) klara vinstställningar, därför att de försöker avgöra snabbt. Det kan vara vackert med en mittspelsknock, men även opraktiskt. När en spelare får en mycket bra ställning minskar uppmärksamhetsnivån ofta med några procent. Vinsten är ju bara en tidsfråga (?). I detta läge är man dåligt rustad för kombinationer och halvforcerade varianter. Välj istället en klar vinstfortsättning, som kanske är längre men tar ifrån motståndaren hans motchanser. Annars kanske en parad förbises och motståndaren vinner: För att vinna i schack måste man först vara säker på att avsluta innan man lär sig bygga

upp vinstställningar. Vad har man annars för glädje av dessa?

Nu åter till partiet. I detta läge (efter 50. Txc4) bestämmer sig vit för att det är dags att slå spiken i kistan...

50. - Da5 51. Tc5 De1† 52. Kh2 h6
53. Dd8 h5 54 Tc8

54. Txd5 exd5 55. Df6† följt av e6-e7 vinner lätt det också.

54. - Kh6 55. f4! Sxf4 56. Dh8† ??

Här (i lätt tidsnöd) missar vit en möjlighet i variantrådet. 56. Df6 med matt i nästa drag är ett bättre alternativ.

56. - Kg5 57. Df6† Kg4

Vit hade - enligt egen utsago - missat att Sf4 garderade g6.

58. Tc2 Dg3† 59. Kg1 Sh3† 60. Kf1 Dd3† 61. Ke1

Här bjöd vit remi. Men jag hade innan partitillfället inte hört talas om någon rättvisa i schack och förseglade i stället.

61. - De3† (?)

Ger vit en chans. Pjäser skall centraliseras! (61. - Sf4!)

62. Kd1 Dg1† 63. Kd2 Sf4

Lägg märke till att vits dam är helt ur spel. Svarts kung står säkert på g4.

64. Tc8 ?(?)

Ett helt vansinnigt drag. Svart har mycket god positionell kompensation för kvalitén, och vit borde tänka på försvar samt sin deplacerade dam. 64. Dd8! är enda chansen. Nu är det slut.

64. - Dxc2† 65. Kc1 De2 66. Kb1 Df1† 67. Kb2 Db5† 68. Kc1 De2

Som sagt, ingen brådska här inte!

69. Kb1 Dd1† 70. Ka2 Dxd4 71. Tg8 De4 72. Dg7 h4

Den svarta örönförsedda pjäsen på f4 skulle kunna jämföras med en klippa. Tack vare den kan nu vit börja stressas med hjälp av bönder.

73. Th8 h3 74. Da7 g5 75. Ka3 Dd3† 76. Kb2 De2† 77. Kb3 h2 78. Da8 Kg3 79. uppg

Detta var ett mycket avgörande parti för turneringens utgång. Nu ledde jag fortfarande med 2 poäng och kunde tillåta mig någon remi. Men det skulle inte vara någon snabbremi! Jag tror - liksom Pavel - att det lönar sig att kämpa. Hårdhet - under hela partiet - är viktigt.

Den moraliska finalen

Nu till den moraliska finalen. Inför den 14:e ronden ledde jag med 1½ poäng före Peter Laveryd och Christian Jepson. Jag hade vit mot Peter och remi skulle räcka för att ha minst 1 poängs ledning inför sista ronden:

Vit: Per Vernersson, LASS
Svart: Peter Laveryd, Schack-08

1. c4

Att det skulle bli strid på kniven i detta parti var det ingen som helst tvekan om. Peter "blåser gärna på", och nu måste han dessutom vinna. Därför valde jag bort 1. e4 och 1. d4

1. - Sf6 2. Sc3 g6 3. e4 d6 4. d4 Lg7 5. Le2 0-0 6. Lg5 h6

Några alternativ är 6. - c5 och 6. - Sbd7.

7. Le3 e5 8. d5 Sa6 9. Dd2 Kh7

9. - h5 är bättre

10. h3 Sc5 11. Dc2 a5 12. g4 Se8 13. Sf3 c6

Vit har försvårat f5. Då följer 13. - f5 14. gxf5 gxf5 15. Lxc5 dxc5 16. exf5 Lxf5 17. Ld3 med vit fördel

14. Sd2

I den här ställningen skall vit vänta med att rockera.

14. - cxd5 15. cxd5 Ld7 16. Lxc5!?

Ett i det närmaste tvunget drag. Tar inte vit nu hinner svart förhindra de försvagningar som nu följer. Men draget för med sig den nackdelen att de svarta fälten försvagas

16. - dxc5 17. a4 Sd6 18. Sc4 Sxc4 19. Lxc4 Df6

Inleder en inkorrekt plan. Lg7 borde aktiveras! 19. Lf6 med idén Lg5 är bättre.

20. Se2 Df3 21. Sg3 Lf6 22. Ta3

Svart hade först tänkt att spela 21. - f5, men efter 22. Ta3! är varianterna fördelaktiga för vit.

22. - Df4 23. Se2 Dg5 24. Tg3 Lg7 25. h4 De7 26. h5 ?? g5 ??

År detta nödvändigt är svart utan vidare förlorad. Under partiet var jag inte helt nöjd med 26. h5. Svart måste försöka 26. - Lf5 och försöka rida ut stormen.

27. Thg1

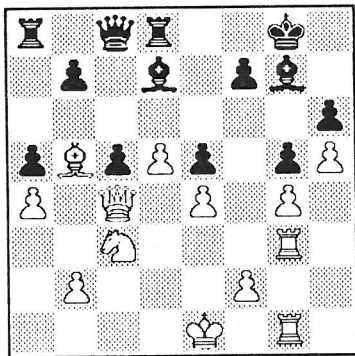
Frigör Tg3

27. - De8 28. Sc3

Vit får under inga omständigheter spela b3. Notera att bönderna a5, c5, e5 och g5 matchar fint till kulaken på g7.

28. - Dc8 29. Lb5 Kg8 30. De2 Tfd8 31. Dc4

Den trevliga ställningen förtjänar ett diagram.



Ställningen efter vits 31:a drag

Med 31. Dc4 förhindrar vit bondeoffret c4, då g7-kulaken får vara med i det svarta kollektivet.

31. - Lf8 32. Lxd7 Dxd7 33. Tf3 Ta6 34. Tgg3 De7 35. Tf5 Tf6 36. Tgf3 Txf5 37. Txf5

Vit byter gärna grejer så länge kulak och floodhäst blir kvar.

37. Ta8 38. d6

Nu går vi på kungen (!!)

38. - Dd7 39. Sd5 De6 40. Tf6! Dxc4 41. Tg6† Kh8 42. Tg8† Kh7 43. Sf6 matt

Därmed var saken klar och min i särklass största schackliga triumf ett faktum. Det var mycket trevligt att bli gratulerad av glada LASSare efter partiet.

Epilog

Den sista rondan kunde jag spela avslappnat - skeppet var ju i hamn. Men så lättsinnigt får man inte se på ett parti schack!

Vit: Tiger Hillarp-Persson, LASK
Svart: Per Vernersson, LASS

1. d4 Sf6 2. c4 g6 3. Sc3 d5 4. cxd5 Sxd5 5. e4 Sxc3 6. bxc3 Lg7 7. Lc4 c5 8. Se2 0-0 9. Le3 Sd7

Jag valde detta drag efter ett par minuters funderingar över om jag inte borde överge det spelsätt, som höll på att leda mig rakt i fördärvet i 9:e rondan.

10. 0-0

Vit avviker först.

10. - Dc7 11. Tc1 Sb6

Estrin anger 11. - a6! 12. f4 Sb6 13. Lb3 c4 14. Lc2 f5! 15. Sg3 fxe4 16. Lxe4 Lf5! 17. Df3 Lxe4 18. Sxe4 Dc6 "med bra spel för svart" (Ragozin - Botvinnik 1940).

11. Ld3 c4 12. Lb1 e6

I Grünfeld är det av mycket stor vikt att kontrollera d4-fältet. Om vit spelar d5 måste svart spela e5 och hindra Se2:s framfart. Men kanske ska svart spela 12. - f5 13. f3 f4 kan inte vara så lustigt för vit. På 14. Dd2 kan svart spela fxe4.

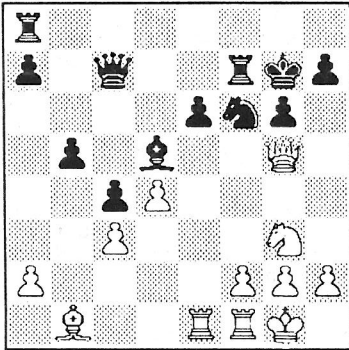
14. Dd2 Sd7

Nu tvingas svart till en långsam omgruppering.

15. Lh6 b5 16. Sg3 Lb7 17. e5 f5

Tvunget. e6-bonden blir svag, men vit kan glömma alla drömmar om att placera en pjäs på f6.

18. exf6 Sxf6 19. Lxg7 Kxg7 20. Tce1 Ld5 21. Dg5 Tf7



Ställningen efter svarts 21:a drag

Svart håller på att plugga igen hålen i sin ställning. Sedan kommer a5 följt av b4...

22. h4 ?! Kh8 !

Nu är det inte längre attraktivt för vit att bryta med h5. G-linjen blir farlig för vit. Kvar står en bonde på h4...

23. De5 ?

Nu svänger det. Majoriteten på damflygeln ger svart en liten fördel.

23. - Dxe5 24. Txe5 Tb8 25. a3

Med remianbud.

25. - a5 26. Le4 b4 27. axb4 axb4 28. cxb4 Txb4

c-bonden är fri och den kommer att bereda vit ytterligare bekymmer.

29. h5 Sxe4

Ett försök att få ut Bh5 på djupt vatten. Dessutom är Ld5 knappast sämre än vits springare.

30. Sxe4 Tf5

30. - Tf4 31. Sg5 ger ingenting

31. Txf5 ? ♣

Nu missade vit det bästa (och kanske enda) draget 31. Sg3 som ger vit en chans att vara med i partiet.

31. - gxf5

Naturligtvis. Nu får vit ytterligare problem i form av en bortsprungna h-bonde.

32. Sc3 Kg7 33. Tc1

33. Sxd5 exd5 ger svart en garderad fribonde och aggressivare kung. Därför väljer vit att försöka blockera c-bonden.

33. - Tb2 34. g3 ? - +

Nu är vit förlorad. Det går inte att hindra att svart får en ny fribonde på h-linjen.

34. - Kh6 35. Kf1 Kxh5 36. Ke1 Kg4 37. Sa4 Tb4 38. Sc5 f4 39. gxf4 Kxf4 40. Tc3 Tb1† 41. Ke2 h5 42. Te3 Tb2† 43. Ke1 Tb6

h-bondens uppgift är att inte så mycket att gå i dam som att få vits pjäser oorganiserade.

44. Th3 Kg4 45. Tg3† Kf5 46. Th3 Tb1† 47. Ke2 Th1 48. Te3 h4 49. Te5† Kf6 50. Se4† Lxe4

Efter en kvarts funderare bestämde jag mig för denna väg som vinner forcerat. Om svart i stället gör ett kungsdrag gör inte detta något. Fördelen är ändå kvar.

51. Txe4 h3 52. Kf3

Förlorar snabbt, men alternativet 52. Th4 är också otillräckligt: 54. - h2 55. Kd2 (enda draget) c3† 56. Kc2. Nu kan svart gå och (meddelst dragtvång) erövra f2-bonden. Därefter går kungen tillbaka tills tornets schackar tar slut och hotet Ta1 går inte att parera.

52. - c3 53. Te2 Tg1 54. uppsg

En trevlig avslutning på en turnering där nästan allt klaffade.

Sven Öberg



så minns vi honom

av Torvald Larsson

Några dagar in i juni, i vårens skiraste och vackraste tid, när jag just kommit hem från två veckors segling i Egeiska havet tillsammans med schackvännen Erik Tholén och några till, nås jag av budet att Sven Öberg avlidit efter en tids sjukdom, 78 år gammal.

Minnen av Sven väller över mig och det första jag kommer att tänka på är att Sven på något sätt var Lass. Han var bara 18 år när han 1928 gick in i klubben och där hade han sitt andra hem. Hur många tusen gånger han kokat kaffe, städat, ställt upp spel och plockat bort skräp vet ingen, inte ens han själv, för han var oegennyttan personifierad. Han frågade aldrig efter om något var svårt eller besvärligt, han ställde bara upp.

Rent schackligt var Sven en svår motståndare, framförallt i ungdomen naturligtvis. Snabba remier var inget för honom, inte ens i dåliga ställningar. En dålig ställning kan repareras, var hans tes. Så blev han också klubbens bästa poängplockare enligt den gamla maratontabellen.

Ingen av kvinna född lär komma upp i de 172 poäng som Sven samlade ihop under sin karriär.

Svens humor var ett kapitel för sig. Ungdomarna i dag kanske mest minns honom som den lätt tankspridde och förströdde iakttagaren och lyssnaren, men skrivaren av dessa rader har andra minnesbilder. Dräpande kvick och snabb i repliken kunde han vara, men aldrig elak och alltid med den sanne humanistens glimt i ögat. När jag vid ett av mina besök hos honom mot slutet beklagade att han blivit så mager sade han bara: "Ja, du vet, jag har alltid valt den slanka linjen!"

Sven var beläst och bildad. Deckare var hans favoritlitteratur och korsord en stor hobby. Och i brev till sina vänner visade han stor förmåga att lätt och humoristiskt fånga det väsentliga på några rader. Själv har jag åtskilliga exempel på detta i mina gömmor.

"Farbrorn med pipån" kallades han ibland av ungdomarna. Som sådan går han också in i minnets dunkel. När som helst kan jag se honom framför

mig med pipan i mungipan och händerna knäppta över den rätt bastanta magen. De buskiga ögonbrynen stod rakt ut medan han funderade. Kanske på någon uppvaktningsklubben (och han) borde göra, kanske över något lotteri som skulle avslutas, kanske över söndagens match där han skulle svara för kaffe och smörgåsar. Alltid var han uppfylld av något problem som hade med klubbens bästa att göra och även mot slutet, när han var för dålig att ta sig till klubben, frågade han alltid om klubbens affärer, hur det gick i matcherna och förhörde sig om gamla schackvänner.

Sven var också en stor internationalist, vilket kanske förvånar någon. Vid krigsslutet var han en av initiativtagarna till vänortsschacket med grannländerna och genom alla år höll han kvar kontakten med de

schackvänner som ännu fanns i livet. Egelund Andersen i Roskilde var hans äldsta av de gamla vännerna och med honom förde han ständiga samtal via brev. De brukade också träffas då och då.

Sven Öbergs intresse och lidelse för schackspelet och för vår gamla klubb Lass kan inte nog att värderas. En klubb är inte bara det som presteras på schackbräderna, det är också så mycket mer, sammanhållning, kamratskap, värme, gemenskap. Och så detta att bry sig om klubben och kamraterna. Det är min övertygelse att när vår klubbhistoria skall skrivas en gång kommer insatser som gjorts av Sven Öberg och andra att vara de tyngst vägande. Han var en av de allra bästa.

Det har varit ett privilegium att ha fått vara hans vän.



Spelens Kung Fu

av Jörgen Fransson

Upprinnelsen till den här artikeln är ett besök på Foyles enorma bokhandel i London, en solig vårdag 1984. I detta eldorado för bokälskare tillbringade jag flera njutbara timmar. Spelavdelningen fick naturligtvis sitt. Förutom ett antal schackböcker hittade jag där en bok om GO, ett spel som hade intresserat mig sedan länge. Ett häfte om orientaliska brädspel slank också med (det är lätt att bli köpgalen på Foyles).

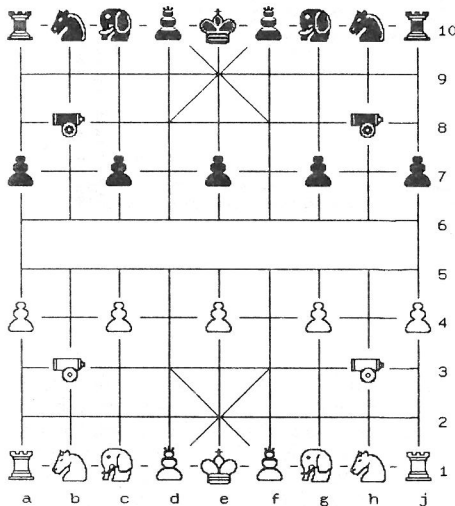
Jag märkte ganska snart att GO nog trots allt inte var ett spel som passade mig. Det verkade mycket intressant, med en strategi som är djupare än den i schack, men också mycket krävande. Att bemästra GO något sånär bedömde jag skulle ta alltför mycket tid och energi. Det som istället fängade mitt intresse var ett orientaliskt spel i det häfte jag köpte. Spelet hette Xiangqi eller kinesiskt schack. Detta spel verkade vara en motpol till GO. I kontrast mot det djupt strategiska spelet i GO stod här ett mycket taktiskt spel som verkade lätt att förstå.

Kinesiskt schack visade sig emellertid vara mycket svårt att få tag i (man blev ganska snart trött på att förklara att det inte var "Kina-schack" man var ute efter). Det dröjde ända till juli 1987 innan jag fick tag i ett exemplar (i spelaffären Tradition i Stockholm). En vän som jag introducerade spelet för var mycket klokare. Kinesiskt schack ska man naturligtvis fråga om hos kineser. Han traskade därför in i en kinesisk livsmedelsaffär (!) i Göteborg och frågade om de kände till Xiangqi, varpå butiksbiträdet pekade på en hel trave med Xiangqi-spel på en hylla!

Kinesiskt schack, Xiangqi, har samma ursprung som vanligt schack och japanskt schack (Shogi). Det spelas framförallt i Kina, eller hos kineser utomlands, där det är det populäraste spelet. Turneringar har man spelat i århundraden. Att det hitintills inte har fått någon större spridning i västvärlden beror nog till en del på att litteraturen om spelet nästan uteslutande finns på kinesiska (och är mycket omfattande). Den engelskspråkiga teoribok som rekommenderas är från 1893! Intresset för spelet verkar annars öka i Europa.

Det spelas en del turneringar och bl.a har Robert Hübner, stormästare i schack, deltagit.

Spelet har likheter med vanligt schack, men skillnaderna ger det en annan karaktär. Det är spännande och snabbt skiftande, med taktiska komplikationer som ofta blir helt otroliga. Någon har beskrivit kinesiskt schack som "spelens Kung Fu".



Utgångsställningen

Kinesiskt schack spelas på ett bräde med 9x10 linjer, där det är linjernas skärningspunkter som används. I ovanstående figur ser man brädet med pjäserna på sina utgångspositioner. På varje sida finns ett fort bestående av 9 skärningspunkter, markerat med ett kryss. Mitt på brädet, mellan 5:e och 6:e raden, finns ett område kallat Gula Floden. Forten och Gula Floden används till att begränsa vissa pjäsers rörelsefrihet.

Varje sida har 16 pjäser. Benämningarna på pjäserna varierar i engelska översättningar, ibland tar man istället namn från schacket. Pjäserna består av runda, tjocka brickor med kinesiska tecken på. De spel som säljs i väst har istället ofta symboler (ibland delvis lånade från schacket) på brickorna.

Spelet går precis som i vanligt schack ut på att sätta motståndarens kung (general) matt. I Xiangqi vinner man dessutom om man sätter pätt, vilket är ett rätt vanligt vinstsätt i slutspel. Annars är det i första hand reglerna för hur pjäserna får flytta sig som skiljer spelen åt.



Exempel på kinesiska spelpjäser

Pjäserna

Vits initialuppställning (svarts uppställning är symmetrisk):

Torn a1, Springare b1, Elefant c1, Mandarin d1, General e1, Mandarin f1, Elefant g1, Springare h1, Torn j1, Kanon b3, Kanon h3, Bonde a4, c4, e4, g4, j4.

Generalen motsvarar schackets kung. Den flyttar ett steg lodrätt eller vågrätt, men får aldrig lämna fortet. En viktig regel är att de båda sidornas generaler inte får stå på samma linje om det inte finns minst en pjäs emellan.

Mandarin är en defensiv pjäs som inte får lämna fortet. Den flyttar ett steg diagonalt.

Elefanten är också defensiv. Den får inte gå över Gula Floden, utan måste hålla sig på den egna bräddhalvan. Den flyttar två steg diagonalt (aldrig ett steg). Får inte hoppa över någon pjäs.

Springaren flyttar som schackets springare, men den får inte hoppa över någon pjäs. Om man tänker sig springarens förflyttning som ett ortogonalt steg följt av ett diagonalt, så får det inte finnas någon pjäs vid den första positionen. Springaren rör sig fritt över hela brädet.

Tornet (heter egentligen stridsvagn) är helt identiskt med schackets torn. Flyttar fritt över hela brädet.

Kanonen är spelets märkligaste och mest fascinerande pjäs. Den flyttar som tornet. Men om den ska ta en pjäs så måste den dessutom hoppa över en pjäs (endast en) som får befinna sig någonstans mellan kanonen och "målet". Kanonen schackar precis som den tar.

Bonden flyttar ett steg rakt fram. När den har gått över Gula Floden till andra bräddhalvan, får den frihet att flytta i sidled (ett steg). Till skillnad från schackets bonde slår den på samma sätt som den flyttar. Det sker ingen promovning när den når sista raden.

Tornet är oftast den starkaste pjäsen. I Xiangqi finns flera öppna linjer att operera på redan från öppningen. Den mest intressanta pjäsen är som sagt kanonen. Dess sätt att slå (och schacka!) leder ofta till fascinerande taktiska situationer. Den används ofta på mittlinjerna och utgör då ett konstant hot mot motståndarens general. Springarens värde tenderar att öka ju mer pjäser som byts av, eftersom den då inte blockeras lika lätt. Att manövrera springarna effektivt anses vara en stor konst. Att springarna inte får hoppa över andra pjäser är en av de saker i Xiangqi som tar tid för en schackspelare att vänja sig vid. Elefanterna och mandarinerna bildar försvarslinjer för generalen och är nog så viktiga. Bönderna har inte alls samma defensivstyrka som i schack, men kan vara effektiva i anfall eftersom de inte går att blockera.

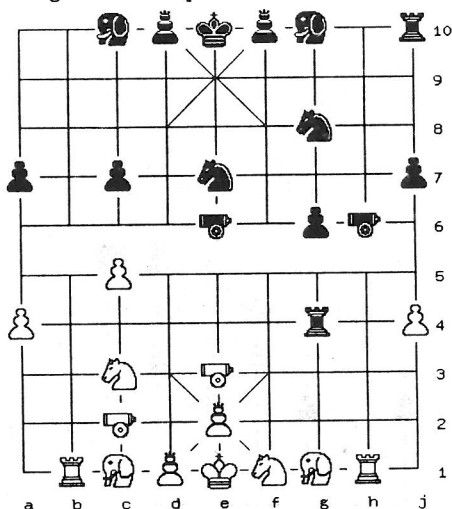
Det relativa värdet av pjäserna brukar anges som: Torn 10, Kanon 7, Springare 6, Elefant och general 4, Mandarin 3 och Bonde 2. Dessa värden är mycket grova.

Mittspelet

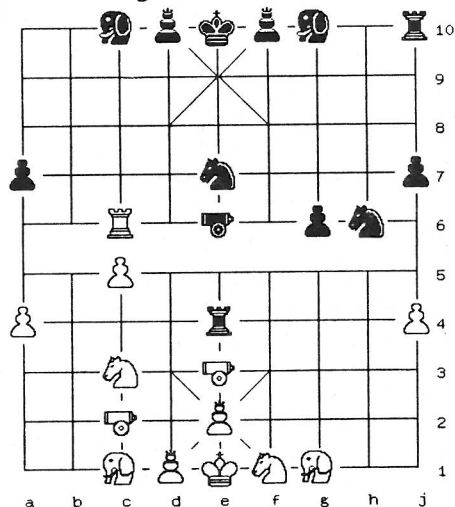
Materialet betyder mindre än i schack. En bondeförlust eller två har ofta inte någon större betydelse. Det som gäller är att ta initiativet och behålla det. Man kan jämföra mittspelet i kinesiskt schack med en öppen ställning i schack

där båda kungarna har blivit kvar i centrum. En sak man tidigt märker i kinesiskt schack är att pjäserna är rätt dåliga på att gardera varandra, vilket bidrar till det dynamiska spelet.

Följande enkla exempel visar hur det kan gå till i mittspelet:



1. Th1xh6 Sg8xh6
2. Tb1-b6 c7-c6
3. Tb6xc6 Tg4-e4

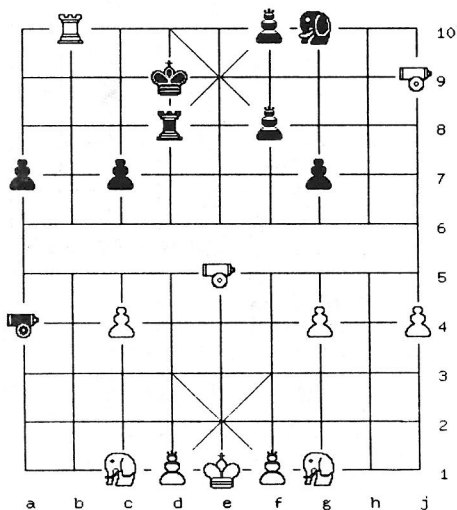


Typisk förvirring! Svart inbjuder vit

att ta tornet, men vare sig vit tar eller ej så är den vita kanonen blockerad, så att svart nu hotar Se7xc6 (vilket inte gick tidigare eftersom springaren var bunden av den vita kanonen). Dessutom kan nu de båda kanonerna ta varandra. Vits torn hotar också en kanon och en elefant. Vit klarar emellertid ut det hela och får fördel med:

4. Ke3xe6 Se7xc6
5. Sc3xe4 Sc6-e5
6. Ke6xh6 Tj10-h10
7. Kh6-h2

Hur en mattsättning i mittspelet kan se ut visar följande exempel:



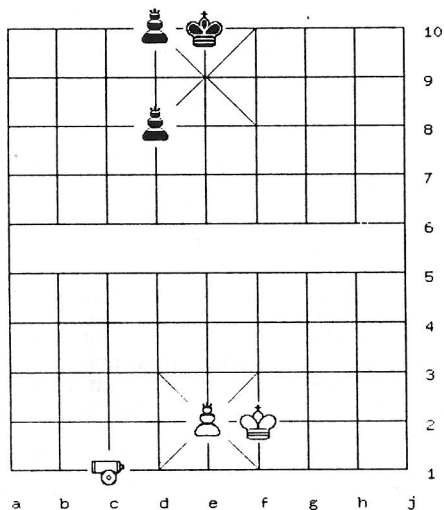
Vit sätter matt i ett drag (lösningen sist i artikeln).

Slutspelet

Slutspelet i kinesiskt schack är helt annorlunda än i schack. Det finns ju inga bönder att promovera, det som gäller i slutspelet är i stället mattangrepp eller pattsättning, vilket ju också är vinst. Man kan vinna ett slutspel med förvånansvärt lite material, beroende på att generalerna inte "får se varandra i ögonen" och att patt är vinst.

Slutspelsteorin lär vara omfattande. Bland annat gäller det precis som i schack att veta vilka pjäskonstellationer som vinner. Som exempel kan nämnas att det finns analyser som visar att General + 2 Torn i allmänhet vinner mot General + Springare + 2 Elefanter + 2 Mandariner + 2 Bönder!

Följande slutspelsexempel visar hur vit vinner med en kanon som enda offensiva pjäs mot en general försvarad av två mandariner.



1. Ke1 M10-e9

Om 1...M8-e9 så sätter vit patt med Gf1 eller Gf3.

2. Gf3 Gd10 3. Md3

Hindrar generalen att flytta tillbaka till mittlinjen.

3. - Mf8 4. Kd1 Mf-e9 5. Ge3

Dragtvång! Om 5...Gd9 så 6. Me2 matt.

5. - Ge10 6. Kxd8

Vit tar sedan den andra mandarinerna på motsvarande sätt och sätter sedan matt med generalen och kanonen.

Var får man då tag i Xiangqi-spel? Ett fint, men dyrt, spel finns hos spelaffären Tradition, som nyligen har

öppnat i Linköping. Det kostar 289 kr. Kinesiska affärer kan som framgått ha (billiga) spel. Ett alternativ är naturligtvis annars att tillverka ett själv.

Så kan man då slutligen fråga sig vad en schackspelare har för glädje av att spela Xiangqi. Tja, omväxling förnöjer. Som alternativ till mindre seriöst schack är det bra, tycker jag. Det passar ju också för spel mot någon som inte är så van vid schack. Och, vem vet, kanske Xiangqi-spelande kan få

tillbaka spelglädden hos en och annan desillusionerad schackspelare!?

(Lösningen på 1-dragsmatten: Ke5-e9 matt! Observera att det är kanonen på j9 som schackar. Svart kan inte slå Kanonen på e9 med en pjäs eftersom Generalen då fortfarande är i schack. Inte heller kan svart slå med Generalen eftersom vits General står på samma öppna linje. Hade svart haft en pjäs att sätta emellan de båda vita kanonerna hade han dock undvikit matt.)



En bild från det imperialistiska Kina före revolutionen 1911 visar två bybor från provinsen Hopei i norra Kina vilka röker opium innan de börjar spela ett parti kinesisk schack.

Var är alla entusiaster?

Frågan har varit en stående punkt på varje styrelsemöte i klubben den gångna säsongen. Ungdomsledare har vi snart bara i Lambohov, i och för sig flera stycken både duktiga och entusiastiska. Till och med i styrelsen har det varit dåligt med entusiasm och flera styrelsemedlemmar vill avgå bl.a beroende på att man tyckt att många spelare visat dåligt intresse för att ställa upp för klubben nu när det verkligen behövs.

Det gäller nu att bryta denna negativa trend. Valberedningen får ett hårt jobb men vissa enstaka medlemmar har redan den gångna säsongen på styrelsens förfrågan erbjudit sig att göra vissa arbetsinsatser. Det är en mycket allvarlig förhoppning att Du som vill vara med i en positiv och framgångsrik klubb just i år ställer upp och jobbar för klubben samt, och inte minst, ställer upp och och spelar schack!

Efter denna desperata vädjan måste man ändå konstatera att den gångna säsongen bjudit på flera goda resultat som kan vara början på en ny framgångsvåg för klubben:

- förstalagets tredjeplats i div. I och andralagets seger i div. III.
- LASS-dominans i DM och Pavels och Lars segrar i hård konkurrens.
- den goda uppslutningen i SM med 21 LASS:are.
- Per VernerSSons överlägsna seger i Junior-SM (första gången någon LASS:are vunnit trots att flera tagit sig till final tidigare.
- flera goda resultat i säsongens juniortävlingar, särskilt individuella skol-DM där LASS vann sju av nio klasser.
- genomförandet av den första ELO-turneringen i Östergötland..

Klubbens äldsta medlem, Sven Öberg, har avlidit under sommaren. Hans bortgång leder till många funderingar. Klubben var en stor del av hans liv och han var en minst lika stor del av klubbens liv. Det fanns aldrig något behov av att hetsa honom med entusiastiska förord i klubbtidningen, han ställde alltid upp när det behövdes.

Ingvar Carlsson
ordförande

"Rivut-bilaga!"

Även i år kommer nu här en

ADRESS- OCH RANKING- LISTA

gällande från 1 / 9 1988.



Adresslista för LASS

Namn	Adress	Postadress	Telefon (alt. tel)
Jörgen Abrahamsson	Skäggetorp Centrum 8	582 38 Linköping	17 51 91 0551/21230
Mats Ahlbeck	Rydsvägen 262 A:34	582 48 Linköping	17 85 26
Björn Alenfalk	Bygdegatan 325	583 30 Linköping	21 44 51 018/105868
Gert Asplund	Knektgatan 63	582 65 Linköping	13 43 18 28 83 41
Tom Axelsson	Torparegatan 12	583 31 Linköping	21 28 80
Mikael Broberg	Hamngatan 6 A	582 26 Linköping	10 49 63
Ingvar Carlsson	Allmogegatan 44	583 30 Linköping	21 31 21
Jan Carlsson	Storgården 52	582 38 Linköping	17 78 30
Michael Carlsson	Storgården 48	582 38 Linköping	17 79 24
Torbjörn Carlsson	Söderleden 1	582 57 Linköping	11 06 67
Hans-Åke Cedersund	Föreningsgatan 39	582 30 Linköping	12 57 07 11 52 00
Marcus Degerheim	Plöjaregatan 22	583 30 Linköping	21 33 77
Fredrik Elb	Ödegårdgatan 32	582 57 Linköping	13 78 88
Robert Ericsson	Bygdegatan 222	583 31 Linköping	21 48 21
Helena Eriksson	Rättaregatan 58	583 30 Linköping	21 45 23
Ingela Eriksson	Rättaregatan 58	583 30 Linköping	21 45 23
Jan Eriksson	Rättaregatan 58	583 30 Linköping	21 45 23
Lars Eriksson	Djurgårdsgatan 87	582 29 Linköping	13 29 30
Rickard Eriksson	Rättaregatan 58	583 30 Linköping	21 45 23
Jonas Faresjö	Färhagsvägen 12	583 21 Linköping	29 72 50
Göran Forslund	Rydsvägen 346 C	582 50 Linköping	17 55 69 11 40 75
Jörgen Fransson	Arrendegatan 1	583 31 Linköping	21 43 88
Per-Olov Fröling	Mårdtorpsgatan 15	582 48 Linköping	17 11 02 11 84 01
Jesper Garpeteg	Grindstugevägen 156	582 62 Linköping	15 81 63
Fredrik Gustavsson	Rydsvägen 250 A:10	582 48 Linköping	17 30 16
Rolf Gustavsson	Nämndemansgården 7	583 38 Linköping	10 54 07
Håkan Greiff c/o Karlsson	Rydsvägen 130 B	582 48 Linköping	17 08 23
Åke Hellström	Repslagaregatan 32 A	582 22 Linköping	14 92 78
Bengt Hermansson	Solrosgatan 2 B	582 46 Linköping	10 29 87
Magnus Håkansson	Tröskaregatan 49	583 30 Linköping	21 34 39
Simon Ivarsson	Västanågatan 18:220	582 35 Linköping	14 77 61
Per-Ove Jakobsson	Östgötagatan 40	582 32 Linköping	13 86 38
Anders Jansson	Plöjaregatan 51	583 30 Linköping	21 34 30
Göran Johansson	Linnégatan 70	590 40 Kisa	0494/106 61
Viktoria Johansson	Allmogegatan 98	583 30 Linköping	21 41 24
Rolf Karlsson	Ryds Allé 18 A	582 48 Linköping	17 85 05
Kai Kylmänen	Hagagatan 37	791 33 Falun	
Pavel Lacko	Bygdegatan 413	583 31 Linköping	21 47 94 11 52 00
Torvald Larsson	Parkgatan 2 B	582 46 Linköping	13 85 58
Lars Larsson-Cohn	Grangatan 15	582 45 Linköping	13 33 34

aktuell i augusti 1988.

Kenneth Leander	Sjölundsvägen 19	590 54 Linköping	404 93
Jan Lindström	Runnebo	590 50 Vikingstad	300 31
Fernando Lizardi	Roskildegatan 4 D	582 31 Linköping	12 22 06
Ove Nyhlén	Aspnäsvägen 47	582 62 Linköping	15 16 36
Håkan Näsberg	Ryds Allé 30 B	582 48 Linköping	17 82 79
Mikael Näsberg	Tjädergatan 60	582 37 Linköping	13 83 73 21 40 40
Uno Nävert	Ettöresgatan 7	582 66 Linköping	15 55 97
Mats Ohlsson	Skolgatan 15 B	582 34 Linköping	13 82 66
Hasse Persson	Nydalsvägen 2	585 90 Linköping	503 42
Björn Pettersson	Nya Tanneforsvägen 32B	582 52 Linköping	14 76 90
Börje Pettersson	Rydsvägen 228 A	582 48 Linköping	17 57 93
Arno Platau	Borgbacken 9	590 41 Rimforsa	0494/211 52
Ulf Sannemo	Hjälmsättersgatan 6 C	582 35 Linköping	13 89 87
Bo Sjögren	Linggatan 7 B	582 32 Linköping	13 38 07 28 12 55
Mikael Sundberg	Rydsvägen 236B	582 48 Linköping	17 23 61
Per Svensson	Rättaregatan 18	583 30 Linköping	21 30 23
Åke Svensson	Skogslyckegatan 16	582 57 Linköping	13 98 47 18 25 28
Erik Tholén	Furulid; Hackefors	582 70 Linköping	15 93 47
Hannes Thor	Rydsvägen 206B	582 48 Linköping	
Anders Thorsén	Älsättersgatan 17 A:25	582 48 Linköping	17 37 49
Dan Tillberg	Vesslegatan 4	582 58 Linköping	11 29 37
Tommy Tircsi	Evastigen 12 B	590 60 Ljungsbro	651 21
Henrik Tonkin	Sjöliden 6	590 61 Vreta Kloster	602 86
Philip Törner	Barnhemsgatan 21	582 28 Linköping	11 02 66
Per Vernersson	Primulastigen 6	582 58 Linköping	15 34 37
Jan Westlund	Granlundsstigen 6	590 41 Rimforsa	410 88
Tomas Wrangenby	Fårhagsvägen 19	583 21 Linköping	29 99 89
Jens Wäppling	Rättaregatan 25	583 30 Linköping	21 43 13
Johan Öhman	Ektunavägen 147	582 60 Linköping	15 38 31
Aziz Özdemir	Nämndemansgatan 25	582 38 Linköping	13 93 26

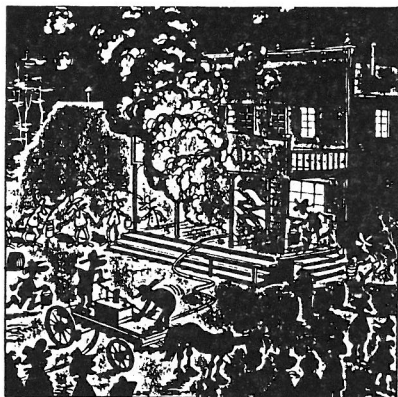
Du - hör av dig till Michael Carlsson om något inte stämmer. Tack på förhand.

Rankinglista 1 / 9 1988

Per Vernersson	2334	Per-Ove Jacobsson	1592
Pavel Lacko	2275	Erik Tholén	1589
Jörgen Fransson	2159	Jonas Faresjö	1578
Jan Westlund	2153	Per Svensson	1571
Tom Axelsson	2119	Chris Jordan	1566
Magnus Håkansson	2116		
Bo Sjögren	2116		
Björn Alenfalk	2082		
Ingvar Carlsson	2070	Ingela Eriksson	1559
Torbjörn Carlsson	2054	Jesper Garpeteg	1557
Uno Nävert	2047	Kenneth Leander	1547
Robert Eriksson	2032	Anders Jansson	1530
Jörgen Abrahamsson	2030	Lars Eriksson	1507
Hans-Åke Cedersund	2009	Dan Tillberg	1498
Åke Svensson	2000	Kai Kylmänen	1458
Ove Nyhlén	1977	Jan Carlsson	1446
Mikael Broberg	1968	Rolf Gustavsson	1438
Robert Hellewell	1958	Helena Eriksson	1379
Marcus Degerheim	1936	Jens Wäppling	1377
Mats Ahlbeck	1934	Rickard Eriksson	1342
Torvald Larsson	1887	Per-Olof Fröling	1324
Michael Carlsson	1883	Henrik Tonkin	1324
Lars Larsson-Cohn	1838	Jan Eriksson	1323
Björn Pettersson	1836	Gert Asplund	1300
Mikael Näsberg	1828	Anders Thorsén	1284
Börje Pettersson	1805	Johan Johansen	1281
Göran Forslund	1795	Wiking Andersson	1276
Fredrik Elb	1790	Jörgen Forslund	1269
Tomas Wrangenby	1786	Martin Carlsson	1240
Arno Platau	1783	Hannes Thor-Gudjonsson	1235
Rolf Karlsson	1763	Daniel Hermansson	1220
Ari Mörsky	1762	Dan Holmgren	1220
Mikael Sundberg	1752	Karl-Johan Broberg	1213
Viktoria Johansson	1743	Tommy Tircsi	1202
Christer Amnered	1739	Aziz Özdemir	1197
Åke Hellström	1729	Johan Öhman	1196
Jan Lindström	1729	Anna Svensson	1195
Bengt Hermansson	1724	Peter Strömberg	1190
Håkan Näsberg	1714	Daniel Karlsson	1171
Simon Ivarsson	1683	Jonas Wählström	1168
Fernando Lizardi	1630	Jon Loftsson	1132
Philip Törner	1594	Joakim Malm	1130
Ulf Sannemo	1593	Mats Axelsson	1129
		Susanna Holgersson	1112
		Richard Frank	1065

Berättelsen om en brand

av Pavel Lacko



De flesta schackpartier (åtminstone bland mina egna) består av mer eller mindre rutinmässiga lösningar som man tillämpar på mer eller mindre standardbetonade ställningstyper. Det är effektivt ur poängsynpunkt och helt i tidens anda. Inget fel på det. Men

handen på hjärtat, partier man minns, de som väcker känslor, det är sådana där man tillsammans med motståndaren kastas ut till ett helt främmande schacklandskap och spontant måste hitta lösningar på problem man aldrig mött förut. Det originella blir ofta vackert och man tror att man aldrig kommer att glömma ett sådant parti. Men redan efter några månader, när man stolt ska visa upp underverket, inser man sin mänskliga begränsning. Huvudidéerna finns där men för den exakta dragföljden får man hämta protokollet. Och bivarianterna, där de finaste pärlorna ofta är dolda, ja de är helt borta. Bittert ångrar man att man inte skrev ner dem i tid. Den här artikeln är ett försök att dokumentera ett sådant parti medan det är i färskt minne. Men man skulle lika gärna kunna säga att det är berättelsen om en brand som tar hela brädet i besittning och som rasar med en förtärande våldsamhet tills nästan alla pjäserna gått åt.

Ludvig Sandström, Lunds ASK
Pavel Lacko, Linköpings ASS

Spelat i mästartelit vid SM 1988

1. d4 g6 2. c4 Lg7 3. Sc3 d6 4. Sf3
Sd7 5. e4 e5 6. Le2 Sgf6

Tämligen oberörda av den lite udda dragföljden styrde vi snabbt mot den här ställningen och jag misstänker att Ludvig, liksom jag, kan tänka sig att spela den med godtycklig färg på pjäserna. Ur svarts synpunkt har det vissa fördelar att hålla inne Sf6 om vit spelar Sämisch eller fianchetto varianten men just mot det klassiska systemet tycker jag inte det är någon större idé att avvika med t ex 6.- Se7 eller 6.- Sh6. Vit får fördel med enkla naturliga drag.

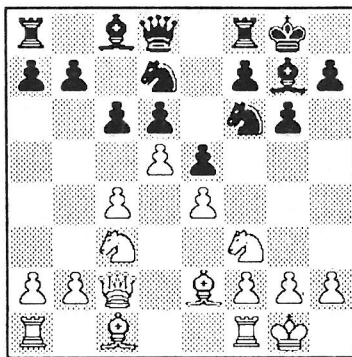
7. 0-0-0 8. Dc2

I den kungsindiska historien spelar 8.d5 en viktig roll, men numera ser man ingen anledning att direkt avslöja sina kort och låsa centrum. Däremot spelas fortfarande Petrosjanvarianten, (d5 och Lg5 före kort rockad), där svarts motspel försvåras av att vit inte slutgiltigt bestämt var han ska ställa kungen. Ett populärt drag under många år var 8.Te1. Ställningarna har dock blivit utanalyserade och på sistone har vit spelarna inte heller varit helt nöjda med resultaten efter 8.- c6 9.Lf1 exd4 10.Sxd4 Sg4. En variant som inte står i öppningsböckerna är 11.h3 Db6 12.hxg4 Lxd4 13.Le3 Lxe3 14.Txe3 Dc5! (P Lacko - Hans Jonsson, SM 1984). Svarts kontroll över de svarta fälten kompenserar lätt den svaga d6-bonden. Förutom textdraget spelas även 8.Le3 en hel del. En av Sveriges stora kungsindiska gurus Bengt Hammar förordar då 8.- Sg4. Själv känner jag också sympati för 8.- h6 som praktiskt taget framtvingar 9.dxe5. Det är tveksamt om vit därefter kan räkna med någon fördel.

8. - c6 9. d5 (se diagram)

9. - c5

Naturligtvis vill man inte öppna c-linjen åt vit med 9.- cxd5. Ett alternativ kan däremot vara att försöka hålla spänningen i centrum med 9.- Dc7 eller 9.- De7. Min erfarenhet är dock att svart förr eller



Ställningen efter vits 9:e drag

senare måste förklara sig och då ofta under hårdare villkor. Vits terrängfördel gör det lättare att hålla olika möjligheter öppna. Men har inte svart efter 9.- c5 förlorat ett tempo jämfört med en ställning som skulle kunna uppkomma från gammalbenoni? Jo, men dels är värdet av Dc2 oklart, dels brukar vit i gammalbenoni (eller tjeckisk benoni som öppningen ibland kallas) inte förvisa sin kung till kungsflygeln så tidigt i partiet. Det underlättar ju svarts planering - allt kan nu satsas på f7-f5.

10. a3

Det mest rätlinjiga spelsättet. Vit tänker snabbt öppna en linje på damflygeln. En annan plan är att försöka försvåra f5 med 10.Lg5. Efter 10.- h6 11.Lh4 g5 12.Lg3 Sh5 är svart svag på de vita fälten men står aktivt. Den här planen brukar förekomma med dragen Td1 och De7 inskjutna (dvs 9.Td1 De7 10.d5 c5 11.Lg5 osv) eftersom vit gärna vill manövrera springaren till e3 via f1. En helt annan idé är att tillåta f5 men direkt stöta emot med f4, t ex 10.Se1 Se8 11.Sd3 f5 12.f4. Den här planen brukar spelas med 8.Le3 i stället för 8.Dc2 men det är svårt att se varför den inte skulle fungera lika bra här.

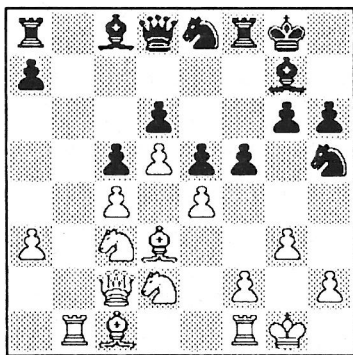
10. - b6 11. b4 Se8 12. Tb1 h6

Svarts drag i det här skedet av partiet är ganska givna. Det gäller att genomföra f5 men under anständiga former. 12.- f5? 13.Sg5 är hemskt.

13. Ld3 Sdf6 14. bxc5 bxc5 15. Sd2

Efteråt upptäckte jag i Informator 40 en föregångare till allt det här, Ejngorn-Martinovic, Bor 1985. Där fortsatte vit i stället 15.Ld2 Sh5 16.g3 f5 17.Sh4 Df6 18.exf5 gxf5 och nu anger vit i kommentarerna 19.Dd1 Df7 20.Le2 Shf6 21.f4 ±. Om det verkligen är så enkelt bör man allvarligt fundera på att gå över till damgambit.

15. - Sh5 16. g3 f5



Ställningen efter svarts 16:e drag

En av de stora frågorna i kungsindiskt är hur vit ska reagera på svarts f5. Några tumregler som ofta fungerar är: 1) Om svart inte direkt hotar f4 kan man lugnt fortsätta sitt spel, eventuellt förstärka centrumtrycket och / eller kontrollen över e4 med sina pjäser. 2) Om svarts pjäser står mycket passivt, är f4 ofta ett bra svar på f5. 3) Om vit har mycket lovande spel på damflygeln och kan snart öppna linjer där kan ett lugnt f3 eller eventuellt exf5 följt av f3 komma i fråga. Det senare har fördelen att svart, om han spelar f4, släpper det viktiga fältet e4. Nackdelen är att svart får ett rörligt bondepar i centrum och halvöppen g-linje. 4) Har vit centraliserade pjäser men inget direkt spel på damflygeln

brukar exf5 följt av f4 vara en bra lösning. Mycket hänger på hur pjäserna står. I ställningar där vit har kontroll över d-linjen (efter dxe5 dxe5) spelar man ofta exf5 utan att sedan röra f-bonden.

Men det bör betonas att generella regler av den här typen är bara en vägledning som aldrig kan ersätta förståelse av ställningen och exakt analys.

I diagramställningen hotar svart uppenbarligen 17.- f4, så vit måste göra någonting. Samtidigt är svart bland annat tack vare Sh5 väl rustad att möta vits f4. Vits chanser ligger på damflygeln, alltså återstår f3, med eller utan exf5. I partiet tycks initiativet glida över till svart, varför vi i efteranalysen tittade på 17.exf5 gxf5 18.f3. Det leder till en för båda parter mycket svårspelad ställning, nominellt kanske något bättre för vit, men där svarts rörliga bondeduo e5/f5 alltid garanterar goda kontringschanser.

17.f3?! f4!?

Ser vid första anblicken märkligt ut eftersom vit kan läsa till kungsflygeln men poängen är att han inte kan läsa den helt. Om vit fick ställa upp bönderna på g4 och h4 skulle svart aldrig kunna öppna en linje och vit skulle förr eller senare avgöra på damflygeln

I fortsättningen är svarts plan att blockera g5 och h4, ställa pjäserna i läge och öppna en linje med h5. Angreppet kan då bli riktigt farligt eftersom bondekedjan gör det svårt för vit att överföra resurser till kungsflygeln.

18.g4 Sf6 19.Sb3

På 19.h4 hade jag planerat 19.- Sxg4 20.fxg4 Dxh4. Det duger säkert men ännu enklare är 19.- Sh7! med bondevinst.

19.- Sh7 20.Dg2 Lf6 21.Ld2

Här har vit en chans att smita med kungen mot centrum (21.Kf2) och frågan är om han inte borde ta vara på den. Det visar sig snart att kungsflygeln är en het plats att vistas på.

Spelet skulle då få en delvis annan karaktär. Svarts angrepp skulle givetvis förlora udd men samtidigt måste vit vara försiktigare i spelet på damflygeln och pjäsoffer för att öppna centrum som i partiet skulle knappast komma i fråga.

21.- Lh4 22.Se2 a5!

Ett viktigt mellandrag som fördröjer vits spel på damflygeln. Svart kan knappast tolerera en häst på c6 efter 22.- Sg5 23.Sa5. En liten men väsentlig detalj är att vit inte har råd att ge bort svartfältaren med 23.Sxa5 Txa5 24.Lxa5 Dxa5. Svarts dam skulle invadera vits ställning längs de svaga svarta fälten.

23.Lc3!

Och vit svarar med samma mynt! Hotet är 24.Sxc5 dxc5 25.Lxe5. Vit får minst två bönder för pjäsen - och inte vilka bönder som helst heller. Dessutom får vit fart på sina löpare medan svarts pjäser gör ett vilset intryck. Svarts "sistardssystem" är helt enkelt inte avsett för så öppet spel...

Att gardera hotet kostar i vilket fall som helst dyrbar tid men sannolikt är 23.- Dc7 exaktast. Det är inte helt säkert att damen behövs på diagonalen d8-h4 och vits framtida Tb8 försvåras. Jag fruktade att vit efter 23.- Dc7 ändå skulle kunna fördriva löparen med 24.Dh3 och fly med kungen men 24.- Lg5 25.Kf2 h5 är i så fall utmärkt för svart.

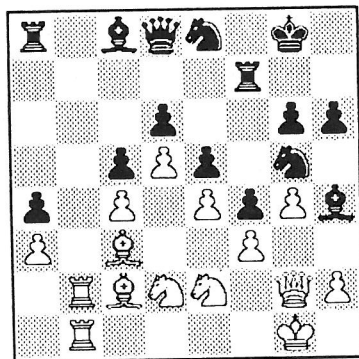
23.- Lf6?! 24.Tb2 a4 25.Sd2 Tf7 26. Tf1 Lh4

"Vi börjar om. Vi ger oss inte." Lars Gustavsson.

27.Lc2

Vit har sin plan klar. Att invadera damflygeln och ta a4-bonden. Det verkar logiskt och bra men snart brinner det faktiskt på andra sidan. Det fanns fortfarande möjlighet att inta försvarsställning: 27.Kf1 Sg5 28.Sg1 h5 29.gxh5 gxh5 30.Ke2 Tg7 31.Df1 med oklart spel.

27.- Sg5



Ställningen efter vits 27:e drag

Vits nästa drag utträttar ingenting och leder till förlustställning. Ludvig borde ha följt sin första impuls och spelat 28.Tb8 som till att börja med ställer svart inför ett obehagligt praktiskt val. Skall man offra a4-bonden eller inte?

Om svart försiktigtvis garderar sig med (28.Tb8) Txb8 29.Txb8 Ta7 har vit fått ett andrum som kanske kan utnyttjas till någonting konstruktivt. Först och främst bör han se till att behålla tornet på sista raden, där det binder svarts styrkor. Alltså 30.Df1 för att besvara 30.- Dc7 med 31.Db1. Damen är förresten en dålig försvarspjäs. Kanske hinner man över föra den till damflygeln? Vi prövar: 30.Df1 h5 31.Db1 hxg4 32.Db5 gxf3 33.Lxa4 Sh3† (eller ännu enklare 33.- fxe2) 34.Kh1 Dg5 35.Dxe8† Kh7 36.Sg3 fvg3 och svart vinner. Att försöka öppna för Lc3 hjälper inte i den här varianten. 33.Sxf4 exf4 34. Lxa4 f2† 35.Kh1 Lg4! med idén Lf3†.

Härresande? Jo, men nu är vit på rätt spår. En lovande fortsättning efter 28.Tb8 Txb8 29.Txb8 Ta7 tycks vara 30.Df1 h5 31.Sxf4! Återigen visar det sig att svart inte är uppställd för öppet spel. Hans ställning är förvånansvärt svårspelad, t ex:

1) 31.- exf4 32.e5 dxe5 33.Lxe5 Sf7 34.Lxf4 med idé 35.Dd3...

2) 31.- exf4 32.e5 dxe5 33.Lxe5 Te7 34.Dd3!? Txe5 35.Dxg6† Sg7 36.Lf5...
 3) 31.- exf4 32.e5 Dc7!? 33.Db1 Tb7 (dxe5 34.Lxg6) 34.Txb7 Dxb7 35.Dxb7 Lxb7 36.Lxg6 Kf8 37.gxh5...

I samtliga fall med oöverskådliga förvecklingar. Vad resultatet av pjäsoffret skulle bli om gudarna spelade i stället för Sandström/Lacko har jag ingen aning om men det står helt klart att vits chanser är bättre än i partiet. Man bör notera att om svart väl beslutar sig för att gardera a4-bonden har han svårt att undvika det här spelet. Det finns inget bra alternativ till 30.- h5 och till skillnad från partifortsättningen går det knappast att avböja offret.

Tillbaka till diagramställningen. Den andra möjligheten efter 28.Tb8, att offra a4-bonden är inte heller helt bekymmersfri. Svart bör inte tillåta vit att slå på a4 med löparen, då kollapsar hans damflygel, t ex 28.- Txb8 29.Txb8 h5 30.Lxa4 hxg4? 31.Lxe8 Dxe8 32.Dxg4!

Men på 28.- Txb8 29.Txb8 Dc7 kan vit försöka kvalitetsoffret 29.Lxa4!? Dxb8 30.Lxe8. Svarts dam är långt från kungsflygeln och a-bonden kan bli mycket farlig.

Återstår att nämna något om ett tredje tänkbart svar på 28.Tb8, nämligen 28.- Taa7. Möjlig fortsättning är 29.T1b5 h5 30.h3 Sf6 31.La5 med oändlighetstecken, vilket som bekant kan betyda vad vad som helst, men även här kan vit knappast stå sämre än i partiet.

Om läsaren tycker att jag bara visar slumpmässigt utvalda flumvarianter har han i viss mån rätt. Idén är mer att peka på ställningens möjligheter än att bevisa det ena eller andra. En uttömmande analys av det här partiet känns som ett livsverk.



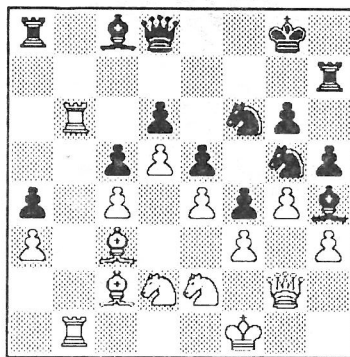
28.Tb6? h5 29.h3 Th7 30.Kf1

Brasan på kungsflygeln är nu klar och det behövs bara en gnista för att sätta fart på den. Lite retligt är att jag ursprungligen faktiskt planerade att kasta in en hel fackla med 30.- Sxh3! Efter 31.Dxh3 hxg4 är svarts angrepp minst sagt lovande: 1) 32.fxg4 Lg3 33.Dg2 Th2 34.Df3 Tf2† 35.Dxf2 Lxf2 36.Kxg2 Dh4† följt av Lxg4 och vinstställning. 2) 32.Dg2 gxf3 33.Dxf3 (33.Sxf3 Lg3 34.Seg1 g5 med hot g4 följt av Th2) Lg3 (även 34.- g5 är intressant) 34. Sxg3 Th3 och vits problem är sannolikt olösliga.

Men riktigt säkert är det inte och eftersom jag inte såg hur vit skulle kunna slinka bestämde jag mig för att förstärka ställningen ytterligare.

30.- Sf6

Nu är hotet 31.- Sxh3 fruktansvärt.



Ställningen efter svarts 31:a drag

31.Sxf4!

Läsaren som spelat igenom bivarianterna har säkert väntat på det här offret men för mig som inte hade den förmånen kom det som en chock. Utropstecknet får draget framförallt för sitt psykologiska värde. På brädet står svart fortfarande på vinst.

31.- exf4??

Ett frågetecken för att draget är dåligt, ett för att jag bara använde 2 minuter

av återstående 19 för att fatta ett så avgörande beslut. Ställningen ändrar helt karaktär när spelet öppnar sig. I stället kunde svart lugnt fortsätta sitt angrepp utan att låta sig distraheras. 31.- hxg4! och nu: 1) 32.hxg4 Sxg4 33.fxg4 Tf7 och svart står på vinst. 2) 32.Sxg6 gxf3 33.Dh2 Lxh3+ 34.Kg1 f2+ 35.Kh1 Sg4 med vinst. 3) 32.Se6 gxh3 33.Dh2 (33.Sxd8 hxg2 34.Kxg2 Lh3+) Lxe6 35.Lxe5 dxe5 36.Txe6 Lg5 - +

32.e5 dxe5

En i mängden av alla knasiga bivarianter i det här partiet är 32.- hxg4 33.hxg4 (33.Txd6 De7 34.Txf6 gxf3 35.Txg6+ Kf8 kan mycket väl vara bra för svart) Lg3 34.Txd6 De7 35. Txf6 Th2 36.Txg6+ Kf8 37.Tbb6! Txg2 38.Tbf6+ Sf7 39.Kxg2 och vit klarar sig utmärkt även utan damen.

33.Lxe5 Sxd5?



Brädet har exploderat och branden som borde ha varit begränsad till kungsflygeln härjar nu överallt. Motoffret är dåligt och bygger på en felräkning. Jag trodde nämligen att La6+ skulle bli ett starkt drag men missade i hastigheten att vit kan spela Txa6 utan att förlora material. Bättre alternativ var framförallt 33.- Sf7 och 33.- Tf7, men trots merpjäsen är svarts spel inte alls lätt och i begynnande tidsnöd hade utgången varit helt öppen. Helhetsintrycket är faktiskt att vit nu är OK.

34.Txg6+ Kf7

På 34.- Kf8 finns 35.Td6 eftersom 35.- Dxd6 nu besvaras men 36.Ld6+.

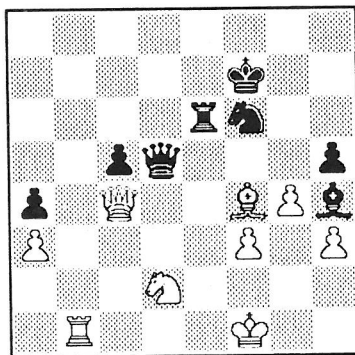
35.cxd5 Dxd5 36.Lxf4?!

Ett pragmatiskt drag i tidsnöden. Objektivt sett bättre var dock 36. De2!

som bl a förhindrar 36.- La6 helt och hotar 37.Txg5 eller 37.Td6. Svart hade sannolikt varit förlorad.

Någon läsare kanske tycker att jag sänkt ambitionsnivån i analyserna de senaste dragen. Vi var båda i lätt tidsnöd här (svart ungefär en minut per drag, vit något mer) och det känns inte särskilt meningsfullt att i timmar skärskåda beslut som vi i praktiken var tvungna att fatta på några tiotal sekunder.

36.- La6+ 37.Txa6 Txa6 38.Lxh7 Sxh7 39.De2 Te6 40.Dc4 Sf6



Ställningen efter svarts 40:e drag

Dragserien avslutades med några mer eller mindre givna drag. Därefter en promenad för att få lite luft och rensa skallen, och så dags att sätta sig ner igen. En ny ställning, nya problem. Trots minusbonden är svart långtifrån chanslös. Ställningen är obalanserad och båda kungarna kan hamna i blåsväder. Röken har skingrats, ingen eld är synlig, men det finns glödande kol under ytan.

41.g5!

Enda sättet att komma vidare. I efteranalysen berättade Ludvig att han hade räknat en hel del på 41.- Df5. Arligt talat hade jag inte ens sett draget och det är typiskt för min oförmåga att räkna varianter i den här turneringen. Denna gång hade det

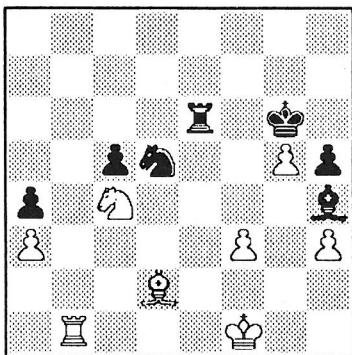
ingen betydelse, efter 41.- Df5? 42. gxf6 Dxb3† 43. Kg1 Lxf6 44. Tb7† vinner vit.

41.- Dxc4 42. Sxc4 Sd5 43. Ld2

En frestande möjlighet är 43. Tb7† eftersom svart inte kan spela 43.- Kg6 44. e5† Kf5 45. Tf7† Sf6 46. Txf6† Txf6 47. gxf6 Kxf4 48. f7 +- Efter 43. Tb7† Kg8 44. Ld2 Sf4! har dock svart en bättre version av partifortsättningen.

43.- Kg6 44. Tb5!

Jag satt just och räknade på 44. f4 Sxf4! 45. Lxf4 Te4 46. Tb6† Kh7 47. g6† Kg8 48. Tb8† Kg7 49. Le5† Kxg6 (som verkade tillfredsställande) när 44. Tb5 kom. Jag tyckte direkt att det blev lite mörkare i lokalen. Hur i herrans namn skall jag klara mig ur den här knipan?



Ställningen efter vits 44:e drag

44.- Sf4!

"I brist på talang kan man komma ganska långt med tur". Ingvar Carlsson. (Nej, inte HAN, även om Kjell Olof Feldt lär ha sagt "Rösta på ett parti med tur!" i förra valrörelsen.) Citatet härstammar naturligtvis från "våran" Ingvar Carlsson.

45. Txc5 Te2!



Med risk för att bli betraktad som kronisk pyroman. Men, i sanning, det enda som återstår är att elda på så gott det går... Man kan lätt övertyga sig om att både 45.- Sxh3 46. f4 och 46.- Lxg5 47. Se5† är mycket bra för vit.

46. Se5†

Vit ser att han efter ett kommande Tf2† måste gå in i avdragschack med Ke1 eftersom på Kg1 finns remischack arna Se2† och Sg3†. Det gäller alltså att hitta en uppställning där pjäserna garderas varandra och tornet står utom räckhåll för eventuella springarpåhopp.

46.- Kg7 47. Tc7†

47. Sd3 fungerar inte. Efter 47.- Txd2 48. Sxf4 Tf2† 49. Kg1 Txf3 blir det knappast några bönder kvar på brädet.

47.- Kg8 48. Tc8† Kg7

Det är tänkbart att 48.- Kh7 är nyansen bättre. Efter 49. g6† Kg7 står g-bonden i slag när springaren flyttar och svarts löpare kan göra nytta på f6. Under partiet fruktade jag någon taktisk finess som kan dyka upp med en bonde på sjätte raden.

49. Lc3

Den optimala uppställningen. Nu är det svarts tur!

49.- Tf2† 50. Ke1

Elden har blossat upp igen trots att virket börjar ta slut. Jag tittade en lång stund på 50.- Sg2† 51. Kd1 Se3† 52. Kc1 men var inte riktigt nöjd med t.ex 52.- Tf1† 53. Kd2 Sd5 54. Ld4 Lxg5 55. Ke2. Nu efteråt tror jag nog att svart har goda remichanser även här.

50.- Txf3† 51. Kd1

51. Kd2 Tf2† 52. Ke3 Sd5† 53. Kd3 Sxc3 54. Txc3 Lxg5 är OK för svart. Vits kung har bara en fristad, på a2, i skydd av Lb2.

51.- Tf1† 52. Kc2 Tf2† 53. Kb1 Tf1† 54. Ka2 Sd5

Enligt Ludvig hade svart en enklare remi med 54.- Tf2† 55. Lb2 Kh7. Det ser ju bra ut, t.ex 56. g6† Sxg6 57. Te7† Se7 eller 56. Tc7† Kg8 57. g6 Lf6 men nu,

någon vecka efteråt, hittar jag följande variant:

56.Tc7+ Kg8 57.Sf7 Sd3 58.Sh6+ Kf8 59.g6! Txb2+ 60.Ka1 Lf6 61.Tf7+ Ke8 62.Txf6 Tg2 63.Sf5 och vinner. Om svart inte går till motangrepp i 57:e draget förlorar han i alla fall: 57.- Kh7 58.Sh6+ Kg6 59.Tf7 matt eller 57.- Se6 58.Sh6+ Kf8 59.g6! Tg2 60.Tc8+. Det är anmärkningsvärt hur mycket finesser ställningen innehåller trots det begränsade materialet. Men naturligtvis såg jag i vanlig ordning ingenting av detta under partiet.

55.Ld4

Av någon anledning tittade ingen av oss på varianten 55.Sf3+ Sxc3 56.Txc3 trots att vit efter 56.- Tf2+ 57.Kb1 Lg3 58.h4 eller 58.Sd4 behåller en ganska sund merbonde. Visst bör svart kunna hålla remi med L mot S och bättre kungsställning men i praktiskt spel kan mycket hända.

55.- Lxg5 56.Sd7+

Frestande var 56.Tc5 som tvingar svart in i diverse otrevliga bindningar efter 56.- Sf6 57.Sd7 Kg6 58. Tc6. Med det enkla 58.- Kf7 överlever dock svart och mår bra.

56.- Lf6

Svart får inte gå med kungen. Till f-linjen av uppenbara skäl och till h-linjen på grund av 57.Th8+ Kg6 58. Tg8+ Kh6 59.Sf8! med för många matt hot. Däremot var 56.- Sf6 möjligt och bra, t.ex 57.Tc6 Kf7 med samma ställning som i varianten ovan.

57.Sxf6 Sxf6 58.Tc4

Ett eventuellt bondeslutspel efter 58.Tc6 Kf7 är än så länge bra för svart.

58.- Kg6 59.Txa4 Sd5

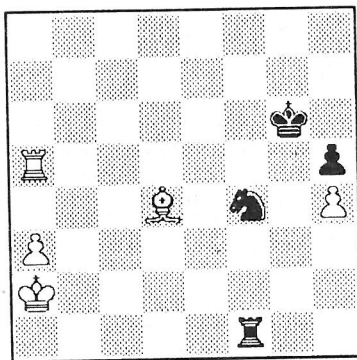
Efter partiet tyckte vi att 59.- Tf4 var mycket enklare remi men är det verkligen så? Efter 60.Tc4 Th4 62.a4 Txh3 63.Tc6 ser svarts sak ganska ansträngd ut.

60.Ta5 Sf4

Fältet f4 har spelat en märklig roll i det här partiet. Alla flytt dit har varit ödesbetonade och avgörande för partiets fortsatta utveckling. (17.- f4!?

31.Sxf4! exf4?? 36.Lxf4?! 44.- Sf4!). Den här gången verkar inhoppet tvunget, alltså skulle det enligt Yassir Seirawan förtjäna ett utrops tecken!

61.h4



Ställningen efter vits 61.a drag

Avbrott. Optiskt ser ställningen be svårlig ut. Minusbonde men framför allt springare mot löpare vid skenande avlägsna fribönder och ett i övrigt nästan tomt bräde. Svart har dock flera trumf på hand: 1) Vits h-bonde är dömd och i en eventuell kapplöpning står svarts kung och bonde aningen aktivare. 2) Kantbönder är sällan vinnare i tornslutspel. 3) Vits a-bonde har fel färg på förvandlingsrutan. 4) Det begränsade materialet ger svart flera olika offermöjligheter. (Det ska dock erkännas att jag helst ville undvika slutspelet T mot T+L som man mycket väl kan förlora och som med 2-3 avbrott till kan förstöra resten av turneringen.) Lite tur hade jag också när det visade sig att mitt förseglingsdrag var det enda rätta.

61.- Th1

Vits problem är att han inte hinner hitta en harmonisk uppställning för sina pjäser. En "rak" kapplöpning kan få följande förlopp: 62.a4 Txh4 63. Lb6 Tg4 (63.- Sd5 är en nödutgång) 64.Tb5 h4. Svart ligger ett steg före och har ingen anledning till oro, t ex 65.a5 b3 66.a6 h2 67.Tb1 Sd5 =. En idé kan vara

att tvinga svart att slå på h4 med springaren, vilket rimligtvis borde kosta något tempo. Men även här klarar sig svart fint: 62. Ta6† Kf5 63.Lf6 Sg6 64.a4 Sxh4 65.a5 Sf3. Nu står tornet i vägen för a-bonden samtidigt som det måste gardera Lf6 som i sin tur inte står särskilt glänsande. 66.Tb6 Tc1 67.a6 Tc8 68.Le7 (68.a7 Ta8 69.Ta6 Txa7=) h4 69.Th6 Ta8 70.Lc5 h3 71.a7 h2 följt av Kg4 och Sh4. Vits nästa drag ser därför logiskt ut. Vit flyttar undan tornet och svarts kung tvingas till h-linjen.

62. Tg5† Kh6

Det är lätt hänt att man i början av en hemanalys avfärdar det här draget och sedan aldrig kommer tillbaka till det. I själva verket är det svarts enklaste remiväg. Försvaret hade varit något svårare efter 62.- Kh7 men enligt Ludvig klarar svart remi i alla fall.

63. Le3

Konsekvent. Efter Txx4 står löparen för övrigt ändå dåligt på d4.

63.- Txx4 64. Tf5

På sätt och vis är det synd att ställningen inte fick flamma upp en sista gång i en kapplöpning mellan a- och h-bonden, en anrättning som piffas upp av att de blivande damerna kan äta varandra längs långa diagonalen. Det kunde vit ha åstadkommit med t ex 64.Tg1. Samtidigt är vits beslut förstäeligt. Svart har inget att frukta efter 64.- Kh7. Som vanligt ligger han ett steg före.

64.- Kg6 65. Txf4 Txf4

Jodå, fältet f4 in i det sista.

66. Lxf4 Kf5

Ett sista uppmärksamhetsprov. 66.- Kf6 förlorar till 67.Kb3. Nu, däremot, vinner svart bondeslutspelet efter 67.Kb3 Kxf4. Alltså måste vit dra löparen eller gå med bonden och då hinner svarts kung till a8. Allting stämmer precis. Därför enades vi här om remis.

En hemlighet som jag hittills undanhållit läsaren är att jag efter mitt nionde drag bjöd remi under förevändningen att det var fint badväder. Min

kloke motståndare avböjde dock och när partiet 20 timmar senare slutade med samma resultat var vi båda tack-samma och glada för att han hade gjort det. Om läsaren sedan åtminstone i något ögonblick upplevde den svindlande känslan av schackspelets oändliga rikedom, då var mina timmar över analysbrädet inte heller bortkastade. □

ALLSVENSKA SPELSCHEMAT (preliminärt)

SPELDAGAR 1988

Rond 1: 9 oktober Rond 2: 30 oktober
Rond 3: 11 november Rond 4: 11 december

1989

Rond 5: 15 januari Rond 6: 5 februari
Rond 7: 26 februari

LASS I (Div. 1)

- R1 Uppsala ASS II (B)
- R2 Vällingby SS (H)
- R3 K-H Alliansen (B)
- R4 SS Allians, Skge (B)
- R5 SK Passanten (H)
- R6 Solna SS (B)
- R7 SS Luleå (H)

LASS II (Div. 2)

- R1 Växjö SK (B)
- R2 Lundby SS (H)
- R3 Tibro SK (B)
- R4 AK -77, Gbg (B)
- R5 Motala SS (H)
- R6 Skara SS (B)
- R7 SS Kamraterna II, Gbg (H)

LASS III (Div. 4)

- R1 SK Kamraterna, Lkpg (B)
- R2 Nyköpings ASK (H)
- R3 Schack-08 III (B)
- R4 SS Allians II, Skge (B)
- R5 Finspång SK II (H)
- R6 Västerviks ASK II (B)
- R7 Tranås SS (H)

LASS IV (Div. 4)

Lass IV är enligt preliminärt besked inlottat i div. 4, men lottningen är inte känd.

Östgötaserierna är ännu inte lottade.

En helg i Juniorlandslaget

- debutantens berättelse

av Per Vernersson

Veckan efter SM, närmare bestämt mellan den 21-23 juli hölls en juniorlandskamp mellan Sverige, Danmark, Norge och Island. Kampen var förlagd till "Tjele efterskole" i Hammershøj några mil utanför Randers i Danmark. Det svenska laget bestod av (i bordsföljd): Rickard Wessman, Reynir Helgasson, Jesper Hall, Per Vernersson, Pontus Sjödal, Peter Laveryd. Kadetterna: Christian Jepson, Anton Åberg, Henry Magnusson, Mathias Wallerstedt och Stefan Solbrand. För min, Peter Laveryds och Christian Jepsens del började resan mot Danmark redan den 20:e meddelst tåg från Linköping respektive Norrköping till Göteborg. Efter övernattning på hotell blev det båtresa till Fredrikshavn för vidare tågresa till Randers. Så småningom kom vi fram till "Tjele efterskole". Detta är ett privatägt schackgymnasium där eleverna har cirka fem timmar schackundervisning i veckan.

På skolan går det ungefär 75 gymnasister varav cirka 50 har schacktimmar inplacerade på schemat. Årsavgiften uppgår för tillfället till 28000 DEK.

Spellokalen var skolans gymnastiksal i vilken båda matcherna spelades samtidigt. Rökning var tillåten såtillvida att spelarna fick röka, men inte åskådarna. Så fort en spelare var klar med sitt parti blev han åskådare...

Betänketiden var 40 drag på 2 timmar, därefter avbrott. Sedan 20 drag på 1 timme, och resten av partiet på 30 minuter. Ett ganska bra avvägt spelsätt, inte sant?

I den första rondan spelade Island - Norge 5 - 5 och Sverige blev rejält bultat av Danmark med 3 $\frac{1}{2}$ - 6 $\frac{1}{2}$. Men den första vinsten gick till Sverige...

Vit: Per Vernersson, Sverige (2278)
Svart: Jens Alsbrink, Danmark (2275)

1. c4 c6 2. e4 d5 3. exd5 Sf6 4. Sc3

4. dxc6 Sxc6 leder till en känd ställning av skandinaviskt där svart har god kompensation för sin bonde.

4. - cxd5 5. cxd5 Sxd5 6. d4 Sc6 7. Lc4 e6 8. Sf3 Le7 9. 0-0 0-0 10. Te1 b6?

Ett drag som frångår huvudvarianterna 10. - Sf6 och 10. - Lf6. 10. - Sxc3 är spelbart det också.

11. Sxd5 exd5 12. Lb5 Ld7 13. Da4 Tc8

Svart kan inte uthärda det vita trycket. Nu ligger a-bonden löst till.

14. Lf4

Här kunde vit inkasserat bonde meddelst 14. Lxc6 följt av klafs på a7. Men vit ökar istället trycket. Räddar svart nu a-bonden med a5 kommer Tac1 och svart kommer tycka att idag var schack inte särskilt roligt.

14. - Sb8

Efter 35 (plågsamma?) minuter.

15. Lxd7 Sxd7 16. Dxa7 Lb4

16. - Tc2 besvaras med 17. Tac1 och om 17. - Txb2 så 18. Tc7 och schack har åter blivit något som svart upplever som mindre skoj.

17. Te1 De7 18. a3 Txc1† 19. Txc1 Ld6 20. Lxd6

20. Te1 Df6 21. Lg5 Df5 förstärker inte vits ställning.

20. - Dxd6 21. Dc7 De6 22. h3 h6 23. Te1 Df5 24. Sh4

Vinner en andra bonde.

24. - Dg5 25. Dxd7 Dxh4 26. Dxd5 Td8 27. De4 Dh5

27. - Txd4 28. Dxb4 Txh4 29. Te8† Kh7 30. Tb8 +.

28. Dc6 Txd4 29. Dxb6 Td2 30. a4 Dd5 31. a5 Da2 32. b4 uppg.

Ett parti där svart blev bestraffad för ett tidigt feldrag i öppningen. Jag kan för övrigt tillägga att jag som svart själv spelat 10. - b6? i några blixtpartier...

Inkvarteringen var förlagd till fyra likadana hus som tillhörde skolan. Ett helt hus för varje nation! - kan det bli

bättre? Maten var av hög kvalitet den också. Det enda negativa var spel-lokalen.

I andra ronden möttes Norge - Danmark och Sverige - Island. Danskarna vann med $5\frac{1}{2}$ - $4\frac{1}{2}$, och vi svenskar tog oss samman och vann med $5\frac{1}{2}$ - $4\frac{1}{2}$ vi med. Från Sverige - Island hämtar vi den här gången ett parti från 4:e bord!

Vit: Per Vernersson, Sverige (2275)

Svart: Tomas Björnsson, Island (2220)

1. Sf3 d5 2. c4 e6 3. g3 Sf6 4. Lg2 Le7 5. 0-0 0-0 6. b3

Med 6. d4 länkas spelet in i Katalanskt.

6. - c5 7. Lb2 Sc6 8. cxd5

7. - d4 kunde besvaras med 8. b4 men nu var d4 ett hot.

8. - Sxd5

8. - exd5 9. d4 länkar in spelet i Tarrasch där svart inte har några problem.

9. Sc3 Sc7?!

Nu blir det trafikstockning på c-linjen. 9.- Sxc3 10. Lxc3 gör det svårare för vit att angripa svarts damflygel.

10. Tc1 b6

Svart har problem. Kanske är 10. - b5?!! ett bättre alternativ. Nu blir det kämpigare...

11. Sa4 Tb8?!

Efter partiet var min motståndare missnöjd med det här draget. 11. - Lb7 måste spelats menade han. Men 12. Se5 Sxe5 (12. - De8 13. d4 Td8 14. De1! med klar vit fördel) 13. Lxb7 Tb8 14. Lg2 Sg6 15. d4 cxd4 16. dxd4 med vit fördel.

12. d4 La6

12. - Sxd4 13. Sxd4 cxd4 14. Dxd4 Dxd4 15. Lxd4 Ld6 16. Tc6 Td8 17. Txd6! Txd6 18. Le5 Td7 19. Tc1 +. Det finns naturligtvis många bivarianter men svart har hur som helst stora problem.

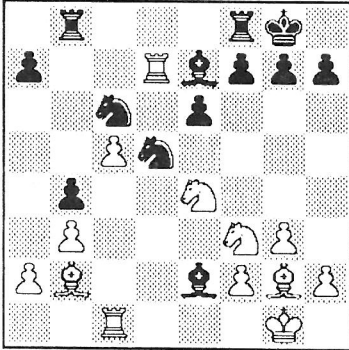
13. dxc5

Enda sättet att komma vidare.

13. - b5

Annars vinner vit bonde.

14. Sc3 b4 15. Se4 Dxd1 16. Tfxd1
Lxe2 17. Td7 Sd5



Ställningen efter svarts 17:e drag

Vid första anblicken ser svart ut att kunna hålla ihop ställningen. Sd5 är en klippa, Td7 håller på att bli bortbytt och c-bonden är blockerad. Hur skall då vit komma vidare? Hur skall vit skapa tryck? Jo, c-bondens blockör måste förstöras. Kommer vit till med c6 ökar svartspelarens bekymmer. Alltså:

18. Sd4!

18. Se5 Lb5!

18. - Lb5

Svart inser faran men nu kommer en annan olycka.

19. Sxb5 Txb5 20. Sd6 Ta5 21. Lxd5
exd5 22. Sf5 +-

Vit har hittills inte kunnat få loss sin c-bonde, men när d5-posten förstördes fick svart ändå en förlustställning att gotta sig åt.

22. - Txa2 23. Lxg7 Lg5 24. Te1

24. f4 Te8 25. fvg5 Tee2 26. Ld4
vinner antagligen också, men varför ta risker?

24. - Tc8? 25. Tc7 Tb8 26. Txc6 Ta3
27. f4 upp

Läget inför sista rondan var följande:

1) Danmark 12p, 2-3) Island och Norge 9 ½ vardera och 4) Sverige 9. Men inför den sista rondan åkte fyra av danskarnas bästa spelare till Navestad för att delta i en turnering. Trots att danskarna har ett jämnt lag förlorade de med 4 ½ - 5 ½ mot Island och Sverige tog sin chans. Norrmännen krossades med hela 9 - 1! Själv spelade jag svart för omväxlings skull.

Vit: Lars Hjelmås, Norge (2152)

Svart: Per Vernersson, Sverige (2278)

1. d4 Sf6 2. c4 e6 3. Sc3 Lb4

Efter mina Grünfeldska äventyr i SM lugnar jag ner mig lite. Det här är trots allt en landskamp!

4. e3 b6 5. Ld3 Lb7 6. Sf3 0-0 7. 0-0
d5 8. a3 Le7 9. cxd5 Sxd5

Varför inte 9. - exd5? jo, då skall Lb7 stå på c8-h3 diagonalen!

10. e4 Sxc3 11. bxc3 c5 12. De2 Sc6

Vit har fått en öppningsfördel i sitt starka bondecentrum. Alltså har svart gjort en liten miss någonstans. Jag tror att 8. - Le7 kanske borde ersättas med 8. - dxc4.

13. Le3?!

13. Lb2 med spel på två diagonaler mot svarts kung är bättre. Nu blir det bara på en diagonal. Men trots det får vit senare ett märkbart övertag.

13. - cxd4 14. cxd4 Lf6?

Ett inkonsekvent drag. Svart vill ställa löparen på g7 efter g6. Men vit korsar idén med ett drag han ändå är tvungen att spela i längden. Därför är 14. - Tc8 bättre.

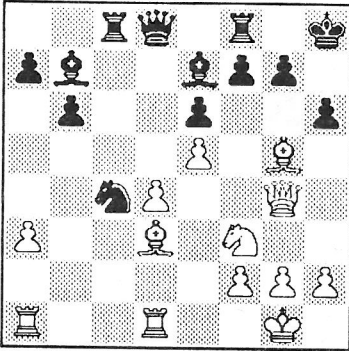
15. e5 Le7 16. Tfd1 Sa5 17. Sd2 Tc8
18. Dg4 Kh8

18. - g6 var osmakligt.

19. Sf3 Sc4

Efter 25 minuters betänketid. Kan vit hinna först?

20. Lg5 h6



Ställningen efter svarts 20:e drag

21. Lc1

Vit hotar Dh5 följt av Lxh6 om inget görs.

21. - Lxf3 22. gxf3 Lg5 23. De4 g6 24. f4 Le7 25. Lc2? Dd5

Tvingar fram dambyte varefter Lc2 hänger i luften.

26. Dxd5 exd5 27. f5 Sxe5 28. dxe5 Txc2 29. Lxh6 Te8

För att bromsa e-bonden.

30. f6 Lc5 31. Txd5 Lxf2† 32. Kh1 Te2 33. Te1 Kh7 34. Lg7?! g5!

Svart undviker nu för all framtid mattidéerna med sin i hörnet inspärrade kung. Nu är Lg7 fången.

35. Tc7 Kg6 36. Txa7 T8xe5 37. Txe5 Txe5 38. Ta8

Vit var här i svår tidsnöd.

38. - Ld4 39. a4 g4! 40. Kg2 Te2† 41. Kf1

41. Kg3 Kf5 med vinst.

41. - Txb2 42. Td8 Lc5 43. Td3 Ta2 44. a5 Txa5 45. uppg

Min insats i denna min landslagsdebut kunde ju som läsaren nu förstätt inte förlopt på ett mer gynnsamt sätt än som skedde. Tre poäng av tre möjliga. Men avslutningsvis får jag nu framlägga en av förklaringarna. På båten mellan Göteborg och Fredrikshavn satt lagledare Mats Eriksson och klippte ut partier ur bulletiner som våra kommande motståndare spelat. Det vore därför fel att säga att jag inte var beväpnad till tänderna med information om vilket spelsätt mina motståndare skulle komma att använda sig av. Inför den sista rondan gick alla svenskarna noggrant igenom sin kommande motståndare, så hade inte alltid skett dessförinnan...

På kvällen den 23:e när de sista partierna var klara och segern bärgad åkte islänningarna hem. Deras spritförbud var nu upphävt och från resväskor hördes kluckanden och det ljud som uppstår när glas som kommer i kontakt med annat glas. De verkade inte alltför ledsna... Vi svenskar åkte hem tidigt den 24:e. Men dessförinnan bjöd danskarna oss på tårta och natten blev sen....



GODBITAR

Godbitar är den här gången inriktat på problem av olika slag. Först startar vi med diverse nötter med schackanknytning för att senare presentera ett par vanliga problem, vars konstruktör vi efterlyser.



Denna gång inleder vi med

Superdamer och ystra springare

av Robert Ericsson. Robert skriver:

”Nu är sommarlovet / semestern slut, och förhoppningsvis är ni sugna på att spela schack igen. Om ni inte är det hoppas jag att följande schacknötter ska få er på andra tankar.

Schacknötterna är av olika svårighetsgrad, så därför ska ni inte strunta i att spela KM bara för att ni inte klarar av alla nötterna!

Min förhoppning är att alla ska klara den första nöten. Om någon / några skulle klara de två sista nötterna bugar jag mig för den / de personen /

personerna, för de nötterna är verkligen svåra.

Nåväl, här kommer schacknötterna. Lycka till med lösandet.

Nöt 1: En flock ystra springare får syn på ett schackbräde, som de bestämmer sig för att erövra. Men för att undvika eventuella skador beslutar de sig för att först göra uppvärmning. Uppvärmningen går ut på att behärska rutorna i en kvadrat på tre gånger tre rutor. Vilket är det minsta antal springare som behövs för att behärska kvadratens nio rutor?

Nöt 2: När uppvärmningen är klar ger sig springarna i kast med hela brädet. Vilket är det minsta antal springare som behövs för att behärska hela brädet, och var ska de stå?

Nöt 3: Kan en springare gå från a1 till h8, så att den passerar varjeruta på brädet precis en gång.

Nöt 4: Det finns många människor, som tror att schack är ett evighetsspel (i princip har de väl rätt, för om man struntar i att ta remi efter att femtiodragsregeln har trätt i kraft, kan man ju spela hur länge som helst), men det är inte riktigt sant. Det går att kräva remi med femtiodragsreglens

(och andra reglers) hjälp. Om man försöker att undvika femtiodragsregeln (och andra regler som gör att det blir remi) så pass länge som möjligt, men ändå tar remi när den (femtiodragsregeln) inte går att undvika längre, så blir partiet väldigt långt. Frågan blir då: hur långt kan ett schackparti bli med nyss nämnda villkor?

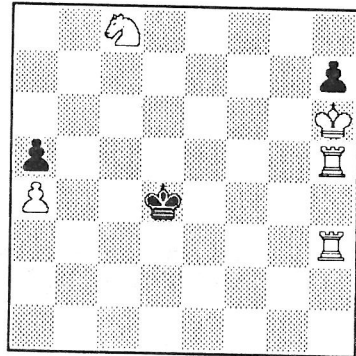
Nöt 5: Hur en schackdam får röra sig vet väl alla, men hur en superdam får gå är det inte alla som vet. Därför kommer nu en förklaring på vad en superdam är. En superdam är en dam, som får gå både som en dam och en springare. Med tanke på att en superdam är bra mycket starkare än en vanlig schackdam behöver den givetvis en större yta att operera på. Därför har vi nu utökat schackbrädet från att ha varit 8x8 rutor till att nu vara 10x10 rutor. Ert problem, kära läsare, är att placera ut tio (10) superdamer på det nya schackbrädet, så att de inte kan ta (alt. inte står i slag för) varandra.”

Så långt Robert. Han bifogar också lösningar på nöterna, men de tänkte vi tjuvhålla på tills nästa nummer. Vi går i stället vidare med en efterlysning från Robert under rubriken

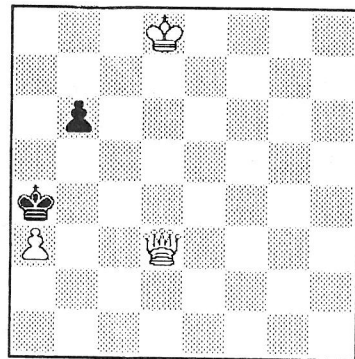
2 problem = ett problem

”I våras satt jag och bläddrade i en del av de böcker, som det fanns tillgång till på klubben. En av dessa böcker var en inbunden historia av TFS 1927-1930. När jag hade ögnat igenom lite drygt hälften av boken fann jag en papperslapp med ett tomt schackdiagram på. På baksidan av lappen fann jag ett fyrdragsproblem, dock utan lösning. Jag tittade snabbt om problemet var avskrivet från den sida av boken där det hade legat, men så var inte fallet. Därför antog jag att det var ett originalproblem. Jag fann ytterligare ett problem (tredragare) efter att ha letat igenom hela boken.

Jag har visat problemen för några på klubben. De hade vissa problem med att lösa uppgifterna, vilket tyder på en



Matt i 4 drag



Matt i 3 drag

hög klass på dessa problem, men faktum kvarstår - konstruktören av problemen är fortfarande okänd! Några tips jag har fått i jakten på upphovsmannen har varit att fråga Ingvar eller Torvald. Om Ingvar, Torvald eller någon annan person i klubben *vet vem upphovsmannen är till dessa båda problem och eller vet vem som ägde den inbundna boken av TFS 1927-1930* (boken är skänkt till klubben), så hör av er till mig (Robert) eller till redaktionen för LASS-meddelande.”

Lösningarna på dessa båda problem finns på sidan 43.

NOTISER



LM-final • Flicklandslaget • Enköping • Korpftboll
Lottförsäljare • "Ingvars offer" under luppen • Kongressen
Regionsfinal i Skollag-SM • Granhed

LM-final

Under vårsäsongens sista dagar spelades för andra året LM-finalen i form av en match om fyra partier. De som möttes var Per Vernersson och Tom Axelsson. Per vann med $2\frac{1}{2}$ mot $1\frac{1}{2}$ efter det att Tom hade kvitterat i tredje partiet som vit!

Flicklandslaget

Den 18-20 augusti spelades en fyrationerslandskamp för flickor i Malmö. Deltagande lag var Sverige, Norge, Danmark och Västtyskland. Sverige vann knappt efter en spännande slutstrid.

LASS:s Viktoria Johansson gjorde en god insats och tog 3 / 3 på fjärdebordet.

Enköping

För den som letar efter en turnering som är kort men ändå innehåller mycket schack är Enköpings-turneringen idealet: 6 ronder på $2\frac{1}{2}$ dagar, med deltagande av målardals-eliten, spelglada stockholmare och Mats Eriksson från Göteborg.

I år toppades turneringen av rockadenspelarna Bator, Hartman och Björk, som fullkomligt pulveriserade allt motstånd. Hartman vann, sedan de övriga två mötts i sista ronden och tagit en snabbremi.

Från LASS deltog Bo Sjögren, Magnus Håkansson och Robert Ericson, som alla tog 4p, samt Arno Platau och Ulf Sannemo, som tog 3p, vilket de delade ett ratingpris på.

(Bo Sjögren)

Korfboll

Under sommaren har ett antal LASSare hållt fysiken igång med att spela korfboll. Vi vill gärna meddela att lagledaren Torbjörn Carlsson äntligen fick fullträff på bollen. I övrigt heter det ju att "det är viktigare att delta än att segra".

Lottförsäljare

För att hålla klubbens ekonomi flytande är lotterier väsentliga. Under våren har 21-lotter sålts av Tom Axelsson, Anita Forsén, Per Svensson, Tomas Wrangénby och Helena Eriksson. Många bäckar små...

"Ingvars offer" under luppen

"Jag har tittat lite på Ingvars kommentarer till sitt offer i partiet mot Hans Ek i jönköpingsmatchen i våras. Jag tror mig ha hittat en förstärkning för svart i variant D. Varianten lyder: 14. - Se7 15. Lxh6 Sg6 16. Txe6 fxe6 17. Lxg6 +-. Visst ser det ut som om vit skulle vinna lätt, vit hotar 18. Lxf8 och Lxh7†, men svart har ett drag som omvärderar hela ställningen, nämligen 17. - Dd7! och vit har inget bättre drag än 18. Ld3 varpå utgången av partiet är ytterst oviss. Men, som det heter, allt ont har något gott med sig! Vit kan nämligen spela bättre i drag 16. I stället för 16. Txe6 ska vit spela 16. f4 varpå vit står bättre."

(Robert Ericsson)

Kongressen

Årets kongressförhandlingar hölls under SM i Norrköpings Folkets Hus. Förhandlingarna var som vanligt

förvirrade och av ringa praktiskt värde. Vårt att rapportera är dock, att den tidigare ordföranden i LASS, Sören Björnler, blev utsedd till hedersledamot av Sveriges Schackförbund.

Regionsfinal i Skollag-SM

Regionsfinalen i Skollag-SM spelades i år i Pinnarp i helgen den 8-9 maj. Linköping representerades av Tornhagsskolan, som spelade i högstadielassen. Tyvärr lyckades inte laget kvalificera sig till riksfinalen i Västerås, utan de fick nöja sig med en tredje plats i regionsfinalen. Bättre gick det dock för Södra skolan, Motala, som vann lågstadielassen i stor stil. I riksfinalen belade de sedan en hedrande tredje plats.

Granhed

Årets sommaläger var återigen förlagt till Granhed, som ligger någonstans i skogarna mellan Flen och Katrineholm. Det var förresten en tack- och avskedsföreläsning för denna fina anläggning, som lär vara inköpt av Stockholm Kommun för narkomanvård!

Sommarlägren har växt till en väldig apparat, c:a 100 deltagare och ett trettiotal ledare. Från att ha varit en ren östgötsk företeelse har övriga Sverige köpt in sig på senare år.

Ledarna bestod av allt från seriösa schackledare typ Michael Wiedenkeller till mer semesterfirande fotbollsmatcharrangörer typ mig!. Men även Pavel Lacko och Bo Sjögren hade hand om schackinstruktion.

Från Lass deltog ett femtontal juniorer och knattar vilka hävdade sig rätt väl i konkurrensen. Aktiviteterna bestod som vanligt av utomhusaktiviteter typ fotboll, stafetter, bad mm, men tonvikten var naturligtvis lagd på schackinstruktion. Oturligt nog hade den "seriösa" A-gruppen placerats i samma rum som den enda existerande TV-apparaten på miltals avstånd. Otur, eftersom EM-slutspelet i fotboll ju pågick samtidigt.

(Tom Axelsson)

DM 1988
eller
I Kamp med Pellarna

av Pavel Lacko

Eftersom man i Östergötland anser att kvilitetspoäng inte ger någon rättvisande särskiljning i öppna turneringar anordnades ett särspel om DM-titeln mellan Per Thorén, Per Vernersson och undertecknad. Något ligger det naturligtvis i det, sex ronder schweizer är en ganska chansartad historia. Att jag inte såg fram emot evenemanget berodde mest på tidsbrist. Lite kallsvettig blev jag också när det framkom att mitt första parti skulle vara spelat inom fyra dagar. Jag höll just på att packa för en Tysklandsresa...

Nåväl, allting ordnade sig till slut. Lottningen gav mig fördelen av två hemmamatcher men nackdelen att Per&Per i sista partiet kunde spela på tidigare resultat. I första partiet fick Pelle Thorén göra ett besök i Linköping och eftersom han brukar preparera noggrant försökte jag chocka honom med 1. e4. Jag hade tittat en del på Jänisch men det blev Aljechin och därtill en variant som Tom hade förvarnat mig om. Vit fick en liten fördel, svart kom i tidsnöd och förlorade utan att man kunde peka på något större fel från hans sida. Jag har sett sådana partier i Aljechin förr. Det kan tyda på att öppningen inte är riktigt bra.

I nästa parti hade våran Per vit mot mig. Han avböjde inbjudan till en drake och det blev istället Maroczybind eller vad det heter, ni vet, drake med vit bonde på c4. Nu tycker jag att vit alltid står lite bättre i de där ställningarna men det är inte så lätt att vinna dem, svart har ju inga svagheter. Efter snabba massavbyten fick Per också en viss fördel men piskad som han var att spela på vinst

tänjde han ställningen för mycket och svart fick i stället ett klart grepp. Men när jag sedan tog det för lungt visade Per sin styrka och grejade remi.

Om sista partiet vet jag sedan inte så mycket utom att Pelle T hade något bättre spel i spanskt som han så småningom omsatte i vinst. Därmed blev jag distriktsmästare sittandes hemma vid sportspeglarna inte alls i kavaj utan i en gammal T-shirt. Och kvalitetspoängen hade rätt den här gången: 1) Pavel Lacko 1 $\frac{1}{2}$ 2) Per Thorén 1 3) Per Vernersson $\frac{1}{2}$.

Pavel Lacko - Per Thorén

1. e4!? Sf6 2. e5 Sd5 3. d4 d6 4. Sf3 Lg4 5. Le2 c6 6. Sg5 Lxe2 7. Dxe2 dxe5 8. dxe5 e6 9. 0-0 Sd7 10. c4 Se7 11. Sc3 Dc7 12. Te1 Sf5 13. Lf4 h6 14. Se4 0-0-0 15. Tad1 Lb4 (15. - g5!?) 16. a3 Lxc3 17. Sxc3 Sb6 18. Se4 Txd1 19. Txd1 Td8 20. Sd6† Sxd6 21. exd6 Dd7 22. Le3 Kb8 23. h3 f6 24. b4 e5 25. Lxb6 axb6 26. De3 De6 27. c5 b5 28. Ta1 Dd5 29. De2 f5 30. a4 bxa4 31. Txa4 e4 32. De1 Dd4 33. Db1 e3 34. fxe3 Dxe3† 35. Kh1 f4 36. Da1 Kc8 37. Ta8† Kd7 38. Dxd7† Ke6 39. De7† Kd5 40. Dxe3 fxe3 41. Txd8 upp.

Per Vernersson - Pavel Lacko

1. Sf3 c5 2. e4 Sc6 3. d4 cxd4 4. Sxd4 g6 5. c4 Lg7 6. Le3 Sf6 7. Sc3 d6 8. Le2 0-0 9. 0-0 Ld7 10. Tc1 Sxd4 11. Lxd4 Lc6 12. f3 a5 13. b3 Sd7 14. Lxg7 Kxg7 15. Dd4† Kg8 16. Tfd1 Db6 17. Dxb6 Sxb6 18. a3 Sd7 19. b4 axb4 20. axb4 b6 21. Sd5 Lxd5 22. cxd5 Ta2 23. Lb5 Se5 24. Tc7 Tb2 25. Txe7 Txb4 26. Lc6 Tc8 27. Tc1 g5 28. Tc2 Kf8 29. Ta7 h5 30. Kf2 Kg7 31. Ta3 h4 32. h3 Kf6 33. Ta7 Tb8 34. Ld7 Tc4 35. Txc4 Sxc4 36. Lb5 Se5 37. g3 hxg3 38. Kxg3 Tc8 39. Tb7 Tc3 40. Le2 Tb3 41. Ld1 Tb1 42. Le2 Tb2 43. Lf1 Tb1 44. La6 Kg6 45. Tb8 Kf6 46. Tb7 Kg7 47. Tb8 Kf6 remi



Glöm ej :

- Anmälan till KM ska ske till tävlingsledarna, eller på klubben senast vid årsmötet tisdagen 13/9.
- Årsmötet inträffar alltså tisdagen 13/9 kl 19.00 på klubblokalen. Välkommen!

NÄSTA NUMMER

KM

- Naturligtvis spelades det kanske ett KM även i år. Den som inte redan vet hur det gick kan läsa det här

Ordlista

- för dig som vill komma vilse ibland schacktermer

+

allt det intressanta Du skriver !

LASS-meddelande nr 1 -89 utkommer i januari.

Manusstopp för ej beställt material är den 16 december.

Material kan lämnas på klubblokalen eller postas till någon av redaktörerna.

Lösningar:

(3-dragaren) 1. Kc8! Ka5 (1. - b5 2. Dc3 b4 3. Dxb4 matt) 2. Dd7 Ka6 3. Da4 matt eller 2. - b5 3. Da7 matt

(4-dragaren) 1. Sa7 Ke4(Kc4) 2. Sb5 Kf4(Kb4) 3. Sd6 Kg4(Kxa4) 5. T5h4 matt

Höstens spelprogram

Dag	KM	1-Timmas	Klubbaktiviteter	Övrigt
Fr 9 Sep			Septemberblixten	
Ti 13			ÅRSMOTE	
Fr 16	K 1			
Sö 18				Knatte/Ungd. cup 1
23-25				Skol-SM
Fr 23	K 2			
Fr 30	K 3 / OEL1			
So 2 Okt				Statsmatch -Norrk.
8-9				Seriespel, Rond 1
Fr 14	K 4 / ÖEL2			
Lö 15				Blixt-DM i Link.
Fr 21	K 5 / ÖEL3			
Sö 23				Knatteserien 1
Ti 25			Oktoberblixten	
29-30				Seriespel, Rond 2
Fr 4 Nov	K 6 / ÖEL4			
Sö 6				Knatte/Ungd. cup 2
Ti 8		H 1		
Fr 11	K 7 / ÖEL5			
Lö 12				Ind. skol-DM, kval
Ti 15		H 2		
Fr 18	ÖEL6			
19-20				Seriespel, Rond 3
Ti 22			Novemberblixten	
Fr 25	K 8 / ÖEL7			
Lö 26				Ind. skol-DM, final
Ti 29		H 3		
Fr 2 Dec	K 9 / ÖEL8			
Ti 6		H 4		
Fr 9	ÖEL9			
10-11				Seriespel, Rond 4
Fr 16			JULAVSLUTNING	
Sö 18			Julblixten	
Sö 18				Knatteserien 2

K = Klubbmästerskap: A- och B-grupp

H = Handicupen (Utslagsturnering med tidshandikapp; Totalt 2 tim/parti)

OEL = Östgöta Elit (ELO-turnering för Östergötlands elitspelare)

Är något oklart, ring: Mats Ahlbeck Tel. 17 85 26
Tom Axelsson " 21 28 80