

LASSMEDDELANDE

2; maj 1983

LASSMEDDELANDE
2 maj 1980



LASSMEDDELANDE



Ingemar Carlsson

LASSMEDDELANDE
2 maj 1981



LASSMEDDELANDE
2; maj 1982



Josef
Raout
Capblau

LASSMEDDELANDE



Erik Diderichsen



Paul Luchs

LASSMEDDELANDE
1980



LARS FALK

Medlemstidning för Linköpings Allmänna Schacksällskap

redaktör: Hans-Åke Cedersund, Lasarettsgatan 55, 582 30 LINKÖPING

ordförande: Ingvar Carlsson, Allmogegatan 44, 583 30 LINKÖPING

När de schackliga framgångarna varit blandade kan vi glädja oss åt att ha klarat av ett stort mål nämligen att klubben nu har över magiska 300 juniormedlemmar. (Det kommer att på sikt medföra ett betydande pekuniärt bidrag till kassörens kassa.) En bidragande orsak till att vi lyckades med det var att Correns schackskola blev en sådan succé. Ingvar och Torvald kan vara stolta över den snilleblixten. En annan bidragande orsak var naturligtvis att så många seniorer ställde upp och rodde projektet i hamn.

Det har dock bidragit till att medaljen fått en bekant baksida i form av knäckta schackspelare. För ambitionsnivån är mycket hög: Correns schackskola, juniorverksamhet på klubb och bibliotek, planering inför SM 1984, funktionärsarbeten, partibullettiner och LASSmeddelande mm mm, för att inte tala om de rent schackliga ambitionerna: Linköpingsmästerskap, DM, SM mm och, inte minst korrshack. Allt detta har gjort att inte bara jag känner en förlamande trötthet inför allt som heter schack. Och ändå har arbetet med det hittills största projektet, SM i Linköping, bara börjat. Till det måste vi alla kraftsamla, även Ni som bara flyttar pjäser på klubben.

Men efter SM 1984, senast, hoppas jag att vi ska spela schack igen. För när allt kommer ikring så är vi ju en schackklubb.

Detta får bli mitt schackliga testamente till LASS, iallafall i egenskap av redaktör för LASSmeddelande. Jag kunde inte drömma om att det var så arbetsamt

att göra denna tidning när inte inspirationen funnits där.

Linköping 24 maj 1983

Innehållsförteckning:

Linköpingsmästerskapet -83	sidan 3
LASS I	sidan 7
LASS II (Tom Axelsson)	sidan 8
Ortsflyttning?	sidan 9
Öppna SM (Henryk Dolata)	sidan 15
Korpen (Hasse Persson)	sidan 17
Korr-SM -83 Pavel Lacko	sidan 18
EU-FSM/20 (Ingvar Carlsson)	sidan 20
Lag-SM (Ingvar Carlsson)	sidan 20
Upprop! (Tom Axelsson)	sidan 21
Knatte- och juniorschack (Ingvar Carlsson)	sidan 22
Korrnytt	sidan 25
Allt Ni velat veta om Caro-Kann, men inte tordats fråga om... (Anders Eriksson)	sidan 26
Limhamn	sidan 28
Centrum och konsten att skjuta en cykel (Peter Korning)	sidan 29
Gamla tidningar	sidan 31
Strategi och geometri (Lars Falk)	sidan 32
Ranking 1/5	sidan 36

Linköpingsmästerskapet - 83

kommenterat av Hans-Åke Cedersund

Före första ronden gick det ihärdiga rykten om att Magnus Fäldt, NSS och Lenny Johansson, Schack-08, båda etablerade mästare ifrån Norrköping, och Ingemar Schütz, Allians skulle delta. Det lockade fram ytterligare ett par LASSare som inte hade LM på programmet att delta.

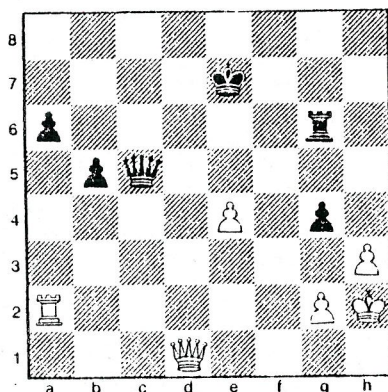
När första ronden väl startat visade det sig att bara Magnus Fäldt, med färskas meriter i form av en DM-titel och ett rankingtal en bit över 2200, var tillräckligt spelsugen. Men det var gott så och det fick igång en diskussion om vilka intressanta turneringar som skulle kunna startas i Linköping med hjälp av Östgotakorset och lite uppfinningsrikedom.

Startfältet blev alltså inte så magnifikt som det verkade från början och det skulle decimeras ytterligare både i toppen och i botten efter ett par ronder.

Magnus Fäldt tillhörde dom som imponerade i början. Hur skulle vi få stopp på en som vunnit rubb och stabb på sistone? Den som först lyckades med det var Torbjörn Carlsson.. Torbjörn verkade vid det här laget helt omutligt men han skulle få ordentligt med grus i maskineriet i slutronderna och äkte, som det heter på idrottspråk, hiss.

Efter Torbjörns fall framstod nu Torvald Larsson som favorit och han såg ut att hålla ända in i mål. Men det kom lite grus även i hans maskin exempelvis i form av lilla miss:

I avbrottsställningen står svart på klar vinst.



Mikael Melander-Torvald Larsson

51. hg4 Th6+ 52. Kg3 Dg5 53. Dg1!

Draget riktar sig mot just den variant som nu kommer till spel.

53. - Dh4+?

och vit kan med hotet Da7+ hålla remi.

Med 53. - De5+ följt av 54. - Dc3+ vinner han.

Efter den lilla missen hade hela 8 stycken chansen i sista ronden enligt följande:

1. Torvald Larsson 6½

2. Hans-Åke Cedersund 6,

3-8. Pavel Lacko, Ove Nyhlén, Ove Nilsson, Uno Nävert, Magnus Fäldt och Torbjörn Carlsson.

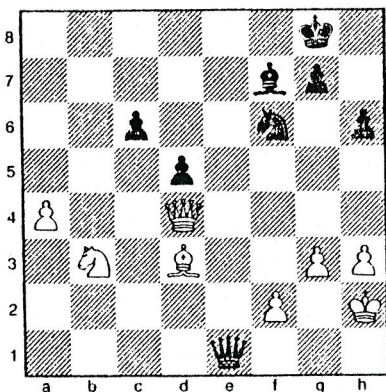
Partier i sista ronden:

Pavel Lacko - Torvald Larsson
Ove Nyhlén - Hans-Åke Cedersund
Ove Nilsson - Torbjörn Carlsson
Uno Nävert - Magnus Fäldt.

Ganska tidigt tog Uno och Mag-

nus remi och så var dom båda ute ur leken. Ove Nilsson vann över den ur form varande Torbjörn och blev den andre efter Torvald på 6½ poäng. Pavel fick tidigt upp sitt speciella tryck mot Torvalds svaga bönder och såg ut att vinna. Hans-Ake fick en bonde mot Ove Nyhlén men förivrade sig och förlorade.

Frågan var nu om Pavel skulle besegra Torvald vilket skulle medföra att det blev särspel på 4. Partiet blev som sig bör sist kvar och andra aktiviteter hann ta sin början. Så här berättar Pavel om slutspelet:



Pavel Lacko - Torvald Larsson

"När vi kommer in i handlingen har tidsnöden just klarats av. Under tiden hade Ove Nyhlén just rest sig från en förlustställning mot Hans-Ake. Om jag nu lyckades vinna skulle det alltså bli särspel mellan Torvald, mig, och "Ovarna". Påhejad av dessa båda satte jag mig åter till brädet. Det torde inte bli så svårt. Svarts bönder är blockerade och vits a-bonde ser svårstoppad ut. Utan större tvekan drog jag

42. a5

och gick bort för att se på efteranalysen mellan Hans-Ake och

Ove. Men nästan omgående kom någon och viskade i örat: "Han drog Se4". Jag insåg direkt att Torvald hade hittat det bästa draget

42. - Se4

Först tittade jag på 43. Le4: De4: 44. De4: de4 45. a6 och vinner. Men svart spelar förstås bättre 43.- de4 och klarar sig precis efter 44. a6 Lb3: 45. a7 Da5.

Om jag istället börjar med det lugna 43. Kg2 så tappar jag a-bonden efter 43.- c5. Förmodligen uppstår då ett slutspel med 3 bönder mot 2 på kungsflygeln. Sådant går ju inte att vinna men i värsta fall får jag försöka.

Hårt spel då? 43. a6 Sf2: 44. Kg2 Sd3: 45. Dd3: men aj! 45. - Lg6!! räddar svart. Nu började jag nästan tycka att svart hade tur. Efter flera fruktlösa försök att förbättra ovanstående varianter upptäckte jag så något som såg ut som vinst: 43. a6 Sf2: 44. Da1! Sd1 45. Da2! Sf2 46. Db1 Sd1 47. Dc2 Sf2 48. Dc1 Sd1 49. Dd2 och vinner. En verkligt snygg dammanöver om den nu verkligen håller. Svarts springardrag ser tvungna ut, vit hotar ju a7-a8D matt (nästan).

För allt detta hade jag förbrukat större delen av min återstående tid. Därför blev jag nästan besviken när Torvald i stället snabbt drog 43. a6 c5

för nu fick jag aldrig reda på ifall min tjusiga variant höll måttet. Å andra sidan var ställningen efter

44. De3 Db4 45. Le4: de4 46. Se5:

lätt vunen vilket jag trots flera missar till slut lyckades bevisa."

hur ska då LM:s grundserie sammanfattas? (Alla populära tävlingar med självaktning har ju som bekant en grundserie och ett slutspel. Så ock LM.)

Man kan väl konstatera att årets LM inte var något av de stora. Därtill var avhoppet och antalet wo i slutronderna alltför stort. Inte heller spelmässigt kommer det att gå till hävderna.

Utan låt oss i stället glädjas åt att vi fått fram en ny juniorkull. Den första sedan Mikael Broberg och companys glada dagar. Dagens kull visar en härlig vilja att försöka förstå schack-
et från grunden. Pavel har ju genom eget exempel visat att det bara är genom hårt arbete och genom att studera de stora mästarna som man uppnår en högre grad av schacklig mognad. Det är också han som tagit tag i instruktionsverksamheten på klubben. Om några år kommer vi att förstå vilket arbete Pavel lagt ner på den.

Korpschacket har inneburit ett utbudet av schack i Linköping har breddats till att inte bara bestå av "flåsigg" tävlings-
schack på tävlingsnivå utan att det också kan spelas på en avslappnad nivå i korpsammanhang.

Min förhoppning har alltid varit att de mest intresserade utav korpspelarna så småningom ska slussas över till LM, KM och de allsvenska lagen. Så behöver det naturligtvis inte vara utan korpen har ju ett helt berättigat egenvärde. I och med att korplagen har fått ha ett "proffs" med i laget har trenden istället varit att en del "proffs" valt att bara spela i korpsammanhang. Men så i årets LM har ändock de första korparna provat på de lite tuffare(?)

tagen bland proffsen. Välkomna. Hoppas det gav mersmak.

De rapporter jag fått från slutspelet har inte skvallrat om att spelet varit på topp. Enligt Pavel har han varit den som spelat minst dåligt och han vann följaktligen.

I den första rondan hade han att möta den slutliga tvåan Ove Nilsson. Enligt Pavel återigen, var spelet relativt jämnt långt in i mittspelet men att slutspelet fördes bäst av de Pavelska pjäserna. Torvald försökte slå Ove Nyhlén med alltför tunna verktyg (h-bonden) och förlorade följaktligen efter Oves tematiska centrumstöt.

I andra rondan hade Torvald materiell fördel mot Ove Nilsson men förlorade slutspelet. Pavel fick, enligt uppgift, lite hjälp av Ove Nyhlén att radda remin.

Slutronden blev nu inte så dramatisk som förutsättningarna kunde antyda utan det hela var över på ett par timmar. Pavel slog återigen Torvald och Ove Nilsson tog det material som Ove Nyhlén bjöd på.

Slutställningen blev:

Pavel Lacko	$x \ 1 \ \frac{1}{2} \ 1$	$2\frac{1}{2}$
Ove Nilsson	$0 \ x \ 1 \ 1$	2
Ove Nyhlén	$\frac{1}{2} \ 0 \ x \ 1$	$1\frac{1}{2}$
Torvald Larsson	$0 \ 0 \ 0 \ x$	0

LINKÖPINGSMÄSTERSKAPET SLUTRESULTAT

	1	2	3	4	5	6	7	8	9	0	1	2				
1-4. Pavel Lacko	-	1	1	$\frac{1}{2}$	$\frac{1}{2}$				1	$\frac{1}{2}$	1		+1 /2	6 $\frac{1}{2}$	49 $\frac{1}{2}$	
1-4. Ove Nilsson		-			0	$\frac{1}{2}$	$\frac{1}{2}$			1	$\frac{1}{2}$		+4 /4	6 $\frac{1}{2}$	44 $\frac{1}{2}$	
1-4. Torvald Larsson	0		-		0	$\frac{1}{2}$		1	1				+4 /4	6 $\frac{1}{2}$	44	
1-4. Ove Nyhlén	0			-	1				0	1			+4 $\frac{1}{2}$ /5	6 $\frac{1}{2}$	42	
5. H-Å Cedersund	$\frac{1}{2}$	1	1	0	-		1	$\frac{1}{2}$	0				+2 /2	6	53	
6. Mikael Melander	$\frac{1}{2}$	$\frac{1}{2}$	$\frac{1}{2}$				-			$\frac{1}{2}$	$\frac{1}{2}$		+3 $\frac{1}{2}$ /4	6	47	
7. Magnus Fäldt NSS		$\frac{1}{2}$			0		-	$\frac{1}{2}$	0	1			+4 /4	6	45	
8. Uno Nävert			0		$\frac{1}{2}$		$\frac{1}{2}$	-	1				+4 /5	6	44 $\frac{1}{2}$	
9. Tom Axelsson	0								-			$\frac{1}{2}$	+5 $\frac{1}{2}$ /6	6	41 $\frac{1}{2}$	
10. Torbjörn Carlsson		0	0	1	1	$\frac{1}{2}$	1	0		-			+2 /2	5 $\frac{1}{2}$	52 $\frac{1}{2}$	
11. Mats Ahlbeck	$\frac{1}{2}$	$\frac{1}{2}$				$\frac{1}{2}$	0						+4 /5	5 $\frac{1}{2}$	42	
12. Mikael Sundberg	0		0						$\frac{1}{2}$				+5 /6	5 $\frac{1}{2}$	42	

13 - 18. Mikael Broberg, Fredrik Elb,
Åke Hellström, Börje Pettersson,
Arno Platau och Per Vernersson 5.

19 - 21. Anders Eriksson, Jan Fugelseth
och Ola Karlsson 4 $\frac{1}{2}$

22 - 28. Christer Amnered, Bo Eriksson,
Bengt Hermansson, Kenneth Leander,
Lennart Lundberg, Björn Pettersson
och Erik Tholén 4.

29 - 31. Peter Blomberg, Arne Karlsson
och Ari Mörsky 3 $\frac{1}{2}$

32 - 34. Ola Junghart, Jan Lindström
och Peter Rosén 3

35. Arne Fredriksson 2.



"No, Mr. McClanahan, it's unethical
to take back a move!"

LASS I

kommenterat av Hans-Åke Cedersund

Vi kan till att börja med konstatera att de aningar vi hade i höstas om att LASSettan inte var moget för division I tyvärr besannades.

I vårens första match mötte vi ett Kumla-Hallsberg på topp. Alla partier var täta. Men i det läge när vi brukar avgöra mot sämre motståndare förlorade vi 3 partier på en minut. Förlusten blev stor siffermässigt. Senare i serien tappade Kumla-Hallsberg geisten och åkte ner till en sjätteplats. Oförklarligt.

Ettan var nu i den penibla situationen att även om en vinst mot Eskilstuna i och för sig skulle ge tåtkontakt så skulle en förlust ge bottenkänning. Ett reservbetonat lag ställde upp 6.15 på Linköpings central för en tidig match mot Eskilstuna. Åtminstone jag vaknade inte till riktigt den dagen. Den mest vakne var Pavel som slog Gunnar Carlberg i slutspelet. Även om förlusten mot Kumla-Hallsberg var stor så var ändå matchen av god kvalitet. Förlusten mot Eskilstuna var bara stor.

Kvar på programmet stod nu bara Passanten som ledde serien, och ett klart underskattat Örebro. I en ödesmatch i sista ronden kan allt hända. Enligt lagen för alltings djävlighet så kan allt som börjat dåligt bara utveckla sig till något mycket allvarligt. Därför var det desto mer imponerande att A-laget kunde resa sig mot Passanten och trots 0-2 mot Dan och Pia Cramling greja 4-4 till slut. Avgörandet föll på Bo Eriksson som i slutsekunderna till och med kunnat fixa

en hemmaseger. Här skulle jag gärna visat Peter Kornings parti mot Anders Lundin men jag hänvisar till Pavels och Bosse Sjögrens utmärkta partibulletin som jag vet att nästan alla har.

I och med det oavgjorda resultatet var laget på fast mark igen och i den betydelselösa sista matchen mot ett oinspirerat Örebro vann laget med hela 6-2. Det hade kunnat bli 7-1 om inte Pavel satt bort damen i 40:e draget.

För den som läser partibulletinen så kan jag avslöja att jag kan gå ed på att Bosse Sjögrens motståndare verkligen spelade Sf6-d7! Läs och begrund.

Tredjelaget hade något av en mellansäsong. Motståndet är dock hårdare än någonsin.

Fjärdelaget var dock bättre än någonsin och kom också för första gången före Kamraterna.

Som framgår av tabellen för Östgötaserien så blev femtelagets förlust mot sjättelaget i första ronden mycket ödesdiger!

Alla lag, åtminstone från lag III och nedåt, kommer att förstärkas av friskt juniorblod!

LASS II

(MYCKET MISSVISANDE)

av Tom Axelsson

Om någon för några år sedan sagt till mig att LASS II:an skulle ta silver i division II, skulle jag och många andra dragit på mun. Nu, när det skett, känns det kanske inte som en besvikelse men ändå...!

Vårsäsongen började i samma stil som i höstas. Hässleholm, med flera kända profiler som Bo Plato (Schackmagasinet), Assar Bergdahl (SSKK) m. fl., gästade oss i februari månad. Efter en timmes spel ledde vi naturligtvis med 1-0. Alenfalk var ju med = mattsättning i draken! Efter en sådan inledning är vi omöjliga. Dolata gör sin enda vårvisit i Lkpg och tar remi på första bordet. Ovarna, jag själv och Jörgen vinner säkert medan Torvald och Kenneth plumpar.

Bo Plato, Hässleholm 2140 - Ove Nyhlén, 1990.

1. e4 e6 2. d4 d5 3. ed5

Överaskande. Har aldrig tidigare mött en motståndare med högre ranking som väljer avbytesvarianten (= remivarianten?) i franskt.

3. - ed5 4. Lf4!?

Nästa överaskning. Att svartfältslöparen skall till f4 kände jag till men vitfältslöparen bör väl först placeras på d3 eller...

4. - Ld6 5. Dd2 Lf5 6. Sc3 Se7 7. 0-0-0 c6 8. f3 Dc7 9. Ld6: Dd6 10. g4 Le6 11. Sge2 Sg6 12. h4 h5 13. Lg2 Sbd7

Svart har lyckats bra med spelöppningen och står kanske bättre med hänsyn till vits dåliga löparplacering!?

14. g5

Tveksamt drag, förhindrar Sf6 men det finns andra bra fält för springaren.

14. - Sb6 15. Tde1 0-0-0 16. Sd1?

Vit borde ha spelat b3 och förhindrat de svarta springarnas intrång i ställningen.

16. - Sc4 17. Dd3 Sf4 18. Sf4: Df4:+ 19. Se3 g6 20. Kb1 The8 21. b3

Alternativet Se3xc4 ger svart en halvöppen d-linje med chanser.

21. - Se3: 22. De3: Dg3!

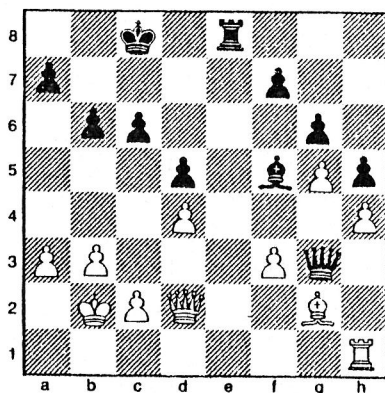
Ett mycket bra fält för damen.

23. Dd2 Lf5 24. Te2 Te2: 25. De2: Ld7

Svart tar över e-linjen!

26. Kb2 Te8 27. Dd2 Lf5 28. a3 b6!?

Hur går svart vidare? Nu löser vit problemat...



Bo Plato - Ove Nyhlén

29. Lf1?

På bekostnad av en bonde får löparen plötsligt liv.

29. - Df3: 30. La6+ Kd7 31. Tf1 De3 32. Dd1 Te7

Aterstående drag till tidskontrollen görs under viss ömsesidig tidsnöd. Dambyttet ett faktum.

33. Tf3 De1 34. De1 Te1: 35. c4 Te4 36. cd5 Td4 37. dc6+ Kc6: 38. Tc3 Kd6 39. Lb7 Th4: 40. Tc6 Kd7

Tidskontrollen klar, så även vinsten. Vit gav upp efter ytterligare några drag.

Så var det dags för "Grand finale" mot Eksjö.

Efter en serie fatala missförstånd, (kan någon köpa in en kom-radio till Ove Nyhléns och min bil) kommer vi igång en timma försenade. Eksjö med ett ungt starkt lag visade sig vara tända och för dagen svårhanterliga. Men med lite fighting spirit i oss själva hade det inte varit omöjligt. Mitt under brinnande match går jag fram till två medspelare för att höra deras bedömning mm, men det visar sig att de ringt hem och står och diskuterar LASS I match mot Passanten.... Att vi sedan hankar oss fram till "uddamålsförlust" kan vi knappast tacka LASS I för. Det slutar med ett normalt resultat $\frac{1}{2}$ - $3\frac{1}{2}$ i baken på de fyra första borderna, 3-1 till oss på de lägre bordsnumren. Grattis Eksjö och lycka till i Ettan.

Avslutningsmatchen mot Motala gick givetvis i slapphetens tecken. Med lite uppryckning i sista timmen klarade vi 4-4 och en andra plats totalt. Motala slogs förgäves mot nedflyttningstrollet. Man hade varit tvungna att slå oss med 8-0!

Det är ganska konstigt och otäckt att man kan fötse vilka som torskar i lagmatcher. Psykologiska stämningar som "nedtryckt i skoskaften" eller "sväva bland molnen" spelar tydligen större roll än faktisk förmåga och kunnande.

Bäste poängplockare i år blev givetvis Björn Alenfalk med $5\frac{1}{2}$ av 7. På bord 6-8 slår hans hårda spel mot kungen oftast igenom snabbt.

Till nästa säsong ryktas det att division II västra blir förstärkt med Lundby I och, just det LASS I! Jag har under flera år förgäves försökt få en match mellan I:an och II:an i LASS. Nu kan dom inte smita undan längre!

Tack alla för denna säsong och tänk efter vad ni gör innan ni höjer era rankingtal för mycket!

Ortsflyttning?

Sveriges Schackförbund har i sin outgrundliga vishet lottat in LASS I och LASS II i den östra division II-gruppen och Örebro och Kumla-Hallsberg i den västra. Förra säsongen befanns LASS II vara det mest västligt belägna laget av dessa fyra.

Örebro och Kumla-Hallsberg passerar Linköping när man ska till Småland och Skåne och vi passerar (nära) Örebro när vi ska till Värmland. Har jag räknat fel eller har orterna flyttat på sig??

ALLSVENSKAN RUND 4 10 JANUARI 1965

LASS I	2147	-	KUMLA-HALLSBERG	2075	2.5-2.5
PAVEL LACKO	2232	-	PETER BACKÉ	2267	0 - 1
INGVAR CARLSSON	2187	-	LAHS MADEBRINK	2249	REMIS
PETER KURNING	2172	-	GÖRAN MARKLUND	2228	REMIS
BÖ SJÖGREN	2155	-	STEFAN MARKLUND	2084	0 - 1
BÖ ERIKSSON	2126	-	LEIF ISAKSSON	2068	0 - 1
TORBJÖRN CARLSSON	2105	-	MATS JOHANSSON	2007	REMIS
UNG NAVEKÉ	2105	-	G ERIKSSON	1906	0 - 1
LARS FALK	2092	-	B MARKLUND	1793	1 - 0
LASS II FRIROND					
LASS III	1880	-	SCHACK 08	2044	3.5-4.5
KENNETH KARLSSON	1958	-	LENNY JOHANSSON	2174	0 - 1
JÖRGEN FRANSSON	1912	-	JÖRGEN NILSSON	2107	1 - 0
ÅKE HELLSIRGH	1881	-	ULF BERGSTEN	2083	0 - 1
MICHAEL CARLSSON	1880	-	WILLY PETTERSSON	2056	REMIS
GÖRJE PETTERSSON	1878	-	HANS JONSSON	2015	0 - 1
MIKAEL NASBERG	1852	-	ALLAN JUNASSON	2008	0 - 1
HASSE PERSSON	1842	-	FRANK SVENSSON	1968	1 - 0
PETER ROSEN	1835	-	PER THOREN	1964	1 - 0
LASS IV	1590	-	JONKÖPING III	1405	6.5-1.5
MIKAEL SUNDBERG	1687	-	MARCUS HERMANSSON	1600	REMIS
BENGT HERMANSSON	1636	-	GUSTAV JOHANSSON	1486	1 - 0
BERTIL NILSSON	1605	-	JOHAN TROSSLÖV	1470	REMIS
PHILIP TÖRNER	1600	-	HANS NILSSON	1420	1 - 0
LÄNNART NILSSON	1577	-	ANDERS NILSSON	1376	1 - 0
JAN FUGLSETH	1555	-	PER CHRISTIANSSON	1321	1 - 0
KENNETH LEANDER	1542	-	THOMAS KARLSSON	1300	REMIS
PETER JUNASSON	1518	-	BJÖRN RÖNNUNG	1265	1 - 0
LASS V	1471	-	GUSUM	1558	3 - 2
KENNETH LEANDER	1542	-	INGEMAR ERIKSSON	1673	0 - 1
LARS ERIKSSON	1501	-	VEINE KARLSSON	1759	REMIS
CHRISTER AMNERED	1453	-	KARL TINGSTRÖM	1481	REMIS
STEFAN ANDERSSON	1452	-	RUNE CARLSSON	1393	1 - 0
OLA KARLSSON	1407	-	STEFAN URDELL	1284	1 - 0
LASS VI	1326	-	SCHACK 08 IV	1559	2.5-2.5
FREDRIK ELÖ	1397	-	JOAKIM HAMMARKLOU	1395	REMIS
PIERRE QUACKELAAR	1329	-	PER ZETTERBERG	1351	0 - 1
ARI MORSKY	1307	-	JENS CARLBERG	1309	REMIS
RICKARD ERIKSSON	1305	-	JOAKIM ISANSARIDIS	1300	1 - 0
ROBERT ERIKSSON	1291	-	NILS FÖRSBERG	1459	REMIS

LASS I	2120	-	ESKILSTUNA	2049	3 - 5
PAVEL LALLO	2252	-	GUNNAR CARLBERG	2201	1 - 0
INGVAR CARLSSON	2137	-	ADAM WINBERG	2191	REMIS
BO SJÖGREN	2155	-	BO ERIKSSON	2168	0 - 1
AND NAVEKI	2105	-	ULF LOGDAHL	2132	0 - 1
LARS FALK	2092	-	KURT EKELUND	2122	0 - 1
HANS-AKE CEDERSOND	2090	-	PER-AKE JANSSON	1893	0 - 1
MIKAEL MELANDER	2052	-	B CHRISTIANSSON	1857	1 - 0
JONAS LÖFGREN	2040	-	YNGVE HEDIN	1831	REMIS
LASS II	1980	-	HASSLEHÖLM	1987	5.5-2.5
HENRYK DOLATA	2042	-	AKE WESTIN	2192	REMIS
ÖVE NILSSON	2013	-	KURT ARNSTAM	2189	1 - 0
ÖVE NYHLÉN	1990	-	BO PLATU	2140	1 - 0
TORVALD LARSSON	1965	-	ASSAR BERGDALH	2012	0 - 1
TOM AXELSSON	1960	-	ULF MODÉR	1944	1 - 0
BJÖRN ALENFAIK	1956	-	FRED JOHANSSON	1843	1 - 0
KENNETH CARLSSON	1958	-	MATS LINDHÖLM	1828	0 - 1
JÖRGEN FRANSSON	1912	-	KAIMU ISSAL	1751	1 - 0
LASS III	1865	-	NASSJÖ	1748	5.5-4.5
MATS AHLBECK	1909	-	BJÖRN SÖDERQVIST	1916	0 - 1
AKE HELLSTRÖM	1881	-	KJELL CARLSSON	1891	0 - 1
MICHAEL CARLSSON	1880	-	GUNNAR PERSSON	1776	REMIS
BORJE PETERSSON	1878	-	LEIF BJÖRLING	1769	1 - 0
BJÖRN PETERSSON	1873	-	ARNE GILLSTRÖM	1735	REMIS
HASSE PERSSON	1842	-	NILS JOHANSSON	1657	REMIS
PETER ROSEN	1835	-	LUDVIG GLADELIUS	1645	0 - 1
GÖRAN JOHANSSON	1821	-	BORJE ÅKERWALL	1590	1 - 0
LASS IV	1600	-	KAMRATERNA	1720	4.5-3.5
PETER ANDERSSON	1754	-	HANS CARLSON	1806	REMIS
JAN LINDSTRÖM	1753	-	BORJE LINDBERG	1815	0 - 1
PER VERNERSSON	1695	-	PETER BLK	1707	REMIS
MIKAEL SUNDBERG	1687	-	TAGE FRITHIOFSSON	1704	1 - 0
BENGT HERMANSSON	1630	-	STIG JANSSON	1687	1 - 0
BERTIL NILSSON	1603	-	ARNE RINGH	1684	0 - 1
PHILIP TORNER	1600	-	ORJAN MÖBERG	1648	REMIS
JAN FUGLSEIN	1553	-	STURE CARLSSON	1645	1 - 0
LASS V	1493	-	NSS III	1558	2.5-2.5
KENNETH LEANDER	1542	-	TOMMY PERSSON	1508	1 - 0
PETER JONASSON	1518	-	AKE ANDERSSON	1572	0 - 1
LARS ERIKSSON	1501	-	SVEN BJÖRK	1561	REMIS
STEFAN SVENSSON	1453	-	EGON PETERSSON	1554	0 - 1
CHRISTER AMNERED	1453	-	K-G OLSSON	1514	1 - 0
LASS VI	1304	-	GUSUM	1558	2 - 3
STEFAN ANDERSSON	1452	-	INGEMAR ERIKSSON	1673	0 - 1
ULA CARLSSON	1407	-	WEINE CARLSSON	1759	0 - 1
FREDRIK ELB	1397	-	KARL LINGSTRÖM	1481	1 - 0
ARI MORSKY	1307	-	RUNE CARLSSON	1393	0 - 1
RÜGER AMNERED	1258	-	STEFAN URDELL	1284	1 - 0

ALLSVENSKAN ROND 6 27 FEBRUARI 1983

LASS I	2147	-	PASSANTEN	2107	4 - 4
PAVEL LACKO	2232	-	DAN CRAMLING	2444	0 - 1
INGVAR CARLSSON	2187	-	PIA CRAMLING	2334	0 - 1
PETER KORNING	2172	-	ANDERS LUNDIN	2221	1 - 0
BO SJÖGREN	2155	-	ANDERS LOWEN	2049	1 - 0
BO ERIKSSON	2126	-	B LOWGREN	1991	REMIS
TORBJORN CARLSSON	2105	-	S SANDEN	1983	0 - 1
UNO NAVERT	2105	-	G ERICSSON	1918	REMIS
LARS FALK	2092	-	K STENGÅRD	1917	1 - 0
LASS II	2011	-	EKSJÖ	2083	3.5-4.5
HANS-ÅKE CEDERSUND	2090	-	HÅKAN ROTHEN	2225	0 - 1
MIKAEL MELANDER	2052	-	HÅKAN ÅKVIST	2151	0 - 1
JONAS LOWGREN	2046	-	HÅKAN TJARNEMO	2138	REMIS
OVE NILSSON	2013	-	TOMMY JOHANSSON	2117	0 - 1
OVE NYHLEN	1990	-	JOHAN EKSMYR	2082	REMIS
TOM AXELSSON	1980	-	FREDRIK GUSTAVSSON	2068	REMIS
BJÖRN ALENFALK	1958	-	P-O NORDSTRÖM	1948	1 - 0
KENNETH KARLSSON	1958	-	GEORG ROBERT	1933	1 - 0
LASS III	1864	-	FINSPIÅNG	1821	2.5-5.5
JÖRGEN FRANSSON	1912	-	DAN LINDGREN	1966	REMIS
MATS AHLBECK	1909	-	TOMMY LINDSTRÖM	1865	REMIS
ÅKE HELLSTRÖM	1881	-	LEIF LUNDBERG	1830	0 - 1
MICHAEL CARLSSON	1880	-	PER JUSLIN	1817	REMIS
BJÖRN PETERSSON	1873	-	BÖRJE LINDSTRÖM	1807	REMIS
MIKAEL NÄSBERG	1852	-	INGVAR JOHANSSON	1783	0 - 1
GÖRAN JOHANSSON	1821	-	HANS LILJEBERG	1767	REMIS
GÖRAN PETERSSON	1785	-	HENRY MAGNUSSON	1729	0 - 1
LASS IV	1660	-	TRANKS	1715	3 - 5
PETER ANDERSSON	1754	-	IMATZ MAILE	2000	0 - 1
JAN LINDSTRÖM	1753	-	BENGT ERIKSSON	1838	0 - 1
PER VERNERSSON	1695	-	ÅKE SVENSSON	1812	1 - 0
MIKAEL SUNDBERG	1687	-	LENNART GUSTAVSSON	1838	0 - 1
BENGT HERMANSSON	1636	-	SÖREN BJÖKNLERT	1652	REMIS
BERTIL NILSSON	1603	-	ANDERS SVENSSON	1637	REMIS
PHILIP TORNER	1600	-	FERDINAND HENNING	1487	1 - 0
JAN FUGLSETH	1553	-	ALGOT LARSSON	1452	0 - 1
LASS V	FRIROND				
LASS VI	FRIROND				

LASS I	2102	-	UREBRU	1870	0 - 2
PAVEL LACKO	2204	-	PETER FRANSSON	2210	0 - 1
INGVAR CARLSSON	2134	-	KOLF GÖRANSSON	2050	0 - 1
BO SJÖGREN	2126	-	LARS LINDGREN	1974	1 - 0
BO ERIKSSON	2084	-	LEO VOJNOV	1975	1 - 0
FÖRBJÖRN CARLSSON	2100	-	RUNE RYDBERG	1883	1 - 0
ONO NAVERT	2057	-	STIG SJÖGREN	1829	1 - 0
LARS FALK	2091	-	JARL ULLENIUS	1558	1 - 0
HANS-ÅKE CEDERSUND	2075	-	ROGER LILJA	1484	1 - 0
LASS II	1965	-	MOTALA	1915	4 - 4
MIKAEL MELANDER	2040	-	LEIF FREDRIKSSON	2199	REMIS
JONAS LÖWGREN	2041	-	RIKARD ANDERSSON	2041	0 - 1
OVE NYHLÉN	1987	-	OMJAN ANDERSSON	2036	1 - 0
FÖRVALD LARSSON	1982	-	RUNE AVERBY	2041	0 - 1
IGM AXELSSON	2001	-	PER AHLSTRÖM	1819	1 - 0
BJÖRN ALENFALK	1965	-	LENNART HULTQVIST	1795	1 - 0
KENNETH KARLSSON	1944	-	ANDERS MÖBORN	1803	0 - 1
MATS AHLBLERK	1902	-	JUHA KOIVUNIEMI	1589	REMIS
LASS III	1803	-	NJUDUNG I	1773	5.5-2.5
ÅKE HELLSSTRÖM	1838	-	EINE JOHANSSON	2023	REMIS
MICHAEL CARLSSON	1879	-	ROBERT EDSTRÖM	1823	REMIS
MIKAEL BRÖBERG	1897	-	HASSE JUNSSON	1811	1 - 0
BJÖRN PETTERSSON	1859	-	OLLE LINDBERG	1814	REMIS
GÖRAN JOHANSSON	1808	-	MATS GUSTAVSSON	1719	1 - 0
PETER ANDERSSON	1753	-	GÖSTA WILHELMSSON	1698	0 - 1
JAN LINDSTRÖM	1731	-	STIG WILHELMSSON	1645	1 - 0
PER VERNERSSON	1659	-	BIRGER ÅRLESSON	1654	1 - 0
LASS IV	1600	-	NJUDUNG II	1405	0.5-1.5
MIKAEL SUNDÉBERG	1728	-	MARCUS HERMANSSON	1600	REMIS
BENGT HERMANSSON	1665	-	GUSTAV JOHANSSON	1480	1 - 0
BERTIL NILSSON	1595	-	JOHAN TRÖSSELÖV	1470	REMIS
PHILIP TÖRNER	1613	-	HANS NILSSON	1420	1 - 0
LENNART NILSSON	1577	-	ANDERS NILSSON	1376	1 - 0
JAN FUGLSEID	1561	-	PER CHRISTIANSSON	1321	1 - 0
KENNETH LEANDER	1561	-	THOMAS KARLSSON	1300	REMIS
PETER JUNÄSSON	1504	-	BJÖRN RÖNNUNG	1265	1 - 0
LASS V		-	BROKIND		5 - 0 WU
LASS VI	1367	-	NSS III	1557	2.5-2.5
OLA KARLSSON	1445	-	BENGT PETTERSSON	1630	1 - 0
ÅKE MORSKY	1416	-	ÅKE ANDERSSON	1586	1 - 0
PIERRE QUACKELAAR	1355	-	SVEN BJÖRK	1558	0 - 1
RICKARD ERIKSSON	1344	-	EGON PETTERSSON	1554	0 - 1
ROBERT ERIKSSON	1272	-	NILS FÖRSBERG	1459	REMIS

RESULTAT ALLSVENSKAN 1982-1983

division II Östra

1. Passanten	7	5	1	1	11	38
2. Eskilstuna	7	5	1	1	11	31½
3. Södra	7	4	0	3	8	30
* 4. LASS I	7	3	1	3	7	30½
5. Örebro	7	3	1	3	7	23½
6. K/H Alliansen	7	2	1	4	5	27½
7. Norrköpings SS	7	2	1	4	5	24
8. Karlstad	7	1	0	6	2	19

division II Västra

1. Eksjö	7	7	0	0	14	38
* 2. LASS II	7	4	1	2	9	32½
3. Manhem II	7	4	1	2	9	32½
4. Hultsfred	7	4	0	3	8	26½
5. Hässleholm	7	2	1	4	5	27½
6. Trollhättan	7	1	2	4	4	24
7. Lerum	7	1	2	4	4	22½
8. Motala	7	0	3	4	3	20½

division III grupp 5

1. Schack-08	7	7	0	0	14	40½
2. Västervik	7	5	0	2	10	32
3. Finspång	7	3	1	3	7	26½
4. Nässjö	7	3	1	3	7	23½
5. Allians II	7	2	2	3	6	27½
* 6. LASS III	7	2	1	4	5	26½
7. Eksjö II	7	2	0	5	4	25½
8. Njudung	7	1	1	5	3	22

division IV grupp 13

1. Jönköping II	6	5	0	1	10	31
2. Tranås	6	5	0	1	10	30½
* 3. LASS IV	6	4	0	2	8	27
4. Kamraterna	6	3	0	3	6	25
5. Njudung II	6	2	1	3	5	21
6. Värnamo	6	1	1	4	3	19½
7. Nässjö II	6	0	0	6	0	14

Östgötaserien klass II

1. NSS III	5	2	3	0	7	16
* 2. LASS V	5	3	1	1	7	14
3. Gusum	5	2	1	2	5	13½
* 4. LASS VI	5	2	1	2	5	13½
5. Schack-08 IV	5	2	1	2	5	9
6. Brokind	5	0	1	4	1	9

Öppna SM

rapporterat av Henryk Dolata

I seniorklassen deltog 103 spelare. Startfältet var starkt med Nils-Gustav Renman, UASK, i spetsen. Han vann också i säker stil med 8 poäng av 9. Sedan följde Christer Bergström, Solna Kaj Engström, Luleå och Åke Ohlsson, Vällingby. Själv tog jag 6 poäng, vilket är mitt bästa resultat någonsin i ÖSM. Bo Eriksson tog 5½.

Remipartier kan vara underhållande, se bara.

Bo Kyhle, Rockaden 2252- Henryk Dolata 2042.

1. b3 e5 2. Lb2 Sc6 3. c4 g6

Sf6 följt av d5 är teori.

4. Sc3 Lg7 5. g3 Sf6 6. Lg2 0-0 7. e3

Stanna upp ett tag och försök hitta svarts nästa drag.

7. - d5!?

Ett intressant bondeoffer som vit ej vågade anta, exempelvis 8. Sd5: Sd5: 9. Ld5: Sb4 10. Le4 Lf5 11. Lf5: gf5 12. d4 ed4 13. ed4 c5 +

8. cd5 Sb4 9. d3 Sfd5: 10. Sd5: Sd5: 11. a3

Förhindrar Sb4.

11. - c5

Svagheten på d3 gör väl att svarts ställning är att föredra.

12. Dc2 Le6

Här var nog det enkla b6 bättre, ex. 13. Sf3 Dd6 14. 0-0 Lb7 följt av Tac8, Tfd8, La8, Sce6 med en sund ställning, men sedan är det svårt att förstärka trycket mot d3. Ställningen är =+.

13. Sf3

Givetvis inte 13. Dc5:? Tc8

14. Db5 Tc2 15. Tb1 Sc7 16. Db7: (e1, Da5) Dd3: och vits ställning rasar samman.

13. - Dd6 14. Sg5

Partiet är inne i ett viktigt skede. Med 13.- f6 hade svart räddat löparparet. Nu hotar ju vit både 15. Se4 och 15. Se6:. Svart har ett lugnt drag till förfogande: 14. - Tac8 =, men redan när jag spelade Dd6 hade jag annat i tankarna:

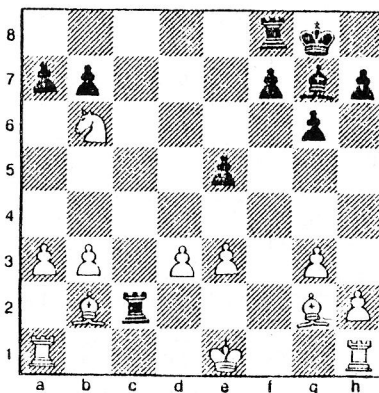
14. - Ld7!?!? 15. Se4 Db6 16. Sc5:

16. Dc5: Db3: 17. Dd5: Db2:!
18. 0-0 Lc6+

16. - Tac8 17. Sd7:

17. b4? Sb4:!
-+

17. - Tc2: 18. Sb6: Se3:!
19. fe3



Bo Kyhle - Henryk Dolata

En originell ställning har uppstätt, med två pjäser mer för vit, men allt hänger ju.

19. - Tg2:?

19.- Tb2: 20. Sd7 Td8 21. Lh3 b6 med idén f5 verkar vara bättre, liksom 19.- ab6 20. 0-0 Tb2:. I båda fallen verkar remi troligt.

20. Sc4 b5 21. 0-0-0

Jag hade räknat med 21. Le5: bc4 22. Lg7: Kg7: 23. dc4 Te8+= men missade 21. Sd2!?. Svart verkar dock klara sig med 21.- Lh6 22. Le5: Le3: 23. Lf4 Te8 24. Le3: Te3:+ 25. Kd1 Td3: 26. Ta2 Tb3:!

21. - bc4 22. dc4 Tb8 23. b4 a5 24. Td5 ab4 25. ab4 e4!

25.- Tb4:? 26. Td8+ Lf8 27. Tf8:+! +-

26. Lg7: Kg7: 27. Td2

27. b5? Ta8 ♯

27. - Td2: 28. Kd2: Tb4: 29. Tc1 f5 30. Kc3 Tb8

Här hade vit lite tidsnöd. När den var avklarad togs partiet i remi i en teoretisk remiställning.

Henryk Dolata - Peter Bigge, Bara Bönder 1852.

1. e4 e5 2. Sf3 Sc6 3. d4 ed4 4. Sd4: Df6?!

4.- Lc5 5. Le3 Df6 är fullt spelbart, men dragomkastningen är dålig.

5. Sb3! b6?

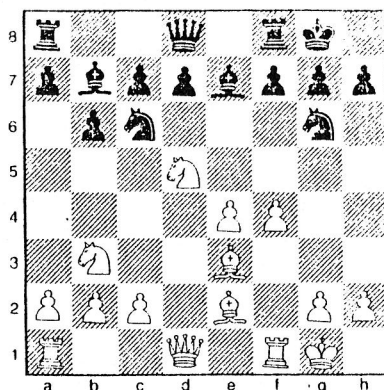
5.- Dg6 6. De2 är bättre för svart. Nu får han problem med utvecklingen.

6. f4 Lb7 7. Le2 Sge7 8. Sc3! Sg6 9. Sd5 Dd8 10. 0-0 Le7 11. Le3 0-0

Se diagram överst nästa spalt!

Vit står överlägset, men han måste utnyttja situationen snabbt, annars spelar svart d6 och f5 och förstör vits centrum.

12. f5! Se5 13. f6 Lf6: 14.



Henryk Dolata - Peter Bigge

Tf6:!! gf6 15. Lh6 Te8 16. Df1 Te6 17. Df5

Vit hotar bl.a. 17.- Kh8 18. h4 Dg8 19. h5 och 20. Sf6: och även Tf1-f4-g4+.

17. - Sa5 18. Sa5: ba5 19. Tf1 Kh8

Om 19.- Ld5: 20. ed5 Tb6 21. Tf4 +- och vitfältslöparen kommer in i angreppet via d3. Svart bjöd remi eftersom vit bara hade drygt 10 minuter kvar.

20. Sf4 Tb6 21. Sh5 De7 22. Lg7+ Kg8 23. Sf6+ Tf6: 24. Lf6: Dc5+ 25. Kh1 d6 26. Dg5+ Kf8 27. Dg7+ Ke8 28. Le5: De5: 29. Df7:+ Kd8 30. Lg4 Lc6 31. Dc4 De8

31.- De4: 32. Tf8+ +-

32. Tf7 d5 33. Df1 De5

33.- De4: 34. Df6+ +-

34. ed5 Ld5:

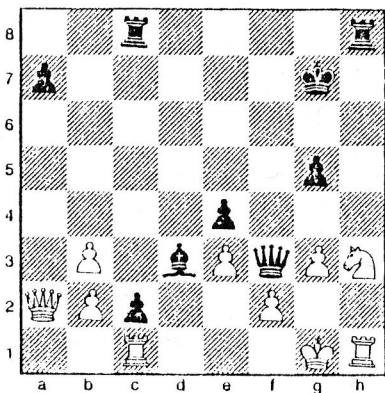
34.- Dd5: 35. Tf8+ +-

35. Dd1 Ke8 36. Tf5 De4 37. Td5:

och svart gav upp när vit klarat dragserien.

Mot Elias Larsson, Vällingby

2132 (vit) uppstod följande ställning:



Elias Larsson - Henryk Dolata

Vit har behandlat öppningen dåligt och hamnat i en fruktansvärd ställning. Svart har en enkel vinst nu:

1. - Dd1+ 2. Kg2
2. Kh2 Th3:+
2. - Lf1+! 3. Tf1: Df3+ uppgivet

På 4. Kg1 eller Kh2 avgör Th3:.

+++++

Korpen

av Hasse Persson

Efter elva ronders spel så vann Mattarna årets upplaga av korp-schacket. Första året vann Tekniska Verken och sedan Team ISY tre år i rad. I Mattarna har ingått Mikael Näsberg, Magnus Tide-man, Jan Carlsson och Jalal Maleki. Även andra lag har använt sig av känt folk på första borden:

Team ISY: Torkel Glad, Peter Lord
 E4:s gäng: Pavel Lacko, Hans-Åke Cedersund, Börje Thunberg
 SAAB Verktyg: Sture Carlsson
 Team SAAB: Tom Axelsson
 ERI Schack: Lennart Haraldsson, Göran Forslund
 SAAB Maskin: Lars-Åke Persson
 Ericsson: Bengt Hermansson
 Tekniska Verken: Kenneth Leander
 Tonkin Tornados: Börje Pettersson, Jonas Lövgren
 Östgötabanken IF: Lars Kvarby, Jan Ahlgren
 TEAM RIL: Mikael Broberg, Åke Hellström

Men ännu saknas några lag, men de kommer väl förhoppningsvis med i höstens omgång som vi fortsätter i ungefär samma spår:

4-mannalag
 max en aktiv spelare
 entimmaspartier
 måndagskvällar.

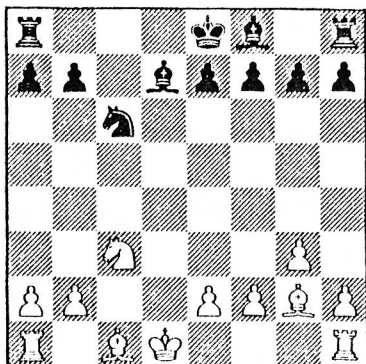
Sluttabell för årets tävling:

1. Mattarna	7	3	1	17	31½
2. Team ISY	7	2	2	16	28½
3. E4:s gäng	6	3	2	15	28½
4. SAAB Verktyg	6	2	3	14	26½
5. Team SAAB	4	6	1	14	26
6. ERI Schack	6	2	3	14	24½
7. SAAB Maskin	3	4	4	10	18½
8. Ericson	2	5	4	9	21
9. Tekniska Verken	3	3	5	9	17½
10. Tonkin Tornados	1	6	4	9	18
11. Östgötabanken	2	1	8	5	13
12. Team RIL	0	11	0	1	10½

Korr - S M - 83

av Pavel Lacko

Spelet har nu varit i gång i ett halvår och flera av partierna börjar ta form. Ett parti är redan slut, nämligen det mot Ola Eriksson som slutade remi. Från diagramställningen fortsatte spelet:



Ola Eriksson - Pavel Lacko

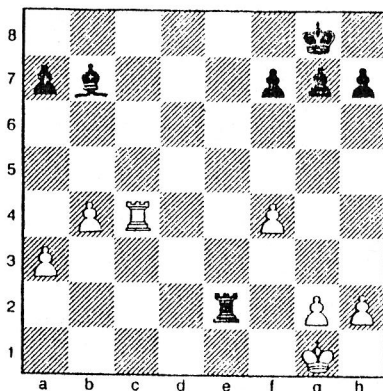
11. Le3 0-0-0 12. Kc2 e5 13. Tac1 Lf5+ 14. Le4 Le4:+ 15. Se4: Le7 remi.

Tydligen var mina farhågor lite överdrivna, vit missade nog sin chans när han inte slog 10. Lc6:.

Innan jag fortsätter måste jag be läsarna om overseende med att jag inte kan avslöja alla bedömningar och analyser. MASS-meddelande sprids land och rike runt och når ofta på omvägar motståndarna. Efter artikeln i förra numret var det till och med en av dessa som skämtsamt uppmanade mig att oftare skriva och berätta hur jag tänker. Jag ska därför inskränka mig till att kommentera ställningarna på

ett mera allmänt sätt.

Längst har vi hunnit i följande parti:



Karl Hägglöf - Pavel Lacko

Jag har varit imponerad av Hägglöfs snabba och säkra spel och trodde att partiet gick mot ett remislut när han plötsligt offrade pjäs. Jag förmodar att spelet kommer att fortsätta

27. Tc7 La6 28. Ta7: Lb5

Sedan har vit flera möjligheter. Jag har ännu inte analyserat ställningarna ingående då jag inte haft något alternativ men nog verkar det vara ett suspekt vinstförsök?

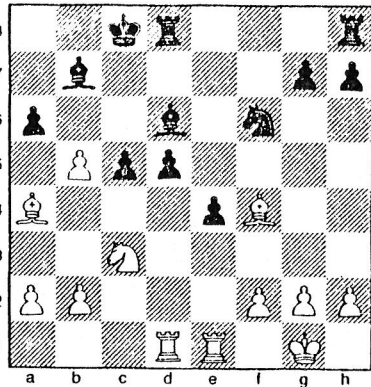
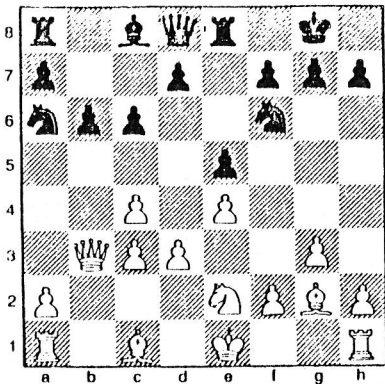
Partiet mot Nämarm har fortsatt på följande sätt:

Se diagram överst nästa sida!

10. Lg5 Sc5 11. Dc2 d5!

Trots allt!

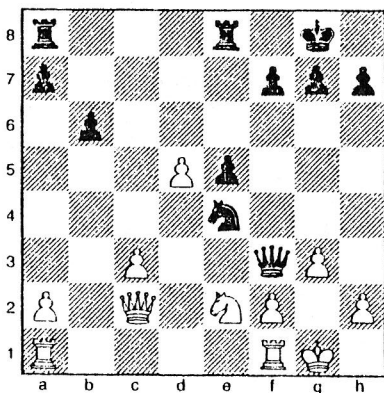
12. ed5 Lf5 13. Lf6: Df6: 14. Le4 cd5 15. cd5 Le4: 16. de4



Jan-Olof Forsberg - Pavel Lacko

Lennart Nåmark - Pavel Lacko

16. - Df3 17. 0-0 Se4:



Lennart Nåmark - Pavel Lacko

Jag kan inte se annat än att svart står bra. Vit har ont om drag och svart hotar t ex att ställa tornet på c-linjen.

Däremot har följande utvecklats till ett problembarn:

Se överst nästa spalt!

(Sedan förra numret har vi spelat 12. cb5 Lb7 13. Lf4 Sf6 14. Td1 0-0-0 15. 0-0 d5 16. Tfe1 Ld6)

Sedan Zagorovskijs artikel pub-

licerades i SSKK-bulletinen har man upptäckt många luckor i hans analyser. Mitt intryck är att varianten är i grunden osund och att vit kan komma i fördel på flera sätt. Däremot förstår jag mycket väl att en skicklig korrspeleare som Zagorovskij har framgång med varianten eftersom den leder till obalanserade och svåra ställningar där spelstyrkan ger utslag.

I diagramställningen är förmodligen 17. Lg5 bäst varefter läsaren själv kan övertyga sig om att centrumbönderna är mycket sårbara.

I Stonewallpartiet har nu Seger kastat sig över mig med (Efter 1. d4 e6 2. Sf3 f5 3. g3 Sf6 4. Lg2 Le7 5. c4 0-0 6. 0-0 d5 7. b3 c6 8. Dc2 Sbd7 9. Lb2 De8 10. Se1 Sg4 11. h3)

11. - Sf6 12. Sd2 Dh5 13. Sd3 Ld6 14. Sf3 Se4 15. Sfe5 g5 16. Kh2 f4 17. gf4

Om svart slår tillbaka förutsätter vit med Lf3 och Tg1 och det hela blir mycket ruffigt och oklart.

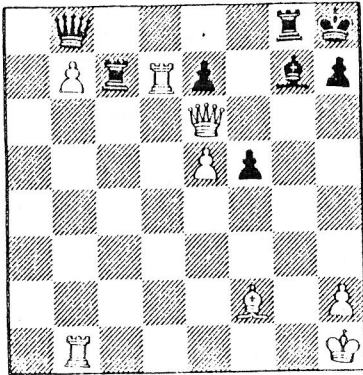
Många av mina övriga 9 partier är mycket intressanta men jag återkommer till dom senare.

EU-FSM/20

med Ingvar Carlsson

Rapport 11 från 20:e europamästerskapet.

Swerew gav upp i den sista diagramställningen i förra rapporten, så nu har jag bara partiet mot Sitschew kvar.



Ingvar Carlsson-Sitschew, SU

I denna ställning har följt:

39. - Td7: 40. Dd7: De5: 41. Dc6 Db8 42. Tc1

Så långt enligt förra rapporten.

42. - Le5 43. Lb6 Kg7!

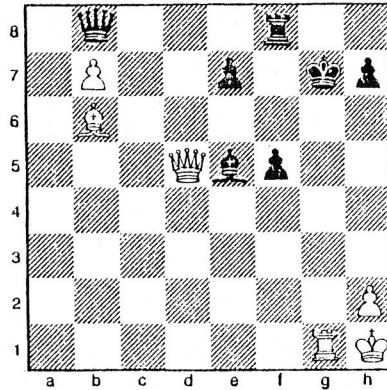
Starkare än 43.- Lh2: och 43.- Tg6 som jag exemplifierade i förra rapporten.

44. Dd5 Tf8 45. Tg1+

Jag har gett omdragen 45.-Kh8

46. Ld4 och om mina analyser är korrekta så står vit på vinst.

se diagram överst nästa spalt!



Ingvar Carlsson- Sitschew, SU

Ställningen i turneringstoppen för närvarande:

Bent Sørensen, DK	11	(1)
Tscharuschin, SU	9½	(0½)
Carlsson, S	9	(1)
Sitschew, SU	8½	(2)
Hintikka, SF	7	(3)
Gusakov, SU	6	(4)

Lag-SM

av Ingvar Carlsson

Senaste numret av SSKK-bulletinen håller Allians som storfavorit till slutsegern. Tävlningen är ingalunda avgjord ännu och enligt våra senaste rapporter har faktiskt SASS från Stockholm tagit ledningen. Ställningen i toppen 2 maj såvitt LASS är bekant:

SASS	+	=	--			
SASS	15	3	3	16½(+15)	78,6%	
Allians	12	7	2	15½(+15)	73,8%	
LASS	11	14	2	18 (+ 9)	66,7%	

Som synes är vi ute ur leken. Dock återstår t ex partierna Hammar-Carlsson och Axelsson-BergmanOlsson som kan jämna ut vinstprocenten mellan lagen. SASS:s starkaste spelare Ralf Åkesson har redan spelat färdigt och tagit otroliga 8½ av 9 på första bordet. Har SASS förlustställningarna kvar nu?

Bengt Zöller, Limhamn- Tom Axelsson

1. e4 Sf6 2. e5 Sd5 3. d4 d6 4. c4 Sb6 5. f4 de5 6. fe5 Lf5 7. Sc3 e6 8, Sf3 Lb4 9. Ld3 c5 10. Lf5:

Uppmärksamma läsare känner igen det här från tidningspartiet Peter Korning-Tom Axelsson. Nu provade jag ett helt nytt drag.

10. - cd4! 11. Le4 dc3 12. Dd8:+ Kd8: 13. 0-0 Sbd7 14. b3 Lc5+ 15. Kh1 Kc7

Här tyckte jag att jag stod sämre och bjöd remi. Han nekade givetvis, men kanske drabbades vi av synvilla båda två!

16. Sg5 h6 17. Sf7: Thf8 18. Lg6 a5

Här kommer faktiskt motspelet.

19. Lf4 a4 20. Tac1 ab3 21. ab3 Lb4 22. Sd6 Sc5 23. Lc2?!

Bättre var nog Sb5+ följt av Sd4.

23. - Ta2 24. Kg1?

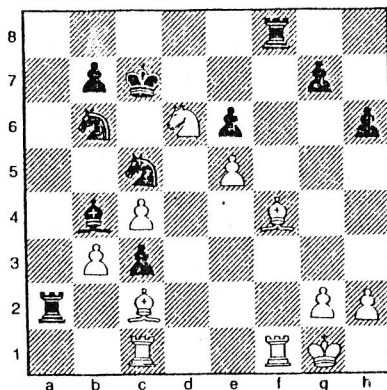
Se diagram överst nästa spalt!

24. - Sb3:!! 25. Lb3: Lc5+ 26. Kh1 Tb2 27. Sb5+

Intressantast var varianten 27. Se4 La3 28. c5 Tb3: 29. cb6+ Kb8!! Trot eller ej, men

jag räknade denna ställning som vunnen för svart.

27. - Kb8 28. Ld1



Bengt Zöller - Tom Axelsson

jag räknade denna ställning som vunnen för svart.

27. - Kb8 28. Ld1

Om 28. Lc2 så g5!

28. - Le3! 29. Tc3: Tf4: 30. Tf3 Tf3: 31. gf3 Lf4 Uppgivet'

Kanske lite tidigt - men hur försvaras de stackars bönderna.

Upprop!

Under hösten tänkte jag att vi skulle dra igång någon cirkel eller kurs för lagledarna och tävlingsledare i LASS. Nog så viktigt med tanke på SM nästa år. Förslagsvis träffas vi 5-7 gånger och bjuder t. ex. SFF tävlingsledare Arne Nyberg någon gång. "Tvångsrekryterade" till denna kurs blir lagledarna i Allsvenskan och Östgötaserien plus dom som blir tävlingsledare i SM 1984.

Tom Axelsson

Knatte- och juniorschack

sammanställt av Ingvar Carlsson

På grund av tidsbrist hos redaktionen består juniorspalten denna gång bara av de viktigaste turneringsresultaten. Vi hoppas att de juniorer som ska vara med i SM i Karlskrona kommenterar sina bästa partier därifrån och att våra ungdomsledare kommer med bidrag till nästa nummer. Vi räknar också med en rapport från Slestadsskolans framgångar i Skol-SM.

Junior-DM

1. Niklas Ottenklev, S-08	5½
2. Per Thorén, Schack-08	5½
3. Ari Mörsky, LASS	3½
4. Ola Karlsson, LASS	3½
10. Jens Wäppling, LASS	3
11. Fredrik Elb, LASS	2½
12. Stefan Svensson, LASS	2½
15. Björn Pettersson, LASS	1½

En mycket stark prestation av Ari att som yngste deltagare bli trea!

Knatte-DM

1. Peter Laveryd, Schack-08	6
2. Pierre Quakkelaar, LASS	4½
3. Henrik Tonkin, LASS	4
5. Markus Degerheim, LASS	3½
6. Rickard Eriksson, LASS	3½
7. Roger Amnered, LASS	3½
8. Mårten Svensson, LASS	3½
11. Viktoria Johanson, LASS	3
16. Ulrik Nilsson, LASS	2
17. Aziz Özdemir, LASS	1
18. Jörgen Forslund, LASS	0

LASS-spelarna dominerade tävlingen, men kunde inte rå på Schack-08as Peter Laveryd. Rickard hade vinstställning mot Peter men spelade fel. Bra gjort av Viktoria som går i andra klass att ta 3 poäng när de flesta går i sjätte klass!

Junior-LM

1. Per Vernersson	6½
2. Fredrik Elb	6
3. Ola Karlsson	4½
4. Robert Eriksson	4
5. Rickard Eriksson	4

osv.

Förutom junior-LM och Correns schackskola så hade vi instruktion för de bättre juniorerna av Pavel Lacko på klubblokalen. Att döma av våra bästa juniorens resultat under våren i Öppna SM och andra tävlingar så var instruktionen mycket nyttig.

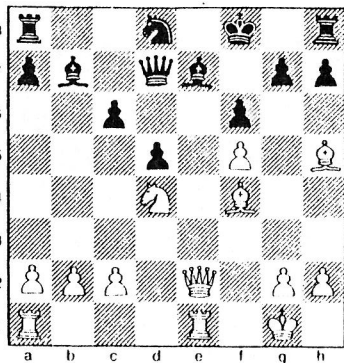
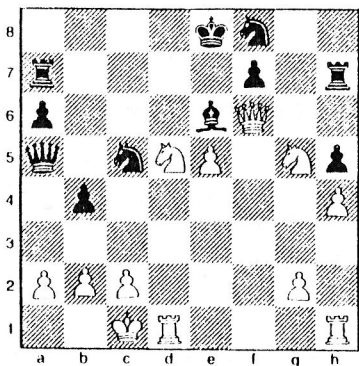
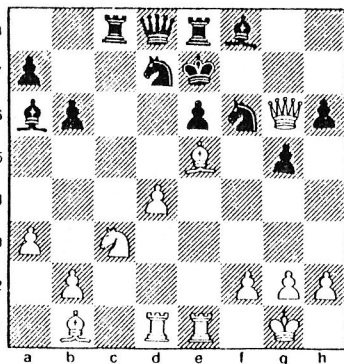
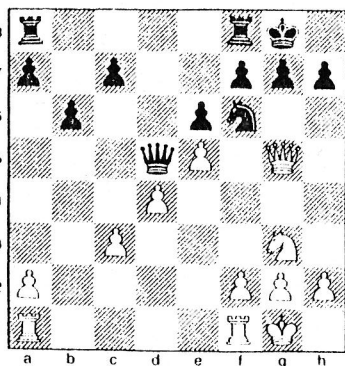
Linköpings ungdomsserie

För första gången tvingades Ekholmen släppa ifrån sig förstaplatsen. Istället vann Lambohov övertygande. Jens, Joakim och sjätteklassarna Marcus, Robert, Rickard, Sofie, Johan, Niklas m fl tänker nog vinna nästa år också, men då får det bli fler lag från Lambohov eftersom bara tre spelare i sjunde till nionde klass får vara med i varje lag. Övriga fem spelare måste vara yngre.

1. Lambohov	8 mp	50½ pp.
2. Ekholmen	6	40½
3. Skäggetorp	4	32
4. Sturefors	2	25½
5. Nykil	0	11½

Östergötlands ungdomsserie

Alla resultat är ännu inte kända. Klart är i alla fall att LASS I med Per Vernersson, Christer Amnered, Fredrik Elb. och Ola Karlsson vann serien genom att bara släppa två



Rätt svar i juniorpristävlingen i förra numret:

1) Sf5 : 2) Sd5+ : 3) De7+ : 4) De7:+ (De7: 2. Ld6)

Vinnare blev:

Mårten Svensson, Näckrosvägen 96 590 54 STUREFORS
 Marcus Degerheim, Plöjaregatan 22 583 30 LINKÖPING
 Ari Mörsky, Rågängen 12 582 38 LINKÖPING

matcher till oavgjort.

Östergötlands knattserie

Lambohov lyckades inte gå ikapp NSS 1, men vann alla matcher utom den mot NSS stort. Som

synes gjorde LASS-lagen goda insatser. Nästa säsong går det ännu bättre då Lambohov I och större delen av NSS I och Schack-08 måste spela i ungdomsserien istället.

1. NSS I	14 52
2. LASS Lambohov I	12 47½
3. Schack-08 I	9 30
4. Allians Mantorp	8 32½
5. NSS II	7 28
6. LASS Sturefors	7 25½
7. LASS Skäggetorp	7 24
8. LASS Tokarp	7 23
9. Allians Skänninge	6 25
10. Schack-08 II	6 23
11. Skärblacka	6 22½
12. LASS Ekholmen	5 26½
13. LASS Lambohov II	2 19½
14. LASS Nykil	2 13

Resultat 1974 och yngre

1. Per Svensson, Lambohov	71
2. Mats Axelsson, Ekholmen	6
3. Jonas Bäckström, Å-berg	6
4. Rikard Stein, Åtvidaberg	5½
5. Ali Ranksson, Skäggetorp	5
Karl-Johan Broberg, Klub.	5
Krister Eriksson, S-torp	5
Mikael Stephansson, klub.	5

....

Lagtävlingen:

1. Lambohov	30
2. Skäggetorp	29
3. Mantorp	29
4. Skänninge	28½
5. Åtvidaberg	26
6. Klubben	25½
7. Nykil	24

...

Lambohovs sex bästa spelare var förutom Marcus, Robert och Per även Rickard Eriksson, Carolina Lindwall och Niclas Kullgard.

Correns Schackskola



Tillsammans med Corren och några andra schackklubbar i västra Östergötland ordnade LASS lite extra instruktionsverksamhet under mars månad. Instruktionen följdes av kvalificeringstävlingar på 16 platser. I dessa deltog c 250 spelare. Till finalen i Slestadsskolan i Lambohov kom 113 spelare. Mer än hälften var LASSare. Även många nybörjare hade lyckats ta sig till final.

Resultat (1970-71)

1. Pierre Quakkelaar, Tokarp	6½
2. Marcus Degerheim, Lam-hov	5½
3. Robert Ericsson, Lam-hov	5
4. Henrik Tonkin, Skäggetorp	5

...

Resultat (1972-73)

1. Tomas Wrangenby, Tokarp	6
2. Andreas Andersson, M-torp	6
3. Ulrik Nilsson, Skäggetorp	5½
4. Robert Dahlström, Mantorp	5½

TV+schacket

Tomas Wrangenby, Per Svensson och Mats Axelsson fick som pris i Correns schackskola deltaga i TV-schacket i Stockholm. Bland c 200 deltagare kom Tomas och Per i mitten av tävlingen.

Manhemsmatchen

Förra säsongen förlorade LASS-juniörerna stort mot ett göteborgslag. I år mötte ungefär samma LASSare samma göteborgare i en returkamp och vann med 13-5. Riktiga "ranking"-partier.

Skollag-DM

I älsta gruppen deltog ingen Linköpingskola.

TRÄNINGSLÄGRET

Det finns fortfarande några platser kvar till Östergötlands juniorläger 16-19 juni i Sättravallen.

Anmälan till Ingvar Carlsson telefon 213121 senast 27 maj.

Avgift 175:--.

Resultat B-finalen:

1. Hagaskolan, Norrköping 8½
2. Trojenbergssk., Skän-e 8
3. Ekholmsskolan, L-ng 7½

Resultat C-finalen:

1. Slestadsskolan, L-ng 9
2. Matteussskolan, Nrkpg 6½
3. Malexanders skola 6½
4. Mossstorpskolan, Sk-a 2

Skollag-SM

I regionfinalen gjorde Slestadsskolans lag en mycket stark insats och lyckades vinna denna och därmed bli ett av de fyra lag som får delta i Gävle.

Regionfinal:

1. Slestadsskolan 14½
2. Furutåskolan, Växjö 14½
3. Järntorgsskolan, Nora 13

Individuella resultat:

- bord 1: Robert Eritsson 3/5
bord 2: Marcus Degerheim 3½
bord 3: Rickard Eriksson 5 (1)
bord 4: Patrik Werlemalm 3

Det är första gången som ett Linköpingslag gått till final i de två yngsta klasserna. Tidigare har Katedralskolan gått till final i den äldsta.

Kor rnytt

LASS och korrschack är ju som bekant mycket mer än Pavel, Ingvar och lag-SM. Här är ett axplock ur det jag känner till:

1982 års SM-grupp: Torbjörn Carlsson. 5½/12. Prognosen lyder på 7.

I den nyss startade Cup 83 deltar inte mindre än 8 LASS-are utav de 322 startande (rekord), nämligen:

Torbjörn Carlsson, Henryk Dolata, Anders Eriksson, Bengt Hermansson, Kennet Karlsson, Ove Nyhlén, Mikael Sundberg och Per Vernersson. Ett flertal av dessa är korrschackdebutanter.

Internationellt är som jag berättade i förra numret Ingvar Carlsson utagen att representera Sverige i olympialaget på bord 6.

I lag-EM final II (12 bord) sitter Torbjörn Carlsson på bord 11 och i lag-EM semifinal III sitter han på bord 7.

I femlandskampen mellan de nordiska länderna inklusive Island (25 bord) deltar Ove Nyhlén på bord 6, Henryk Dolata på bord 17 och Hans-Åke Cedersund på bord 18.

I 26:e EM-finalen deltar Hans-Åke Cedersund. Bland motståndarna märks bland annat nyblivne stormästaren Klaus Engel, BRD, och IM Arne Ericsson, S. Båda partierna har blivit mycket vilda

Allt Ni velat veta om Caro-kann, men inte tordats fråga om...

Föreliggande artikel är och skall ses som en kort orientering om några varianter som går under det gemensamma namnet Caro-Kann. Dessa kan tillsammans utgöra ett försvarssystem mot 1. e2-e4.

De egna analyserna och utvecklingarna har jag försökt minimera då det med tanke på trövärdigheten troligen är ganska ointressanta, utom möjligen i underhållande syfte.

1. e4 c6 2. d4

I) 2. Sc3 d5 3. Sf3

Tvåspringarvarianten. Det bästa för vit är för närvarande bondeoffret efter 3. -Lg4 4. h3 Lf3: 5. Df3: (Ahh, löparparet) Sf6 6. d4!

Men svart behöver naturligtvis inte spela Lg4, han/hon kan helt enkelt byta på e4 som i alla andra varianter. Efter 3.-de4 4. Se4: Sf6 5. Sf6:+ gf6 6. d4 är man inne i Larsens variant, se nedan (VI)

Andra alternativ i andra draget är 2. d3, 2. c4 och 2. Sf3 men inget av dessa drag ger svart några större svårigheter.

2. - d5 3. Sc3

II) 3. e5

Framskjutningsvarianten, har blivit intressant tack vare van der Wiels härjningar efter 3. - Lf5 4. Sc3 e6 5. g4 Lg6 6. Se2 c5 7. Le3! Sc6 8. dc5!

Varianten behandlas i korrbulletinen 83:1 av Bagirov som an-

ser att 6.- f6 är bättre och eftersom Uffe spelat det så... Men Timmans parti mot Braga (vit) i Schacknytt 82:3 torde innehålla en hel del intressanta förstärkningar för svart.

III) Panow-angreppet:

3. ed5 cd5 4. c4 Sf6 5. Sc3 g6 6. Db3 Lg7 7. cd5 0-0 8. Le2 Sbd7 9. Lf3 Sb6 10. Lg5 Lf5 11. Td1 a5 12. a4 Dd6!

med idén Db4 angavs redan av Boleslavski men glömdes bort i Encyklopedin.

10. Lf4 släpper tillbaka bonden och svart har inga större problem

10. Sge2 med idén 10.-Lf5 11. Sf4. Detta behöver man inte gå in på utan 10.- Lg4 leder till lika spel, se t ex Batsfords Chess Openings.

Vill vit nödvändigtvis spela varianten får han försöka med något annat i 8:e draget t ex Le2 eller g3. Vad detta leder till finns föredömligt beskrivet i t ex Boleslavskis: Skandinavish bäs Sicilianish. Man behöver som svart alltså inte bekymra sig för verkningarna av 5.- e6 eller 5.- Sc6.

IV) Avbytesvarianten

3. ed5 cd5 4. Ld3

Denna rekommenderades till slut av Fischer efter att ha försökt t ex tvåspringarspel mm. Den senaste vägen till utjämning består i idén att spela Sc6, Sf6, g6, Lg7, 0-0, Lf5, gf5 och e6 som svart.

3. - de4

3.- g6 kanske är värt att studera då Karpov alltid spelar 3. Sd2...

4. Se4:

Så står man inför valet mellan:

- 4. - Sd7, Petrosjan
- 4. - Sf6, 5. Sf6: gf6 Larsen
- 4. - Lf5, klassisk.

Petrosjan-varianten torde vara den som givit Caro-Kann dess rykte som en tråkig och passiv spelöppning.

VI) Larsen-varianten däremot erbjuder rika möjligheter till intressant spel. Är man slö kan man i stort alltid använda samma uppställning med Lf5, e6, Sd7, Dc7, Ld6 i lämplig ordning utom när vit spelar Sf3 då löparen ska stå på g4.

Nästa steg är att ta reda på om man skall spela h6 eller h5 när vit spelar Se2-g3 och h4.

Men som sagt, d- och g-linjen kan ge många intressanta partier och teorin har inte så stor betydelse i sådana ställningar.

VII) Den klassiska varianten, har under årens lopp utsatts för många hot men alltid överlevt, och lever i dag i allra högsta grad.

Vits metoder har varit otaliga, ibland skall h-bonden stå på h4 ibland på h5. Andra gånger skall tornet till h4, eller så skall man spela c4 med eller utan De2.

Karpov har försökt med Lf4 mot Larsen men till den sistnämndes stora glädje har han återgått till Ld2.

Svart kan välja mellan att rockera kort eller långt. Rockerar man kort skall man enligt Larsen inte dra Dc7, men låt

oss först titta på vits två vanligaste tillvägagångssätt.

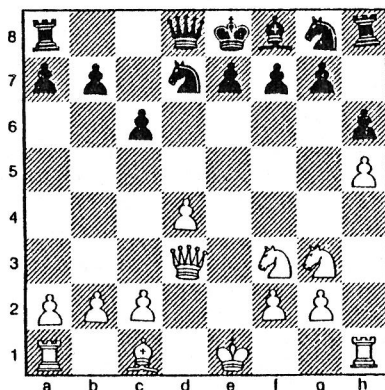
VII:1

5. Sg3 Eg6 6. h4 h6 7. Sf3 Sd7 8. h5 Lh7 9. Ld3 Ld3: 10. Dd3:

Grundställningen. Dragföljden som leder hit kräver kanske en kommentar. Vit bör spela h4 före Sf3 för att inte tillåta experimentet 6. Sf3 Sd7 7. h4 h5!

Vidare måste svart spela Sd7 på Sf3 för att inte tillåta Se5. Spelar inte vit h4 för Lg6 kan man kosta på sig avbytet på g6. H-linjen kan vara bra att ha.

Tillbaks till grundställningen så tittar vi först på



VII:1:a 10.- Dc7 11. Ld2 e6 12. De2 Sgf6 13. 0-0-0 0-0-0 14. Se5 Sb6 15. La5 Td5 16. Lb6: ab6 17. c4 Ta5 =/o

Kvalitetsoffret 16. b4 Ta5: är känt och minst sagt bra för svart. Frågan är sedan om man skall gå tillbaka till d8 eller till a5 efter c4. Teoriböckerna anger Td8 men rysse Shakarov har i flera korpartier visat flera intressanta idéer för svart efter Ta5.

Till exempel:

18. Kb1 Ld6 19. f4 Td8 20. Td2
b5 21. c5 Le5; 22. fe5 Ta4 23.
Thd1 Sd5 24. Se4 Da5 25. b3 Ta3
osv. Postsjakk 82:5.

VII:1:b 12. 0-0-0 0-0-0 13.
Se4 Sgf6 14. g3 spelas också
ofta nuförtiden då De2, 0-0-0
och Se5 inte ger något. Här har
Hartston föreslagit: 14. - Se4:
15. De4: Ld6 16. c4 c5 17. Kb1
Sf6 18. De2 cd4 19. Sd4: Lg3:!
20. Sb5 De5 med lika spel.

Larsens idé med Le7 och 0-0 men
utan Dc7 följt av t ex a5 mm
ju Karpov gått hårt åt men han
går ju hårt åt det mesta. Un-
dertecknad förlitar sig dock
ännu en tid på Larsens andra
variant och den klassiska, de
duger ännu en tid framöver.

Vi avslutar så denna vandring i
de Caro-Kannska nejderna med en
hastig blick på aktuell litte-
ratur.

ENCYKLOPÄDIN är naturligtvis
och som vanligt en guldgruva
för alla spelöppningar, men är
inte på något vis felfri eller
komplett.

BATSFORD CHESS OPENINGS behand-
lar Caro-Kann mycket bra,
knappheten är inte lika märkbar
här som på andra ställen. Den
knapphet som finns uppvägs av
aktualiteten. Som en parentes
kan man påpeka att Botvinnik
lämnar en rad intressanta bi-xxx
drag till Panov-angreppet för-
modligen genom Kasparov.

CARO-KANN-VERTEIDIGUNG av Kon-
stantinopolski=Wetz är en
schackbok som en schackbok
skall vara och till på köpet en
mycket bra sådan.

Varnush's bok har jag i skri-
vandets stund ännu ej anskaffat
men skall även den vara att re-
kommendera.

Slutligen kan man bara rekom-
mendera intresserade att smaka
på äpplet. Det största proble-
met är att psykiskt stå ut med
påhopp som t ex

- "Usch, Caro-Kann"

annars kan man nöjt konstatera
att öppningen blir allt popu-
lärare i stormästarkretsarna.
För några år sedan spelades
den nästan aldrig så det
kanske är dags att lägga det
gamla ordspråket

"När f-n blir gammal spelar
han Caro-Kann"

på hyllan.

Anders Eriksson 1707
S.S. Gambit.

Limhamn

Utav de ungefär 15 som från
början anmälde sitt intresse
för Limhamn Open åkte³till
Malmöförorten under Kristi
flygarhelgen. Till den största
öppna turneringen någonsin i
Sverige med 160 deltagare va-
rav 13 IM och så då, som sagt,
tre LASSare.

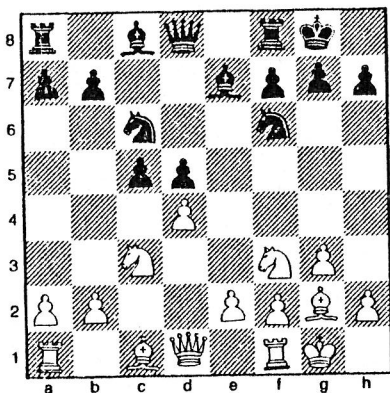
Bäst lyckades Mikael Broberg,
som bland annat spelade remi
mot en av slutsegrarna Tompa
från Ungern, IM med 2395 i
ranking. Enligt uppgift stod
Mikael mycket bra när Tompa
bjöd remi och Mikael acceptera-
de.

Mikael tog 4½, liksom Tom Axel-
son. Jörgen Fransson tog 4.

De övriga segrarna var Thomas
Ernst (Ernie kallad) och Nils-
Gunnar Renman, Limhamn resp.
Uppsala.

Centrum och konsten att skjuta en cykel

av Peter Korning



Vad vet vi om människan Tarrasch idag? Själv vet jag inte stort mer än det som då och då dyker upp i schackspalterna: En mustaschprydd dogmatiker, tydligen svår att tas med även vid sidan av brädet. Det är förmodligen inte så mycket av det som är sant. Så brukar det vara med personbeskrivningar, tycker jag. Vi vill, likt hyenor, hugga tännderna i allt ruttet och svagt. Det är enklare så.

Titta på ställningen. Dogmatikern Tarrasch sitter på andra sidan. På hitsidan sitter vilken d4-spelare över genomsnittet som helst, för det är så här man ska spela mot gamle Siegbert.

Året är någon gång på 70-talet. Platsen är en studiekammare i Uppsala. En student med smått koleriska schackambitioner sitter böjd över "The Complete Games of Paul Keres" av P.K. själv. Han söker en gambit till att stoppa i sitt koger. En mot varje öppning är ambitionen. Av misstag, liksom för att andas en

Siegbert Tarrasch

stund, spelar han igenom följande lilla stycke:

M. Tal - P. Keres (Belgrad 1959)

1. Sf3 d5 2. d4 d5 3. c4 e6 4. cd5 ed5 5. g3 Sc6 6. Lg2 Sf6 7. 0-0 Le7 8. Sc3 0-0 9. Lg5 Le6 10. dc5 Lc5: 11. Sa4 Lb6 12. Sb6: ab6 13. Sd4 h6 14. Lf4 Dd7 15. a3 Lh3 16. Dd3 Tfe8 17. Tfel Lg2: 18. Kq2: Te4 19. Sf3 Tae8 20. Ld2 d4 21. e3 Dd5 22. ed4 Td4: 23. Te8:+ Se8: 24. De2 Sd6 25. Le3 Td3 26. Kgl Sc4 27. Se1 Tb3 28. Tc1 Se3: 29. fe3 De5 30. Sg2 Tb2: 31. Dd3 De6 32. Sf4 Tb3 33. Tc3 Tc3: 34. Dc3: De4 35. Db3 b5 36. Db5: De3:+ 37. Kf1 Df3+ 38. Kgl De3+ 39. Kf1 g5 40. Se2 Se5 41. Db7: Sd3 42. Dc8+ Kg7 43. Df5 Dd2 44. Sd4 De1+ 45. Kq2 De3 46. Dd5 Df2+ 47. Kh3 Df1+ 48. Kg4 Sf2+ 49. Kf5 Dd3+ 50. Ke5 Sg4+ 51. Kd6 Da3:+ 52. Kc7 De7+ 53. Kc8 Se3 54. Db5 De4 55. Db2 Kg6 56. Db6+ f6 57. Se6 Sc4 58. Da6 Se5 59. Sc7 Dc2 60. Dd6 Dh2: 61. Sd5 Df2 62. Kb7 Dg3: 63. Df6:+ Kh5 64. De6 Sg4 65. Se7 Df3+ 66. Kc8 Kh4 67.

Sf5+ Kh3 68. Kd8 h5 69. Dg6 Se5 70. De6 Sg4 71. Dg6 Se5 72. De6 Dd3+ 73. Sd4+ Sg4 74. Dd5 Sf2 75. Kc8 h4 76. De5 De4 77. Df6 Df4 78. Sf5 Se4 79. De6 Dg4 0-1

Han kliar sig stilla i huvudet och skjuter läxböckerna ännu längre bort. Vad hände, egentligen? En obegriplig öppning följdes av ett mittspel som nästan var ännu värre. För att inte tala om slutspelet...

Han började om igen. Den här gången försökte han förstå vad Keres skrev i sina kommentarer.

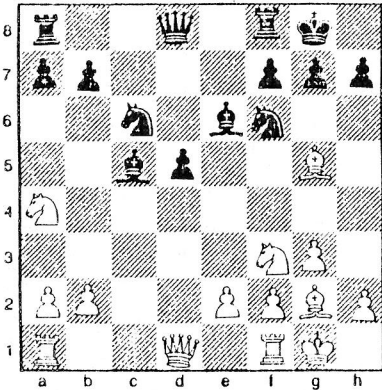
var: 11.- Le7 12. Le3 Sg4 13. Lc5 Lc5: 14. Sc5: Db6 15. Sb3 och ställningen är iskall. Men vad är det för fel på 12.-b6 i så fall? Kanske 13. Tc1 Tc8 14. Sd4 (Det ser i alla fall ut att hota Se6: & Lh3 med tornet på c8) Sd4: 15. Dd4: Dd6 16. Lf4 Db4 17. Db4: Lb4:.

Står vit bättre? Hmm... Låt oss ta fasta på vad som står skrivet:

-*Utän någon som helst möjlighet att förlora."

OK, vidare!

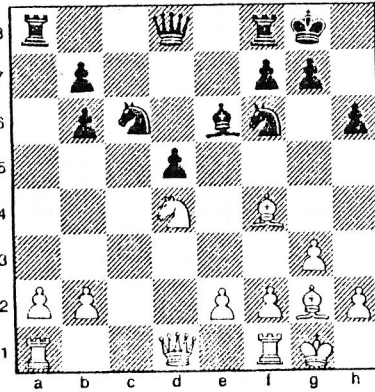
11. Sa4



"En ny variant, i stället för det vanliga 11. Tc1. Med textdraget planerar vit att inleda det välkända trycket på e5 efter 11.-Le7 genom 12. Le3. Därigenom skulle han få en ställning som försäkrade honom om ett långvarigt initiativ utan någon som helst möjlighet att förlora. Alltså väljer svart en annan, kanske riskablare, fortsättning, för att styra bort partiet från de vanliga stigarna."

Rena grekiskan. "Det välkända trycket på c5.", ja jag tackar. Men OK, det verkar ju stämma att pjäserna står bra på c5. Vi prö-

13. Sd4 h6 14. Lf4



Keres har en lång variant till 13. Sd4, men 14. Lf4 ägnar han bara det korta:

"Nu, efter 14. Le3, skulle svaret 14.-Sg4, följt av 15. -Df6, bli mycket besvärsligt."

Det givna 14. Se6: är alltså inte ens värt en kommentar! Vad menar han? Vit får ju löparparet och svarts bondeställning blir ännu mera uppriven. Få se nu... 14. Se6: fe6 15. Ld2 e5 ger svart hela centrum. Ja, det ser bra ut. Vit har svårt att få med svartfältslöparen. 15. Lf6: Df6: 16. Db3 då? 16. -Ta6 17. e4 d4 18. f4 är nog bra för vit men 16.-Sa5 17. Db6: Sc4

e4 d4 18. F4 är nog bra för vit, men 16.- Sa5 17. Db6? Sc4 18. Db7: Tab8 19. Da6 Tb2: ser ju faktiskt förkrossande ut för svart.

Den spanska reven rev en annan rev...

Om 13. Sd4 säger Keres bl.a.:

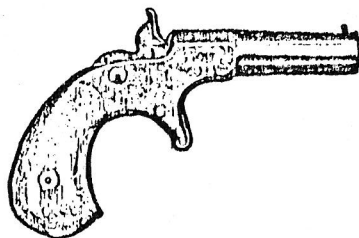
"ställningen som har uppkommit kan vid en första anblick... verka mycket förmånligare för vit än den i själva verket är. Han har löparparet och kontrollerar den viktiga rutan d4, medan hans motståndares bondeställning visar tydliga svagheter på damflygeln. Men om man försöker föreslå en plan för att förstärka vits påstådda fördel, stoppas man oväntat av stora svårigheter. Det uppenbarar sig också att svarts ställning innehåller diverse fördelar som inte bör underskattas. För det första har han bra utveckling, för det andra har han en bonde i centrum, vilket gör att han kontrollerar den viktiga e4-rutan, och för det tredje kan hans torn bli väldigt aktiva längs de många öppna linjerna. Jag är därför långt ifrån övertygad om att vit har någon fördel som är värd att nämna.."



Året är 1983. En 30-årig tjänsteman klirrar slött med isbitarna i viskyglaset. Dogmer förflyttar sig i spiral, som i Martinus teorier. Han vet inte på vilken sida av brädet han sitter nu. Han står vid sidan om och tänker på Instant Karma. Det kanske inte

är mer sofistikerat än så.

I en låda med gamla sparade saker hittar han ett paket oanvända kondomer. Han stoppar dem i fickan och går ner i källaren. Han låser upp sin gamla dammiga cykel och leder ut den i vårljusset.



Gamla tidningar

Utav de LASSmeddelande som jag har gjort (se framsidan) har jag överex kvar av följande nummer 2/79, 1/81, 3/82 och 1/83. Ytterligare överex kan finnas hos några medlemmar. Alla nummer har haft 36 sidor utom 1/79 (28 sidor) och 2/79 resp. 2/82 (48).

Ett urval av artiklar som berört schack i en något vidare definition:

Pavel Lacko: Dataschack 3/80, En miniguide till schacktidsskrifter 1/82.

Bosse Sjögren: How to open a coconut: 3/80, 1/81, 2/81, 3/81
Bosses bokhörna 1/83.

Lars Falk: Lag-EM i Skara 2/80, Schack i litteraturen 3/80, Morphys och Fischers skuggor 3/81, Studier 1/83.

Strategi och geometri

av Lars Falk

Många konstriktningar har använt mottot: "Det sanna är det sköna" för att motivera sin existens. För den skull har naturligtvis inte deras verk alltid varit lika, vilket tyder på att sanningen kan anta många olika skepnader.

En liknande argumentering använder man gärna i naturvetenskaperna: "De sanna naturlagarna måste vara vackra!" Det är visserligen oklart om skönheten därvid ligger i fenomenen själva eller hos betraktaren och hans sätt att definiera problemet; i så fall är också vetenskapen mer subjektiv än de flesta vill erkänna! I vilket har metoden varit framgångsrik och ledde bl a Einstein till några av hans finaste resultat.

Klart är att det finns en gåtfull koppling mellan det sanna och det sköna, som även dyker upp i schack, där man gärna ställer höga krav på att stormästarpartier ska vara vackra. Ändå är det ofta oklart om man prisar effektiviteten eller den estetiska effekten i en kombination. Kanske är dessa begrepp oskiljbara, så att bara mycket starka drag är vackra för en mästare? Jag vill gärna tro det och tycker mig finna bevis för min uppfattning när en logiskt genomförd spelplan någon gång i förbifarten ritas upp ett geometriskt mönster på brädet. Den ovidkommande figuren är en bekräftelse på spelets dolda och sköna logik, som det bara förunnas de strävsamma och trogna att upptäcka.

De följande ställningarna ger

olika exempel på hur ett geometriskt motiv kan vävas samman med strategi och taktik. Alla prövar de den mångfacetterade frågan: Finns det ett samband mellan schackspelets logik och dess estetik?

trappor

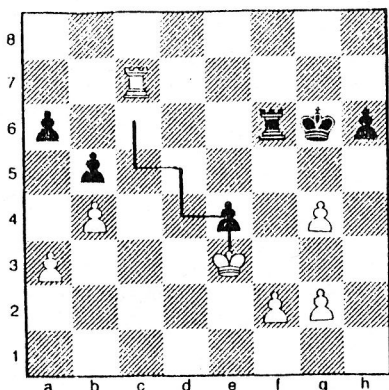


I följande exempel har vit den angenäma uppgiften att hemföra ett vunnet tornslutspel.

Se diagram överst nästa sida!

Helst vill vit vinna den svaga bonden på e4 utan att samtidigt släppa bonden a3, vilket skulle ge svart visst motspel. Är det verkligen bara en tillfällighet att vit uppnår detta genom att låta tornet promenera nerför en "torntrappa"?

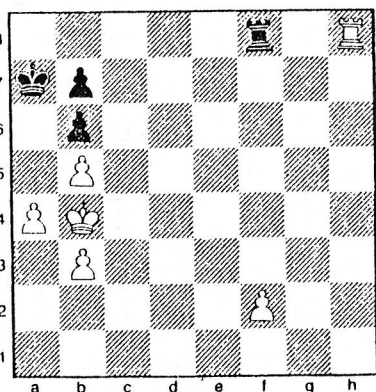
1. Tc5! Te6 2. Td5 Kf6 3. Td4 Kg5 4. Te4! Ic6 5. Kf3! Tc3+ 6. Te3



Lars Falk-Ake Carlsson, NSS

Trappan är fullbordad och vit kan börja klättra uppåt igen,
6. - Tc4 7. Te5+ Kf6 8. Tf5+ Kg6
9. Tc5
och svart gav snart upp.

Trappor kan som bekant ha olika utformning. Följande trappklättring i en studie av Liburkin är betydligt brantare än i det föregående exemplet.



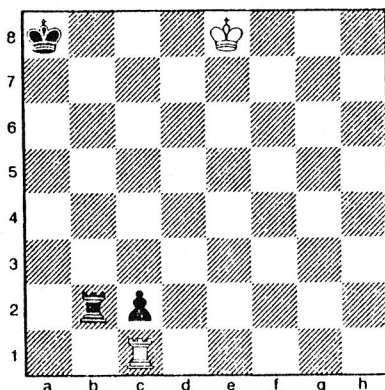
Liburkin, 1947 (Korrigerad av Cheron 1969) Vinst

Svart försöker spela på patt och resultatet är en lärorik manöver

där tornet tar sällskap av bonden.

1. Th2! Th8 2. Tg2 Tg8 3. Tg3! Tf8 4. f3 Tg8 5. Tg4! Tf8 6. f4 Tg8 7. Tg5 Tf8 8. f5 Tg8 9. Tg6 Tf8 10. f6 Tg8 11. Tg7 Tf8 12. f7 Tg8! 13. fg8(L,S)!!

Detta var ju en ganska rättfram trappklättring, men vad ska man säga om följande kungar, som skrider fram på vederbörligt avstånd från varandra.



I Vančura 1926 Remi

Lösningen är verkligen paradoxal:

1. Ke7!! Ka7! 2. Ke6! Ka6 3. Ke5! Ka5 4. Ke4! Ka4 5. Ke3! Ka3

Först nu är det dags att vika av:

6. Kd2! Kb3 7. Kd3! Ta2 8. Kd2 och svart har ingenting efter 8. - Ta8 9. Tc2: Td8 10. Kc1! remi.

Lösningen förefaller obegriplig tills man inser att det helt enkelt rör sig om en oppositionsstudie. Hade vit spelat det "naturliga" 1. Kd7? så hade svart tagit oppositionen med Kb7!, vit kommer då i

otakt i slutställningen och efter 6.- Ta2 7. Kd3 Ta8! 8. Tc2: Td8+ förlorar han tornet. I lösningen håller svart opposition på a-linjen så länge som möjligt till vit spelar 6. Kd2! då svarts eget torn står ivägen för kungens marsch till b2. Samvetsfrågan är givetvis hur många som skulle finna remin i detta "enkla" tornslutspel vid brädet....

diagonala trappor i parallell!

1. - Lh6+! 2. f4
2. Kf3 Dd3+
2. - Tb3+ 3. Kd4 Lg7+! 4. e5 Dd3+ 5. Kc5 LE8+! 6. d6
- och svart satte matt i fyra drag;
6. - Dc2+ 7. Kd5 Td3+ 8. Ke4 Tc3+ 9. Kd5 Dd3

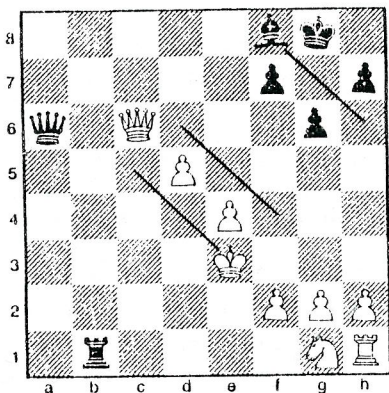
med effektivt bruk av de uppvaktande bönderna.

Studievärlden vimlar av konstfulla trappklättringar; den store Kasparjan har utvecklat detta tema så långt att det klättrande pjässystemet ibland förefaller överbelastat. I stället för att demonstrera någon av dessa mastodonter vill jag gärna visa en pjästrappa ur ett Capablancaparti. Det är säkert ingen tillfällighet att denna virtuoso liksom Karpov bidrar med vackra exempel på geometriska manövrer. Bakom deras teknik ligger en talang som förmår överblicka spelmöns-ter, som är ogripbara för andra spelare.

pendlar

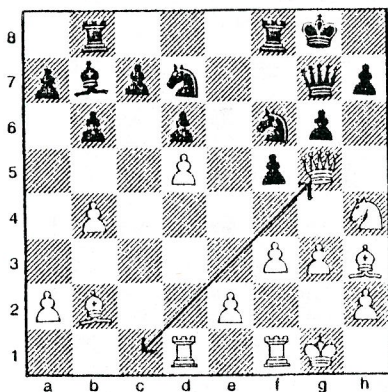
Pjäser som pendlar fram och tillbaka har alltid varit populära i problemschack, men de uppträder också ofta i angreppspartier, när det gäller att ta ny sats för anfall.

Här ser vi den store angreppsspelaren Aljechin kasta sig över motståndaren genom att först kliva bakåt.



Nollman-Capablanca Buenos Aires 1911

Capablanca avslutade partiet med att tvinga den vita kungen till en ovanligt elegant trappklättring med paraderande bönder; tre



Aljechin-Alexander, Nottingham 1936

Vits pjäser står väl förberedda för anfall, men svarts ställ-

ning är ganska kompakt och bon-
den på d5 är i fara.

20. e4! Se4:

Detta offer var förmodligen
planerat och ger svart goda
chanser om det antas.

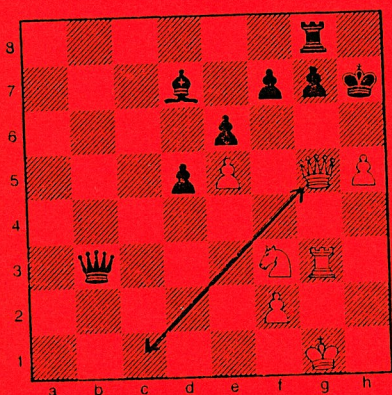
21. Dc1!! Sf6

Den första pendeln är ett bitt-
ert svart återtag in i fångs-
lingen.

22. Lf5:!

Om detta offer antas så följer
damens storslagna återkomst:
22.- gf5 23. Sf5: Dh8 24. Sh6+
Kg7 25. Dg5 matt. (Observera
att Kurt Richter i sin bok
Schackavalkad missat denna
eleganta matt!) Vit har nu
brutit upp svarts kungsställ-
ning och garderar också d-bon-
den. Han vann snabbt och effek-
tivt med

22. - Kh8 23. Le6 La6 24. Tfe1
Se5 25. f4! Sd3 26. Td3: Ld3:
27. g4! uppgivet



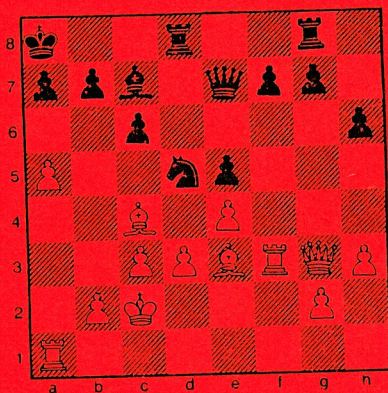
Karpov - Talmanov 1972

Med identiskt samma pendelmanö-
ver hemförde den blivande
världsmästaren segern i följan-
de berömda parti:

1. Dc1! Da2 2. Sg5+ Kh8 3.
Sf7:+ Kh7 4. Dg5! Db1+ 5. Kh2

uppgivet inför den vackra mat-
ten 6. Dg6+ Dg6: 7. hg6.

Ett enkelt exempel, men så är
ju också Karpovs vinster i
allmänhet bestickande enkla.
Hade damen stannat upp för ti-
digt, 1. Dd2? Db1+ 2. Kh2 Le8,
så hade fortsättningen blivit
besvärlig.



Rubinstein-Hromadka, Mährisch-
Ostrian 1923.

Vi går nu till en verkligen
klassisk ställning och en av
den store Rubinsteins djupaste
kombinationer. Svart har just
spelat springaren till d5 i
den fromma förhoppningen om
1. ed5? cd5 2. La2 e4.

Rubinsteins sätt att organisera
sina pjäser för motangrepp-
et är fabulöst och ett vackert
bevis för att stormästarnas
tankar verkligen rör sig i
geometriska banor. Kampen gäl-
ler i första hand f-linjen och
diagonalen g1-a7.

1. Lg1!! Sf4 2. Df2 Lb8 3. g3!
Sh3: 4. Tf7:!! Dd6 5. Db6!!

Först här sätter böckerna i
regel in ett diagram, men Ru-
binstein har redan genomfört
halva kombinationen! Ingen av
spelarna lär ha ägnat många
sekunder åt damoffret, för om

det antas förlorar svart omedelbart; 5.- ab6 6. ab6+ La7 7. Ta7:+ Kb8 8. Tfb7:+ Kc8 9. La6!

Men Rubinsteins avsikt med att ställa damen på b6 var inte att hota en enkel matt. Efter att först ha växlat in damen framför löparen vill han nu bara väg för löparen till c5! En originell tågorning, men den enda verksamma, som vi snart ska se.

5. - Td7 6. Lc5!

Nu faller nämligen, av alla pjäser, tornet på g8 efter 6.- Dc7 7. Dc7: Tc7: 8. Tc7:.

6. - Tf7:1 7. Ld6: Tf2+ 8. Df2:!!

Damens återkomst sedan löparen stigit åt sidan! Nu återstår det bara att växla in löparen...

Efter

8. - Sf2: 9. Lc5!

gav svart upp inför löparens återkomst 9.- Te8 10. Lf2:.

För detta spel finns det bara ett, ofta missbrukat, ord: genialt!

Ranking 1/5

PAVEL LACKO	2191
PETER KORNING	2170
BO SJÖGREN	2126
INGVAR CARLSSON	2119
LARS FALK	2092
UND MAVERIT	2069
HANS-AKE CEDERSTEDT	2064
TORBJÖRN CARLSSON	2084

HENRYK DOLATA	2083
BO ERIKSSON	2074
OVE NILSSON	2072
MIKAEL MELANDER	2059
JUNAS LOWGREN	2025
OVE NYHLÉN	2018
TORVALD LARSSON	2011
TOM AXELSSON	1997

BJÖRN ALÉNFAK	1993
JÖRGEN FRANSSON	1947
KENNETH CARLSSON	1922
MATS AHLBECK	1909
MIKAEL BRÖBERG	1901
MICHAEL CARLSSON	1877
BORJE PETERSSON	1874
BJÖRN PETERSSON	1866

HASSE PERSSON	1853
MIKAEL NASBERG	1824
GÖRAN JOHANSSON	1820
AKE HELLSTRÖM	1817
VEINE GÖRANSSON	1811
PETER ROSEN	1799
GÖRAN PETERSSON	1767
MIKAEL SUNDBERG	1765

PETER ANDERSSON	1733
PER VERNERSSON	1733
BERNARD FLATAU	1721
JAN LINDSTRÖM	1679
GUNNAR NILSSON	1660
BENGT HERRMANSSEN	1626
PHILIP TORNER	1621
SVEN ÖBERG	1606

JAN FUGLSETH	1602
BERTIL NILSSON	1588
LENNART NILSSON	1585
CHRISTER AMNERED	1583
KENNETH LEANDER	1532
FREDRIK ELB	1526
LARS ERIKSSON	1514
MAGNUS BERG	1511

OLA KARLSSON	1511
PETER JUNASSON	1510
ERIK THOLEN	1506
IVAN PROCHAZKA	1504
STEFAN SVENSSON	1480
ARI MORSKY	1460
STEFAN ANDERSSON	1463
OLA JUNGHARDT	1418

PETER BLOMBERG	1362
DEZAN SMILZANIC	1378
PIERRE QUACKELAAR	1357
ANITA FORSEN	1356
RICKARD ERIKSSON	1337
MARCUS DEGERHEIM	1335
ARNE FREDRIKSSON	1330
MARTEN SVENSSON	1311

VIKTORIA JOHANSSON	1298
HENRIK TONKIN	1296
JENS WAPPLING	1295
MARTIN BERGLUND	1274
ROBERT ERIKSSON	1266
ULRIK NILSSON	1265
MATTIAS BERGLUND	1257
FREDRIK ÖRVEHAG	1253

JOHAN JOHANSEN	1249
ROGER AMNERED	1246
JUNAS CLAESSON	1219
AZIZ ÖZDEMİR	1208
BJÖRN-R PETERSSON	1205
JÖRGEN FÖRSLUND	1168