

**LASSMEDDELANDE**

**nummer 3;**

**september 1982**



**Ingvar**

**Carlsson**

Medlemstidning i Linköpings Allmänna Schacksällskap

redaktör: Hans-Ake Cedersund

Alla tecken tyder idag på att LASS går mot en ny aktiv och framgångsrik säsong. LASSarna är aktiva vilket bland annat visas av att vi varit största klubben i både SM och ÖSM. I SM var vi f.ö. representerade i samtliga klasser inklusive SM-gruppen och juniorfinalen. De främsta spelarna har idag rankingtal som få trodde var möjligt för några år sedan.

Men även om schacket utvecklats i Linköping så står den inte still utanför. Jag vill därför varna för allt för stor optimism vad det gäller förstalagets chanser att avancera till en hägrande division I. Mot oss ställs bl.a. tre lag med motsvarande spelstyrka (= rankingtals-snitt) som LASS. Två av dessa lag är dessutom yngre än LASS besättning. Men alla dessa möter vi på hemmaplan så kasta ingen yxa i sjön. Och kasta för all del inga verktyg i några vattendrag vad det gäller andralaget. I avsaknad av riktig segerfavorit är deras division II västra öppnare än någonsin.

Men.. lärde sig verkligen Pavel något i SM-gruppen? Och vad var Shakespeares ord i Kung Lear (akt III scen III)? Och passar verkligen nötter ovanpå julmaten fastän det är september? Och har verkligen Ingvar varit blygsam i ett tidigare nummer av LASSMEDDELANDE? Och vad i hela världen är Shogi, Ka, O-sho och Fu? Och vad har allt detta med schack att göra?

Verkar det virrigt? Lugn, gott folk, det klarnar när Ni läst detta nummer av.....  
LASSMEDDELANDE!

## INNEHÅLL

Resebrev från Gävle (Jonas Löwgren)	sidan 3
Uppsalamästerskapet 1982 (Henryk Dolata)	sidan 10
Lite statistik	sidan 11
13 sanningar om SM-gruppen (Pavel Lacko)	sidan 12
T(r)ompowsky 1. d4 S66 2. Lg5 (Tom Axelsson)	sidan 18
Problem från utgångsställningen (Jonas Löwgren)	sidan 20
20:e EM-finalen (Ingvar Carlsson)	sidan 22
26:e EM-finalen	sidan 24
Tröttnat på schack? (Åke Svensson)	sidan 29
Spela korrshack	sidan 32
Från styrelsen	sidan 33
Kalendarium	sidan 34
rankinglistan	sidan 35
adressregister	sidan 36

redaktionens adress:

Hans-Ake Cedersund  
Lasarettsgatan 55  
582 30 LINKÖPING tel. 013-125707

manusstopp för obeställt material  
till nästa nummer: 15 december

Utgivningsdag 10 januari 1983.

# Resebrev från Gävle

Hej mamma!

Nu har vi kommit fram till Gävle. Här är inte mycket varmare än hemma och gävlarna ser ut precis som vanliga människor...

Jonas

## LASS PÅ NYA UPPTAG

De första tappra som anlände till Gävle var jag (Jonas), Ove Nilsson, Pierre, Per samt Pavel B Lacko. En av oss (inte Per Vernersson) skulle försvara Jönköpings färger i SM-gruppen, vi andra skulle spela junior-klasser.

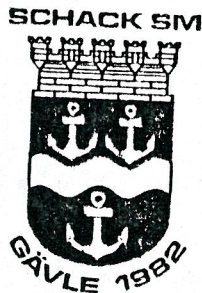
Tävlingarna började på söndagen med nöjaktigt resultat för en del. (Lacko-Rörvall 1-0. Efter-gom Pavel enligt egen utsago siktade på att ta en halva bor-de han varit nöjd med sin start) och mindre nöjaktiga resultat för andra (Löwgren-Bengtsson 1364 0-1).

Efter några ronder (närmare be-stämt på tisdagen) kom de stora pojkarna (mästarklassarna Mika-el Melander, Peter Ryman och Tom) och jag fick flytta ner på golvet. Detta inverkade tydligen gynnsamt på mitt spel (in-nan hade jag hunnit med att förlora ett parti till som vit mot 14.- Kb8? i h5-draken), jag vann de två sista och därmed gruppen.

Ove Nilsson lyckades inte så värst bra i sin grupp, han blev "bara" trea på 5 $\frac{1}{8}$ . Per Ver-nersson gjorde bra ifrån sig med 5/8 och en sjundeplats. Pierre föll tillbaka lite efter två av två (i andra ronden slog

han Vikbolandets hopp, Alf Nö-rager som blev knäckt av detta och slutade på 4) och fick bara ihop tre poäng.

Linghemsskräcken Peter Jonasson blev en besvikelse för alla som hade tippat honom på tättplats i juniotgruppen. Han blev sjua på mycket måttliga 4 $\frac{1}{2}$ .



Andra veckan började så med att Per och Pierre åkte hem. In flyttade Mats Ahlbeck och Micha-el Carlsson. Anita följde också med ett par dagar och hälsade på vilket fick till följd att vår omfångsrika värdinna klev in i mitt, Oves och Toms rum (= sällskaps- och bridgerummet) vid tolvtiden en kväll och bör-jade skälla ut Anita eftersom hon var en citat "skam för sitt kön" och "hade hennes dotter gjort något sånt så:." och "komma här och bo med åtta kil-lar" och "när jag var ung..." och "och jag trodde minsann att

schackspelare var ördentliga." och "Vi är väl inga barnungar heller!" Och så vidare.

Efter denna monolog var förhållandet till vår värdinna något spönt. Bosse "JNT" Sjögren valde en mycket opsykologisk tidpunkt att komma och hälsa på. Tant avslog behårt Peter Rymans förslag att överlåta sin sängplats till Bosse (Peter hade hittat ett annat ställe att bo på) med den oantastliga motiveringen att "jag vill inte ha en massa byten och tjafs, och jag orkar inte med det, och jag är ganska bestämd av mig så när jag säger en sak så menar jag det och nu får det vara nog och Ni är väl inga barnungar.." och så vidare.

Dessutom tyckte hon att Peter borde skämmas(?). Det löste sig i alla fall genom att Bosse fick sova i Michaels bil.

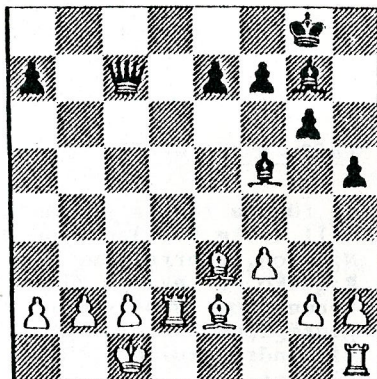
### SCHACK SM



• Hur gick det då för våra hjältar? Om vi börjar ovanifrån så tog Pavel 6/13 i SM-gruppen! Starkt att klara 1200% mer än sin målsättning. Den enda besvikelsen var att han förlorade mot Ernie, den grinande skåningen.

• Jag spelade ofattbart dåligt i finalen. För mycket nattbridge och enbart morgonronder bidrog till att mina ställningar, som sammanlagt vid 15:e draget var värda 5-5½ poäng devalverades till 3½ i resultat-

tabellen och en slutgiltig 5:e (!) plats i tidernas svagaste SM-final (snitt 1858!!). Jag kan inte låta bli att visa ett exempel på min koncentration (eller rättare sagt brist på koncentration):



Per Thoren - Jonas Löwgren

Vit hittade nu klantdraget 18. g3? Löwgren svarar med en gäspning; 18. - De5?? 19. Ld4 Da5 20. a3 Dd5(?) och får senare vara glad för remi.

(Efter 18. g3? kan man självklart, som ni ser, spela 18.- Db7! 19. Ld4 Lh6 med kvalitets- och senare partivinst.)

Jag har flera exempel men dom ska jag bespara Er.

• Mikael Melander gick obesegrad genom mästartklassen. Jaha, vad är det med det då? Invänder väl någon. Ja sättet han gjorde det på var lite egenartat: En vinst och resten remier! (Jag är säker på att han blev så sur när motståndaren nobbade remi så han slog honom på ren jävelskap.)

• Tom åkte tyvärr ur ganska ordentligt, men det kan nog

till en viss del förklaras med att när han bonde börjat spurta så åkte Anita hem och Tom flyttade raskt hem till pokergänget istället.

• Mats Ahlbeck och Michael Carlsson åkte båda ur klass I. Man kan åtminstone förstå att Michael hade Ann-at att tänka på. (Oj, så dåligt)

• Förhoppningarna var stora på revanschugna Peter Jonasson i klass III. Allmänt troddes det att han på sin höjd skulle släppa någon halva; men så blev det tyvärr inte. Peter tog bara 4 av 9. Tur i alla fall att han hängde kvar så han får en ny chans nästa år! (?)

• Jag sparade det bästa till sist: Mannen som räddade Nynäsgränd 7:s ära, Ove Nilsson! Han ledde sin klass I-grupp på 6 $\frac{1}{8}$  inför sista rondan, jagad av en norrlänning på 6. Ove var tvingad att vinna för att vara helt säker, spänningen var olidlig och många tummat höllos. Ove kom ner efter en timma och överfölls med frågor:

- "Vann Du? Fick Du in en öppningsfälla?"

- "Nä, remi."

- "Är Du inte klok, tänk om Du inte vinner gruppen nu då?! Varför tog Du remi??"

- "Jo, jag ville säkra min rating över 2000 ...."

#### TABLÅ

Nu gick det bra ändå, och Ove är tillbaka i mästarlassen, där även jag(!) befinner mig på grund av att jag vann min juniorgrupp. Mitt resultat 6/8 mot ett snitt av 1703 räcker väl i normala fall knappast till att hänga kvar i klass I på(!)

Till slut måste jag, för att

stärka min självkänsla visa ett av mina tre bra partier. Sista rondan i förgruppen, jag var tvungen att vinna.

Jonas Löwgren-Peter Bjarnehaq, Solna SS 2003.

1. e4 c5 2. Sf3 Sc6 3. d4 cd4  
4. c3!?

Jag visste att han spelar Schvesnikov, så jag tyckte det var lika bra att avböja.

4. - Sf6

Han tyckte tydligen också att det var lika bra att avböja!

5. e5 Sd5 6. cd4 d6 7. Sc3!?

Enligt Mats Eriksson ett "fullgott alternativ" till 7. Lc4.

7. - Sc3?!?

Tveksamt, eftersom vit nu får upp sin "idealställning". Det bästa lär vara 7.- de5 8. de5 Sdb4.

8. bc3 e6

Dåligt är 8.- de5? 9. d5! I bland annat Hans Kvick-Bengt Hammar, simultan Yxnerum 1982 (det var inte Hans som spelade simultan).

9. ed6 Ld6: 10. Ld3 Da5

Dammanövern a5-h5 är hans enda sätt att komma till rockad utan att bli krossad.

11. Ld2 Ld7 12. 0-0 Dh5 13. h3 Tc8 14. Te1 0-0 15. Tb1 b6 16. Tb5!?

För att framtvinga f5 och sedan trycka på e6.

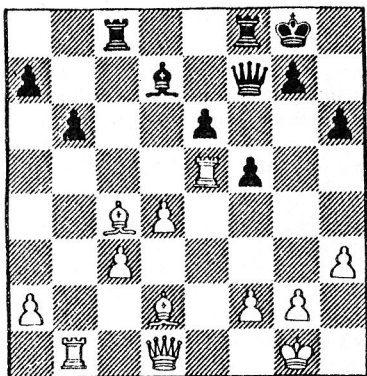
16. - f5 17. Tb1!?

Det går inte att angripa e6 direkt (17. Db3? Sa5 eller 17. Lc4? Sd4:).

17. - h6?!

Han måste spela Te8 och genomföra e5 direkt.

18. Lc2 Df7 19. Lb3 Sa5 20. Se5  
Le5: 21. Te5: Sc4 22. Lc4:



Jonas Löwgren- Peter Bjarnehag

Ett svårt beslut att byta bort sin goda löpare, kanske är det fel, men i vilket fall vinner jag några tempon i angreppet på e6.

22. - Tc4: 23. De2 T4c8 24. Tbe1 Tfe8 25. c4 Df8 26. Dd3 Df7 27. Lc3 Lc6 28. De2

Löparen står för bra på c6, alltså driver vi tillbaka den till d7 igen.

28. - Ld7 29. Lb2 Df8 30. a3

Jag kan inte tillåta Db4 med motspel.

30. - Dd6 31. f4 Dc6 32. d5

Äntligen!

32. - ed5 33. cd5 Dc5+ 34. Kh1 Lb5 35. Dd2 Dd6

Jag har nu 9, han 4 minuter för 15 drag. Det kanske kan förklara en viss egendomlighet i fortsättningen.

36. Dd4! Dg6 37. Te7 Kf8 38. Dg7:+ Dg7: 39. Lg7:+ Kg8 40. Lh6: Tcd8 41. d6 Td6: 42. Te8:+ Le8: 43. Te8:+ Kf7 44. Ta8?

Undrar varför jag inte bara behöll pjäsen med 44. Th8. Lyckligtvis är tornslutspelet också

vinst.

44. - Th6: 45. Ta7:+ Kf8 46. Tb7 Th4 47. Tb6: Tf4: 48. Tb2

Som Tarrasch sa: "Tornets plats är bakom fribonden".

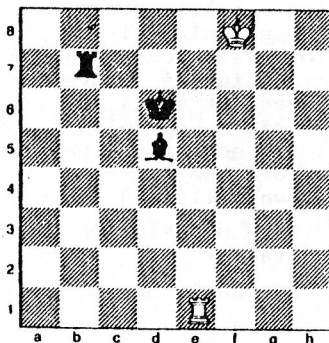
48. - Ta4 49. Ta2 Kf7 50. Kg1 Kf6 51. Kf2 Kg5 52. Ke3 Kh4 53. Kd3 f4 54. Kc3 f3 55. gf3 Kh3: 56. Kb3 Tf4 57. a4

Snabbaste vinstvägen är att släppa f-bonden, även om jag kan behålla den med 57. Tc2 (57.- Tf3: 58. Tc3)

57. - Tf3:+ 58. Kc4 Tf4+ 59. Kd3 Tf6 60. a5 Ta6 61. Kc4 Kg4 62. Kb5 Tf6 63. a6 Tf5+ 64. Kc6 Uppgivet

Några ytterligare partier:

(kommenterade av LASS-spelarna)



Leif Isaksson - Peter Korning

95. - Tf7+ 96. Ke8

96. Kg8?? Tf1++. Nu då? Jag hade ställningen uppe för 10 drag sedan, spelade Tg7 och uppnådde ingenting. 50-dragregeln skulle i drag 108 ge vit remi. i En sista lutare:

96. - Tf4! 97. Td1 Tb4! 98. Kf8 Tg4! och matt

Isaksson skrev på sitt protokoll, muttrade något om osports-

LASSarnas resultat schack-SM i Gävle 1982

Pavel Lacko,	SM	6 / 13	17:e	
Peter Korning	M	8½/12	2:a	
Ove Nyhlén	M	4½/11	8:e	nedflyttad
Mikael Melander	M	6 / 11	5:e	
Tom Axelsson	M	1½/12	13:e	nedflyttad
Åke Hellström	klass I	4 / 9	7:e	
Henryk Dolata	klass I	6½/ 8	1:a	uppflyttad
Mats Ahlbeck	klass I	3 / 8	8:e	nedflyttad
Michael Carlsson	klass I	3 / 9	10:e	nedflyttad
Bo Eriksson	klass I	7 / 9	1:a	uppflyttad
Ove Nilsson	klass I	7 / 9	1:a	uppflyttad
Jan Lindström	klass II	4½/ 9	4:e	
Göran Johansson	klass II	5 / 9	4:e	
Mikael Sundberg	klass II	4 / 8	5:e	
Bengt Hermansson	klass III	4½/ 9	6:e	
Peter Jonasson	klass III	4 / 9	7:e	
Jonas Löwgren	juniorfinal	3½/ 7	5:e	
Peter Jonasson	junior kval	4½/ 8	7:e	
Ove Nilsson	junior kval	5½/ 8	3:e	
Pierre Quakkelaar	junior kval	3 / 8	18:e	
Per Vernersson	junior kval	5 / 8	7:e	
Jonas Löwgren	junior kval	6 / 8	1:a	till final

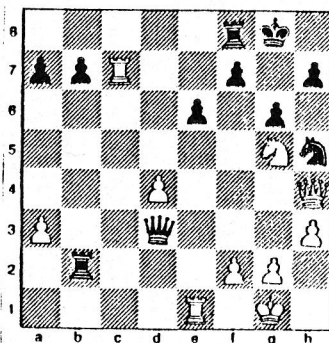
lighet och gick sin väg. 97. Td1 var ju ett grovt fel, enligt honom. Ta1, T.ex. skulle ha gett honom lätt remi. Man kan bl.a. konstatera att hans analys inte håller. Det hotar nämligen 97.- Lc6+ 98. Kd8 Tf8+. Vits bästa försvar är 97. Kd8, men det räcker inte: 97.- Tb4 98. Tc1 Lb3! (vit måste dra!) 99. Tc3 Lc4 -+ eller 99. Tc8 Th4 -+. Det finns fler varianter. Prova själv!

Se diagram överst nästa spalt:

Westin har spelat ut mig totalt, men de senaste dragen har han släppt fram mig litet. Vi är båda i tidsnöd. Nu eller aldrig alltså.

32. Se6:!

Leder inte ens till remi om svart spelar rätt, men det måste vara den bästa chansen i praktiken.



Peter Korning - Bertil Westin

På 32.- Te8 hade jag planerat 33. Tf7: med idén Kf7: 34. Sg5+ med oklart spel, eller 33.- Te6: 34. Te6:+. Men Bosse Sjögrens "upptäckt" 33.- Tb1 vinner för svart.

33. De7 g5 34. De6:+ Kh8

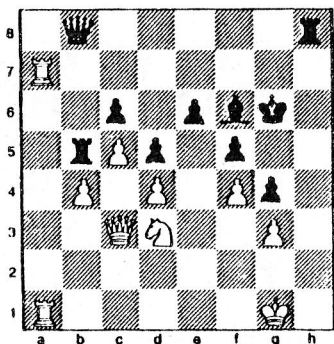
Nu hade jag planerat 35. De5+ Kg8 36. De6+ =, men såg plötsligt inte vad jag skulle göra på 35.- Sf6 . Vi satt och analyserade, Pavel och Bosse S. och några till, någon dag efter partiet. Jag filosoferade över schackets underliga logik: Hade jag sett 35. De5+ Sf6?? 36. De7+ vid brädet, hade jag tagit ut remischackarna och alltså inte vunnit. Bosse S: "Kan man inte spela 36. Tc8?" Jag: " (irriterat) 36. De7 vinner ju! Då behöver man inte titta mer!

Jag visade ställningen för Nisse Renman. Han hittade mer: 36. Df6+ +-.  
35. Dh6?? Df5??

Bättre är naturligtvis 35.-Tbf2:!!  
36. Dh5: Tf1+ 36. Tf1: Df1:+ 37. Kh2 Df4+ 38. Kh1 Dc7: -+

36. Th7:+! Dh7: 37. Df8:+ 1-0

37.- Dg8 38. Dh6+ Dh7 39. Te8.



Hilding Brynhammar - Peter Korning

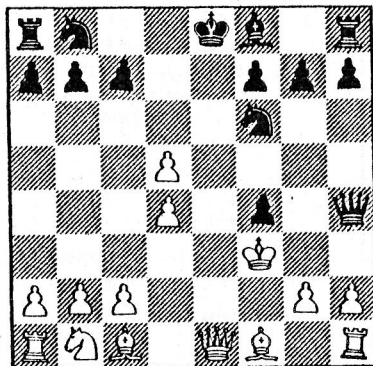
33. - Th3!

Hur ska g3 garderas? 34. Kg2 Dh8 -+ ; 34. Sf2 Df4:!! 35. Sh3: Dd4:+ -+ .

34. Kf2 Dh8 35. Se5+ Le5: 36. de5 Th2+ 37. Ke3 Tg2 38. Kd4 Dh2 39. De1 Td2+ 40. Kc3 Tc2+ 41. Kb3 Tb2+ 42. Ka3 T2b4:

42.- Dc2 är mer exakt. Skillnaden är att vit nu kan spela 43 Dc3, men svart vinner lätt ändå:  
43.- Tb3+ 44. Db3: Tb3:+ 45. Kb3: Dg3:+ -+.

43. Db4: Tb4: 44. Kb4: Db2+ 45. Ka5 Db5.



Peter Korning - Bo Adler

Något att fundera över: Vad har hänt? Vilket var vits senaste drag? Vem står bäst?

Jag kan avslöja, att jag förlo-  
rade efter 39 drag, men det hade inte så mycket med ovanstående ställning att göra.

-----

Pavel Lacko - Michael Berg, Hässelby, 2318.

1. e4 e6 2. d4 d5 3. Sd2 c5 4. Sgf3 Sc6 5. ed5 ed5 6. Lb5 Ld6 7. dc5 Lc5: 8. Sb3 Ld6 9. 0-0 Sge7 10. Te1

Här kunde jag ingen teori längre och gjorde ett naturligt drag som märkligt nog inte står omnämnt i böckerna. Men i senaste Informator spelar man så!

10. - a6(?)

Tempoförlust. Löparen ska i alla fall dras tillbaka. Men vits



nästa drag återgäldar artighe-  
ten. 11. Le2 är bättre.

11. Lf1(?) Lg4 12. c3 Se5(?)

Orockerad ger sig svart in i  
en tvivelaktig aktion.

13. Le2 f6

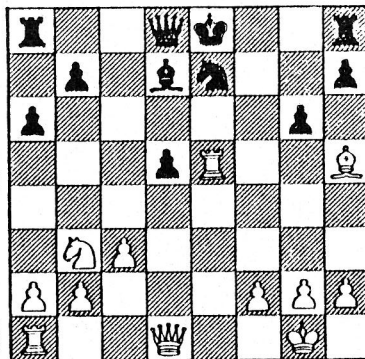
Som bekant bör svart undvika  
pjäsbyten i denna variant  
(d5-bonden) och ur denna syn-  
vinkel verkar textdraget bra.  
Men vit hittar ett starkt  
svar.

14. Lf4(!) Ld7?

Efter 14.- Sf3:+ 15. Lf3: Lf4:  
16. Lg4: eller 15.- Lf3: 16.  
Df3: är vits fördel klar men  
nu rasar svarts ställning helt.

15. Se5:l fe5 16. Lh5+ g6 17.  
Le5: Le5: 18. Te5:

Rent psykologiskt bör svart  
anta pjäsuffret även om vari-  
anter som 18.- gh5 19. Dh5:+  
Kf8 20. Tae1 Sg6 21. Td5: Dc8  
22. Sc5 Lg4 23. Dh6+ Kf7 24.



Pavel Lacko - Michael Berg  
Se4 ser hopplösa ut. Vit får i  
vilket fall som helst 3 bönder  
för pjäsen och svarts kung blir  
kvar i mitten i den öppna  
ställningen. De tre bönderna  
spelar dock ingen roll i en så-  
dan ställning. Det avgörande är  
skillnaden i aktivitet mellan  
vits och svarts pjäser.

fortsättning sidan 21

SM 1982		1	2	3	4	5	6	7	8	9	10	11	12	13	14	15	16	17	18	19	20	21	22	23	24		
1. Lars Åke Schneider	2504	0	1	1/2	1/2	0	1	1	1	1	1	1	1/2	1	1											9%	
2. Mikael Wiedenkeller	2391	1	0	0	1/2	1/2	1	1	1/2	1/2			1	1	1	1										9	
3. Thomas Ernst	2369	0	1	1/2	1/2	1	0	0	1	1	1					1		1	1							9	
4. Nils Curtar Renman	2482	1/2	1	1/2	1/2	1/2	1/2	1/2	1	1			1/2	1/2	1/2				1								8 1/2
5. Axel Ornstein	2500	1/2	1/2	1/2	1/2	1/2	0	1	1	1/2	1/2	1/2						1	1							8	
6. Dan Crenling	2465	1	1/2	0	1/2	1/2	1/2	1/2	0	1/2	1	1/2				1	1			1						8	
7. Bengt Hammar	2266	0	0	1	1/2	1/2	1/2	0		1/2	1			1	1				1/2	1						8	
8. Bengt Svensson	2365	0	0	1	1/2	0		1	1/2				1/2	1/2		1	1			1/2	1	1/2				7 1/2	
9. Jan Olov Lind	2284	0	1/2	0	0	0	1		1/2	0		1						1/2				1	1	1	1	7	
10. Thomas Welin	2434	0	1/2	0	0	1/2	1/2	1/2		1/2	1/2	1						1	1/2	1						6 1/2	
11. Curt Granman	2313	0		0	1/2	0	0	1/2	1	1/2	1/2	1	1/2			1/2			1					1		6 1/2	
12. Hagana Bergström	2250	1/2	0		1/2	1/2	1/2	1/2	1/2	1/2	1/2	1/2	1/2						1/2					1	1	6 1/2	
13. Anders Erikson	2251	0	0		1/2				0	0	0	1/2	1/2					1	1	1	1	1	1	1	1	6 1/2	
14. Christer Bergström	2438	0	0		1/2									1/2		1/2	1	0	1/2	1	1	1	1	1	1	6	
15. Mats Capleron	2394			0										0	1/2	1/2	1/2	1/2	1/2	1/2	1	1	1	1	1	6	
16. Lorr Madebrink	2161		0				0	0						0	1/2	1/2	1/2	1/2	1/2	1/2	1	1	1	1	1	6	
17. Pavel Lacko	2354			0		0			1/2	0				1/2	0	1/2	0	1/2	1/2	1/2	1	1	1	1	1	6	
18. Bengt Lindberg	2260			0	0									0	1/2	1	1/2	1/2	1	0	0	1	1	1	1	6	
19. Pia Crenling	2310					0		1/2	1/2		1/2	0	1/2	1	1/2	1/2	0	0	0	1	0	1	1	1	1	5 1/2	
20. Jan Johansson	2270						0	0	0					1/2	1/2	0	1/2	1	1	1	1	1	1	1	1	5 1/2	
21. Göran Rörvall	2232							1/2	0	0				0	0	0	1/2	0	1	1/2	1	1	1	1	1	5 1/2	
22. Tomas Carustan	2206								0			1	0	0	0	0	0	0	0	0	1	0	1	1	1	5 1/2	
23. Mikael Berg	2318								0	0	0	0	0	1/2	0	1/2	0	1/2	0	0	0	1	1	1	1	5	
24. Anders Ebenfelt	2160								0				0	1/2	0	1/2	0	1/2	0	1/2	1/2	0	0	0	0	2 1/2	

# Uppsalamästerskapen

av Henryk Dolata

I 1982 års Uppsala-mästerskap ställde 19 man upp. Favorit var väl Jan Johansson som blev svensk mästare under tävlingens gång. Men även Torbjörn Glimbrandt, Thorstein Thorsteins-son, Anders Larsson, Ingemar Svensk och Michael Carlsson räknades som favoriter. Från Linköping ställde undertecknad och Björn Alenfalk upp. Alenfalk låg i delad ledning efter tre ronder (3 poäng) men förlorade sedan 6 i rad. Själv låg jag bra till efter 4½ på 7 ronder, men förluster mot Thorsteinsson och Larsson i slutet gjorde att jag hamnade på 4½ av 9.

Anders Larsson segrade på 7½, före Glimbrandt 7. Sänder ett parti från den 7:e ronden.

Henryk Dolata-Jan Johansson, 2197.

1. e4 g6 2. d4 Lg7 3. Sc3 d6  
4. f4 Sf6 5. Sf3 0-0

JJ brukar alltid spela Jugoslaviskt, men han brukar spela 5.-c5. Det visste inte jag, utan jag trodde han brukade spela 5.-0-0 och hade preparerat den varianten. JJ lurar sig själv således.

6. e5 Sfd7 7. h4 c5 8. e6

Här står 8. h5 som huvudvariant i min teoribok, medan mitt drag finns som fotnot.

8. - fe6 TN

I boken står bara Sf6, 9. ef7+ Tf7:.

9. h5 cd4 10. Sd4: Sf6 11. hg6 Sc6 12. gh7+ Kh8

Här var JJ nöjd med sin ställning, men han hade missat vits starka fortsättning.

13. Sf3! Ld7 14. Sh4 Le8 15. Ld3 Sd5 16. Sd5: ed5 17. Lg6 e5 18. f5 Se7 19. Le8: De8: 20. g4 Tc8 21. Lg5 Lf6 22. Lf6:?

Här tappar vit tråden. 22. Dd2 med idén 0-0-0 är bättre, t ex 22.-Lg5: 23. Dg5: Tc2:? 24. De7:! +-. Vit hotar ju att avancera med bönderna på kungsflygeln.

22. - Tf6: 23. g5 Tf8 24. Dg4 Tc4 25. Dg3 Te4+ 26. Kd2 Td4+ 27. Kc1 Df7

27.-Sf5: går ej för 28. Sf5: Tf5: 29. g6 De7 30. g7+ Dg7: 31. Dg7:+ +-.

28. g6?

Bättre är f6 som behåller bönderna. Nu vinner svart tillbaka bonden.

28. - Dg7 29. c3 Tf4 30. Kc2 Sf5:

Båda spelarna är i tidsnöd. Vit hade nu 4 minuter kvar, svart drygt 10.

31. Sf5: T4f5: 32. Tad1 d4 33. Th2 Tf3 34. Dg5 dc3 35. Td6(1) cb2(3)

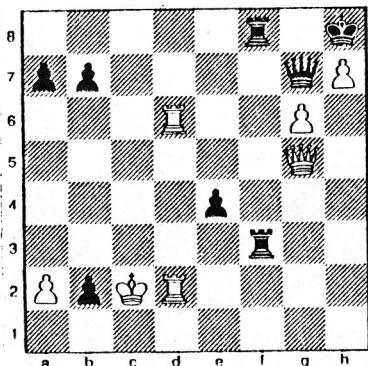
På 35. - e4 följer 36. b3 och svart har remi efter 36.-Tf2+ 37. Tf2: Tf2:+ 38. Kc1 Tf1+ 39. Kc2 Tf2+ osv.

36. Thd2

Med hotet Td7

36. - e4

(se diagram nästa sida!)



Henryk Dolata-Jan Johansson

37. Td1

För att gardera 37.- Dc3+ 38. Kb1 Dc1 matt.

37, - T3f5?

Svart har kommit ifatt på tiden och spelar svagt. 37.- Tc8+ 38. Kb1 Dc3 39. g7+ Dg7: 40. Dg7:+ Kg7: 41. Td7+ Kh8 42. Tb7: borde bli remi.

38. Dg3 Tc5+ 39. Kb1 Tcf5? 40. Td7 Tf1

Båda spelarna har klarat tidsnöden med några sekunder kvar. Man får tid över att fundera, "Hur står man egentligen?". Svaret är enkelt!

41. Tg7: (+-) Td1: 42. Kb2: Kg7: 43. De5+ Kg6: 44. De4:+! Kh6 45. Dh4+: Kg6 46. Dg4+ Kh7: 47. Dd1:

Svart kunde inte hindra att ännu en bonde faller, t ex 47. - Tf7 48. Dh1+ Kg7 49. Dg1+ osv.

47. - Tf6 48. Dh1+ Kg6 49. Dg1+ Kf5 50. Da7:+

och svart gav upp några drag senare.

## Lite statistik

Och så finns det kanske dom som undrar hur det gick med lagmatchstatistiken jag presenterade i januarinumret.

I sista rondan i våras avbröt både Ove Nilsson och Göran Johansson sina fina sviter av lagmatcher nonstop. Följande har spelat mer än 10 lagmatcher utan avbrott:

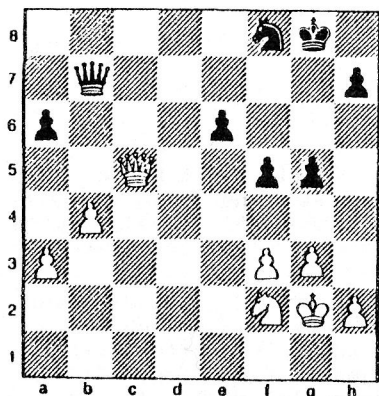
1. Michael Carlsson	26 (plus en wo-vinst mot Lidköping)
2. Bengt Hermansson	22
3. Mikael Sundberg	21
4. Tom Axelsson	19
5. H-Å Cedersund	17
6. Pavel Lacko	15
Jan Lindström	15
8. Björn Alenfalk	13
9. Jörgen Fransson	10
Björn Pettersson	10
Börje Pettersson	10
Mats Ahlbeck	9 (+1)

Från och med säsongen 1978-79 har följande tagit mer än 14 partipoäng (wo-vinster oräkna- de):

1. Göran Johansson	18
2. H-Å Cedersund	16
3. Ingvar Carlsson	15½
Torbjörn Carlsson	15½
Tom Axelsson	15½
6. Ove Nilsson	15
7. Bengt Hermansson	14½
8. Björn Alenfalk	14
Peter Korning	14
Torvald Larsson	14

# 13 sanningar om SM - gruppen

PAVEL AVSLÖJAR ALLT OM SIN SM-DEBUT



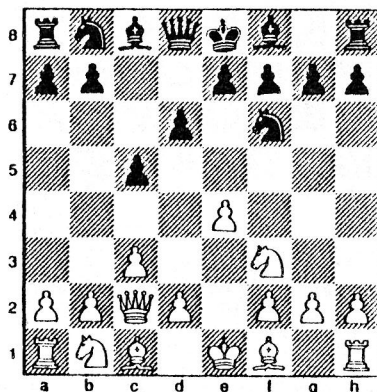
Pavel Lacko - Axel Ornstein

I den här ställningen står vit något bättre eftersom hans fri-bonde på damflygeln väger tungt i de flesta slutspel. Svarts hot g4 är inte särskilt allvarligt och kan besvaras med Sd3 och De3. Istället spelade vit 34. g4?? Sg6! och de hotande inhoppen på f4 och h4 avgjorde snart partiet. Av detta bör man dra slutsatsen:

- 1) Det är lönlöst att försöka härma Ingvar Carlssons spelstil.
- X) Varje gång Du tänker röra en bonde, se efter vilka fält Du släpper.
- 2) Dra aldrig g4 mot högre rankade spelare!

SVAR: 2) är rätt. De fall då g4 är matt i ett drag är statistiskt så sällsynta att de får offras för principens skull. X) låter alldeles för jobbigt och 1) är uppenbarligen fel ef-

ttersom Ingvar Carlssons spelstil på många andra punkter är riktigt charmig.



Jan Johansson - Pavel Lacko

Vit har just spelat 4. Dc2 och Du upptäcker att Du redan här måste börja tänka själv. En lång erfarenhet har lärt Dig att det aldrig brukar gå väl med så många självständiga drag och Du söker därför efter en annan lösning:

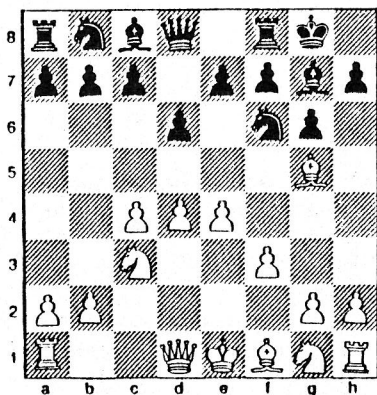
- 1) Du går till Stockholms schackförlag och slår upp ställningen i Encyclopedian.
- X) Du spiller Din kaffekopp på brädet och under den tumult som uppstår, kräver Du att partiet antingen spelas om från början eller att motståndaren går med på remi.
- 2) Du beslutar att koppla av en stund, går ut och lägger Dig i gräset, njuter av solen och lyssnar på fåglarna.

SVAR: Problemet med 1) är att Stockholms schackförlag har sitt stånd precis utanför spel-lokalen och risken är stor att

motståndaren observerar Din hastiga reträtt och avslöjar Dig mitt i denna skamliga handling. Bättre är att springa ända bort till Skånes schackförslag.

X) är helt dödsdömt. Du får tänka på att spelarna i SM-gruppen har kommit dit just därför att de inte går på såna billiga knep.

2) är korrekt. Här finns dessutom tilläggschansen att fåglarna diskuterar just den aktuella varianten. Man vet aldrig med dagens informations-explosion.



Thomas Ernst - Pavel Lacko

Vit har just spelat 6. Lg5 och Du kan inte mer teori. Ute är det regn och fåglarna trycker i busken. Vad gör Du?

1) Springer till Skånes schackförslag och slår upp ställningen i Encyclopedian.

X) Frågar förbundskapten Hammar vad han anser om ställningen.

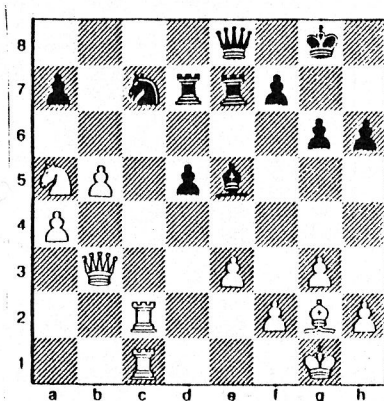
2) Chansar att den tematiska kungsindiska framstötten 6. - e5 går bra.

SVAR: 1) Jag förstår att Du frestas göra som Du brukar men

spelår man i SM-gruppen så har man förpliktelsen att uppträda som en gentleman. Detta alldeles bortsett från att SM-gruppsdeltagarna bör kunna Encyclopedian utantill.

X) är rätt. Här man tur så ger den mycket trevliga och särskilt i kungsindiskt oerhört bevärande förbundskaptenen en kort föreläsning om variantens historia och nämner tänkbara fortsättningar med bedömning av dess värde.

2) är det sämsta alternativet. Varje junior bör veta att vit vinner material efter 7. de5 de5 8. Dd8: Td8: 9. Sd5.



Pavel Lacko - Göran Rörvall

Partiet fortsatte 31. - d4 32. Sc6 Te6 33. Se5: Te5: 34. Tc7: Tc7: 35. Tc7: de3 36. fe3 Te3: 37. Tc3 Te1+ 38. Lf1 De5 39. Tc8+ uppgivet

Sekvensen förtjänar förjande kommentar:

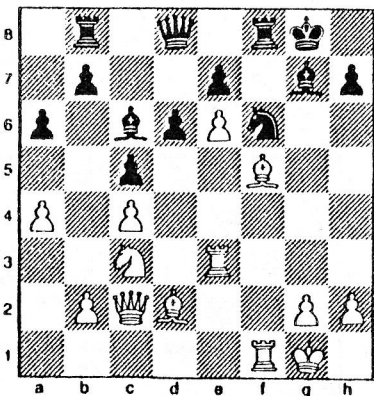
1) I en förlorad ställning försökte svart en sista svindel.

X) Lacko hade tur mot Rörvall som satte bort pjäs.

2) Slutet är lättförståeligt.

SVAR: X) är rätt eftersom det stod så i Arbetarbladet. 1) och 2) är bara segrarens efterrationaliseringar.

Rättvisan skipades längre fram i artikeln när det framkom att jag i samma rond också hann förlora mot Madebrink. Rubriken för det här tankvärda referatet från första ronden var: "Nu har grubblarna kommit!"



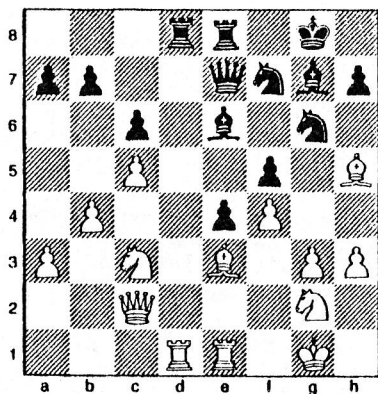
Thomas Welin - Pavel Lacko

Ett av följande påståenden är felaktigt:

- 1) Svarts ställning är full av dynamiska möjligheter.
- X) Vits terrängfördel ger honom en minimal fördel.
- 2) Svarts lidande ökar drag för drag.

SVAR: 2) är felaktigt. Det blev inga fler drag eftersom svart gav upp.

I diagramställningen överst i nästa spalt har vit just dragit

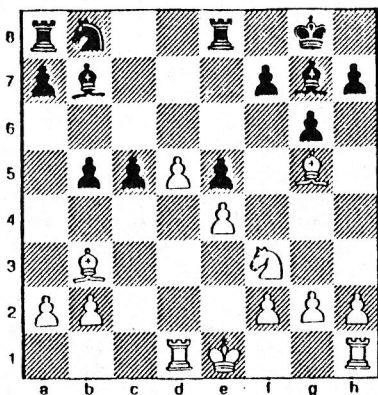


Pavel Lacko - Pia Cramling

26. Le2-h5, vilket knappast var det allra starkaste i ställningen, och blev nu utsatt för det fula påhoppet 26. - Lc4. Han bör nu:

- 1) Dra tillbaka löparen till e2, med en axelryckning antyda dragupprepning och bjuda remi.
- X) Dra tillbaka löparen till e2 och se lömsk ut, som om motståndaren gått in i en listigt utlagd fälla.
- 2) Börja täflirta med svart.

SVAR: Genom uteslutningsmetoden kan man snabbt se att X) är rätt. 1) prövades i partiet och ledde så småningom till remi men tidsnöden gör det omöjligt att se några kausala samband mellan åtgärd och resultat. 2) är helt förfelat. I det här speciella fallet skulle det störa vits koncentration mycket mer än svarts.



Pavel Lacko - Mats Carlsson

Varianten 15. d6 c4 16. d7 le-  
der ur vits synvinkel till:

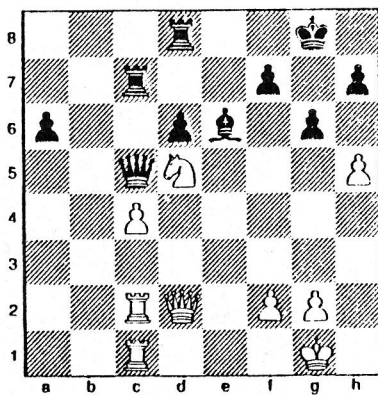
- 1) Pjäsvinst
- X) Kass ställning
- 2) Vet ej

SVAR: På sätt och vis är alla  
alternativen rätt. Den kände  
SM-gruppsdeltagaren Lacko trod-  
de först att han skulle vinna  
pjäs (1), men upptäckte snart  
att han ingenting visste (2),  
när motståndaren drog 16. -Sd7:  
17. Td7: Lc8 18. Tc7 cb3 19.  
ab3 Le6 och vits ställning var  
i ruiner (X).

Se diagram överst nästa spalt!

Vit har just spelat 29. Sd5 och  
svart upptäcker till sin fasa  
att det planerade Ld5: inte  
går. Flyttar han tornet så får  
vit ett rasande angrepp. Vad  
bör han göra?

- 1) Springa till Skånes schack-  
förlag och slå upp ställ-



Bengt Lindberg - Pavel Lacko

ningen i Encyclopedian.

- X) Rusa in på toaletten och  
analysera läget på sitt  
fickschack.
- 2) Dra Tb7 och överlämna res-  
ten till Herren.

SVAR: 1) Tror Du verkligen att  
Du i hastigheten hittar den här  
ställningen i Encyclopedian.

X) är lite osäkert eftersom  
toalettpapperet ofta är slut  
och var ska man då skriva ner  
sina analyser.

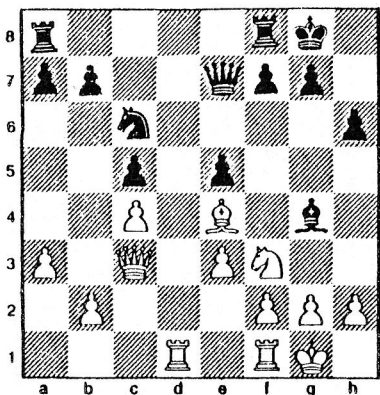
2) är korrekt. Herrens vägar är  
outgrundliga och partiet sluta-  
de remi.

Se diagram överst nästa sida!

Vit bör spela:

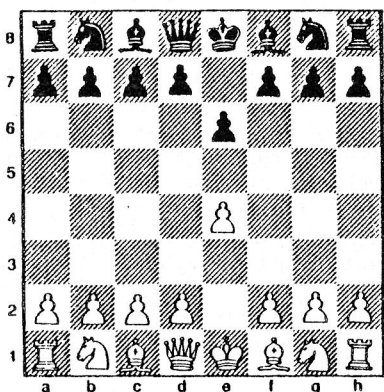
- 1) 16. Lc6: bc6 17. e4
- X) 16. Td2
- 2) 16. Td5

1) spelades i SM-gruppen, allt-



Tomas Carnstam - Pavel Lacko

så är det korrekt. De övriga alternativen försvagar inte då tillräckligt mycket. Dessutom innebär de en klar risk för att den lägre rankade vitspelaren ska vinna vilket skulle göra professor Elo ledsen.

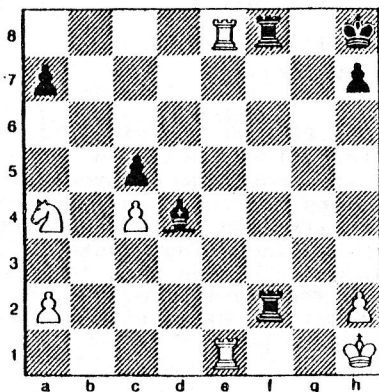


Pavel Lacko - Michael Berg

Om Du var en tidnings schackredaktör, vilken kommentar skulle Du använda efter svarts senaste drag?

- 1) Ett skrattretande drag. Sicilianskt är också bra för vit men leder åtminstone till svart spel.
- X) Detta drag spelade jag redan 1952 mot salige Egon Olsson från Kisa.
- 2) Rötterna till svarts nederlag kan spåras redan till detta drag. I 36:e draget förlorade svart pjäs på fältet f6, som redan här blir dödligt försvagat.

SVAR: Ingen. Jag skulle peka på den anmärkningsvärda likheten mellan den uppkomna ställningen och Shakespeares ord i Kung Lear (akt III, scen VII), belysa saken närmare med citat av ett par stora mellaneuropeiska skaldar och ägna resten av krönikan åt att beklaga Stalins förföljelse av Sjostakovitj.



Anders Ebenfelt - Pavel Lacko

Med 3 minuter kvar på klockan sitter svart och kan inte bestämma sig om han ska spela 36. - Kg7 eller 36. - Te8. Han bör nu:

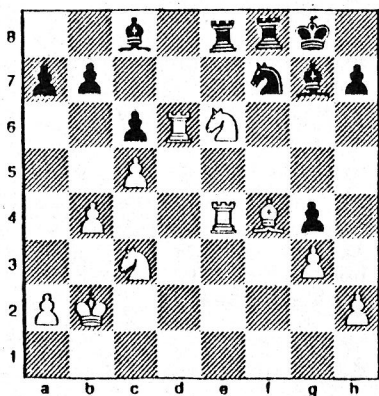
- 1) Kasta tärning om dessa två



alternativ.

- X) Analysera i två och  $\frac{1}{2}$  minut den ena fortsättningen utan att komma fram till något klart, och därefter blixtnabbt spela den andra.
- 2) Analysera båda fortsättningarna omväxlande (10 sekunder i taget) utan att kunna skilja på dem, tills kläppen börjar hänga, och därefter SLÅ.

SVAR: X) och 2) är vad som brukar hända i verkligheten och de beslut man sålunda i sitt förvirrade tillstånd fattar är i praktiken helt slumpmässiga. 1) är ett mer vetenskapligt sätt att göra samma sak som dessutom spar tid och energi.



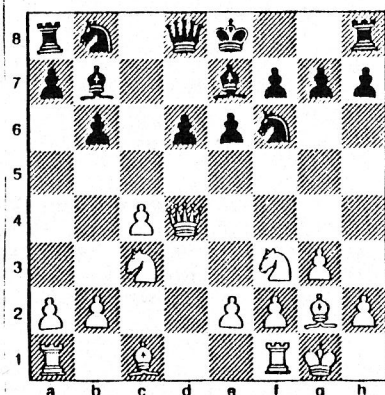
Pavel Lacko - Jan Olov Lind

Om Du av en tidningsreporter blev ombedd att kommentera svarts senaste drag 32. - Se5-f7 skulle Du säga:

- 1) Detta drag leder forcerat till fördel för vit.
- X) Detta drag leder forcerat till fördel för svart.
- 2) Detta drag spelade jag redan

1952 mot salige Egon Olsson från Kisa.

SVAR: Det är lämpligt att klämma till med 2), eftersom detta påstående utan tvekan är svårast att motbevisa. En klok reaktion som belönas direkt, då 32.- Sf7 33.Sg7: Sd6: 34. Se8: Se4: 35. Se4: Te8: 36. Sf6+ är forcerad remi.



Pavel Lacko - Christer Bergström

Du kan ingen mer teori, ute regnar det, förbundskaptenen är vid draget, Skånes schackförslag har stängt och Din motståndare ser ut att kunna spela den här ställningen i sömnen.

- 1) Du inleder samtal med Nils Linde om priset på hans böcker och under tiden förstrött bläddrar fram det kritiska stället i Encyclopedian och memorerar huvudvarianten.
- X) Du försätter Dig i trans och försöker nå telepatisk kontakt med Fischer.
- 2) Du frågar Peter Jonasson.

SVAR: Nöden har ingen lag. 1) är korrekt.

# T(r)ompowsky 1. d4 Sf6 2. Lg5

av Tom Axelsson

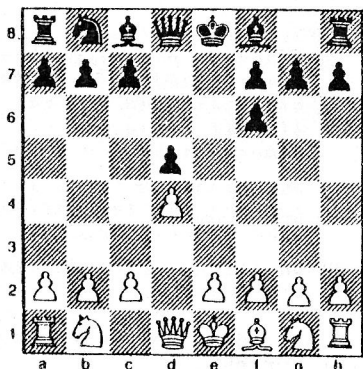
Efter att ha prövat detta spel-sätt i en följd av år, så skulle det vara kul att förklara något om mina idéer för skeptiker och andra intresserade! Många kanske tror att det är ett naivt sätt att gå på knock direkt, men jag har alltid nått det bästa resultat genom lugn pjäsutveckling och eventuellt ruffel får svart på-börja.

Grundidén kan kanske låta så här:

*Byta bort svartfältslöparen mot svarts kungsspringare (med försvagning av svarts bondekedja), ställa bönderna på svart och utveckla sig harmoniskt.*

Redan i andra draget har svart en mängd drag att välja på (b6, c6, d6, d5, e6, Se4 eller g6) och överraskningseffekten gör att man ofta får vänta länge på svaret här. Här är de vanligaste och intressantaste fortsättningarna:

A: 2. - d5 3. Lf6: ef6



( 3. -g6 4. e3 c5 behandlas under C. 4.- e5!? eventuellt ?!)

Här är en ställning jag ofta hamnat i och planen = dragen för vit är e3, Sf3, Le2; 0-0, Db3, Tac1, Tfd1 om nödvändigt Sbd2 före c4. Planen med c4 och Db3 med tryck på svarts damflygel är vanlig i många varianter.

Tom Axelsson - Curt Andersson, Allians Östgötacupen 1980-81.

1. d4 Sf6 2. Lg5 d5 3. Lf6: ef6 4. e3 Le6 5. Sf3 c6 6. Le2 Ld6 7. 0-0 0-0 8. Sbd2 f5 9. c4 Sbd7 10. Db3 b6 11. Tad1 Df6 12. cd5 Ld5: 13. Lc4 Le4 14. Tfd1 c5 15. Lb5 Tad8 16. Da4 Sb8 17. Da7: + Partiet slutade remi efter 61 drag.

B. 2. - d6 och 2. - g6

Ett enligt mitt tycke något sundare spelsätt. Vit kan ställa upp sig som i A, men får se upp med svarts plan Sbd7, f5, Sd6 och Se4.

C. 2. - c5(!)

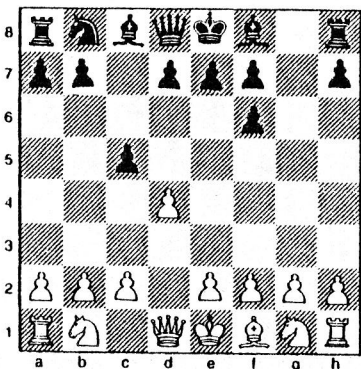
Detta är kanske det bästa svaret, men också med ruffligaste spelet som följd! Svart siktar på vits "försvagade" damflygel, löparen saknas!

3. =Lf6:

(1 av Stean) 3. d5?! Se4! tycker jag leder till bra spel för svart t. ex.:

Tom Axelsson - Henryk Dolata korrespondensschack 1981. 4. Lf4 Db6 5. Dc1 g5 6. Le5 f6 7. Lb8: Tb8: 8. e3?! (8. f3 Sd6 9. e4 är möjligen =) Lg7 9. Ld3 f5 =+ 0-1 efter 24 drag.

3. - gf6



Om man hittar något teoriverk eller liknande så spelas nästan alltid 4. d5 utan kommentar. Jag gillar det inte av två skäl: Bonden ställs på vitt fält och vit tappar tempo i utvecklingen, därför

4. e3!?

Den här fortsättningen gav mig mitt roligaste korr-parti hittills:

Tom Axelsson - Curt Andersson, Allians korr-SM 1982 (stackars Curt!) 1. d4 Sf6 2. Lg5 c5 3. Lf6: gf6 4. e3 Db6 5. Sc3 Db2: 6. Sd5 Kd8 7. a4!?: cd4 (e6) 8. Lc4 de3 9. Sf3! f5 10. Sg5 Dg7 11. Dh5 d6 12. Sf7: Kd7 13. 0-0 e6 14. Se3: Tg8 15. Le6:! Kc7 16. Sd5 Kc6 17. Sd8 Kc5 18. Df3 Sc6 19. Da3 Kc4 20. Sb6 Kd4 21. De3 matt.

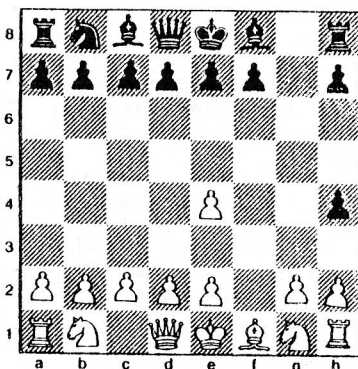
4. - d5 spelade bland andra Pavel i DM 1982. 5. c4 cd4 6. ed4 (Dd4:!) e6 7. Sc3 Lb4 8. Sf3 Sc6 9. cd5 Dd5: 10. Ld3 Ld7 11. 0-0 Lc3: 12. bc3 0-0 13. Tb1 Sa5 14. De2 Tac8 15. Lh7: Kh7: 16. Se5 remil! Usch, så fegt!

D. 2. - Se4 3. Lh4 (Lf4 är ett alternativ) g5

Den "lugnare" fortsättningen 3.- d5 ger vit enkelt och bra spel t.ex. 4. Sd2 Sd6 5. e3 och

vit fortsätter på samma idé som mot 2.- d5. 4.- Sd2: 5. Dd2: är säkert allaredan +=.

4. f3 gh4 5. fe4



Här är en ställning med chansrikt spel åt båda håll. Vits centrum efter e3 ser ju starkt ut men man får se upp med fältet = bönderna b2 och e3 plus diagonalen c1-h6. Vanligaste fortsättningen är nog

5. - c5 6. e3 Db6 (Lh6 7. Kf2!) 7. Sc3 (Lc4!?: Db2: 8. Lf7: är som gjort för hemmastudier!) e6 (Db2: 8. Sd5!) med oklart spel.

Tom Axelsson - Håkan Rothén, Eksjö 1982. 1. d4 Sf6 2. Lg5 Se4 3. Lh4 g5 4. f3 gh4 5. fe4 d6 6. Sf3 e6 7. e3 Lh6 8. Kf2

Just här hade nog Dd3, Sc3 ev. Sd2 och 0-0-0 varit en bättre plan.

8.- Sd7 9. Sc3 Sf6 10. h3 Sh5 += 0-1 efter 30 drag.

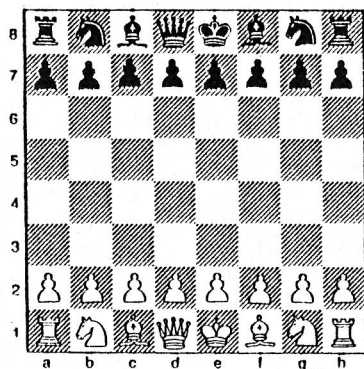
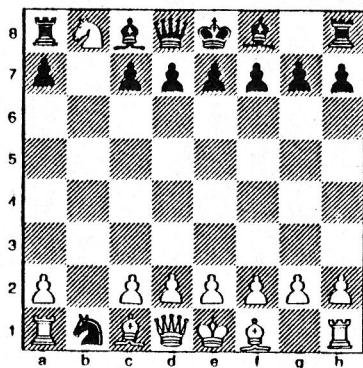
Trompan skall nog användas i första hand som ett överaskningsvapen, och inte så envist ofta som jag gjort det. Om man har lyckats blir reaktionen så här: Motståndaren grabbar tag i pennan och böjer sig ner för att skriva, men lyfter en skrämde blick mot löparen, lägger den ifrån sig och glömmer att skriva draget! Då är halva slaget vunnet.

# Problem från utgångsställningen

av Jonas Lövgren

Vad är nu detta? Problem från utgångsställningen? Problem med utgångsställningen har väl de flesta haft ("ska jag våga spela e4? Tänk om det blir draken!") men problem från utgångsställningen (nästan) finns också. Jag har plockat ihop några, en del gamla bekanta, en del förhoppningsvis lite mer okända. Det kanske passar bra med lite nötter ovanpå julmaten!

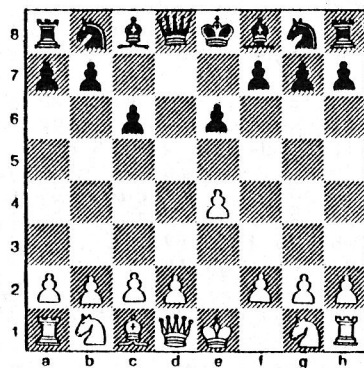
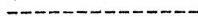
- ① Börja i utgångsställningen. Se diagram! Vit och svart



hjälpas åt så att svart slår ett torn och säger matt! (knuffar ut kungen) efter 5 drag.

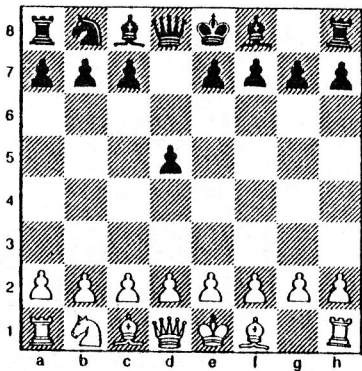
- ② Hur uppkommer följande ställning (se nästa spalt) efter svarts 7:e drag?

(apropå kameleontspringare så har ni väl sett den här varianten i Albin: 1. d4 d5 2. c4 e5 3. de5 d4 4. e3? Lb4+ 5. Ld2 de3 6. Lb4: ef2+ 7. Ke2 fg1S+ 8. Ke1!)

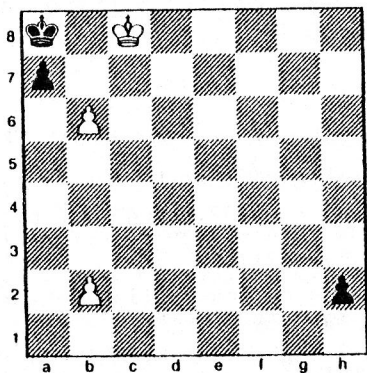


- ③ Hur får man upp den här ställningen efter 3 drag? Det var väl behändigt avklarad! Prova då att få upp ställningen efter 4 drag! (Garanterat svårare än det låter!)





④ Ytterligare en fyrdragare!  
 Lösningen på den här påminner om det här gamla problemet:



Vit kan sätta matt med b6-bonden, men ska göra det med b2-bonden i stället. (obs! förutsätter bästa försvar.)

⑤ Vit spelar 1. f3 2. Kf2 3. Kg3 4. Kh4 och blir matt efter svarts 4:e drag! Hur?

⑥ Sist och läckrast: (från utgångsställningen) Vit och svart hjälps åt om ett parti på fem drag, så att en svart bonde i femte draget blir en

springare och sätter matt! Hur i all världen? (Om det blir för svårt kan jag stå till tjänst med en ledtråd modell Å:Eng<sup>+</sup> lunds gambit)

Lösningar:

1. 1. e4 Sf6 2. De2 Se4 3. f3 Sg3 4. De7:+ De7:+ 5. Kf2 Sh1

(Där ser man, Aljechin är inte att leka med!)

2. 1. Sf3 Sf6 2. Se5 Se4 3. Sc3 b5 4. Se4: b4 5. Sc3 bc3 6. Sc6: cb2 7. Sb8 b1S

3. a) 1. e4 e6 2. Lb5 c6 3. Lc6: dc6

b) 1. e4 e6 2. Lb5 Ke7 3. Ld7 c6 4. Le8 Ke8:

4. 1. Sf3 d5 2. Se5(d4) Sf6

3. Sc6 Sfd7 4. Sb8 Sb8: Springaren på b8 är inte den man tror!

5. 1. f3 e5/e6 2. Kf2 Df6 3, Kg3 Df3+ 4, Kh4 Le7

6. 1. d4 e5! 2. Kd2 ed4 3. b3 d3 4. Kc3 de2 5. Kb2 ed1S

från sidan 9 PL-M Berg

I alla fall hade det satt lite press på vit. I partifortsättningen får vit drömställning och bonde mer.

18. - Dc7 19. De1 Dd6 20. Lf3 Kf7 21. Td1 Kf6 22. Te3 b5 23. Dd2 Lc6 24. Sd4 Ld7 25. Tde1 The8 26. h4 Kf7 27. Te5 Tad8

En sådan ställning är varje franskbekämpares dröm.

28. Dh6 Kg8 29. Dg5 Kf7 30. T1e2 Df6

Det hotade slag på d5 och 30.- Lc8 besvaras med 31. Dh6 Kg8 32. Ld5:+.

31. Te7:+! Te7: 32. Ld5:+ Le6 33. Le6:+ Te6: 34. Te6:

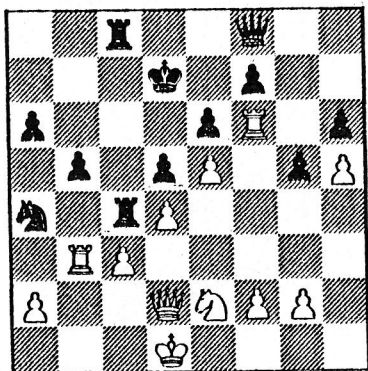
1-0.

## 20:e EM-finalen

Rapport 9 från 20:e europamästerskapet i korrespondensschack från Ingvar Carlsson.

Tar aldrig detta slut?

Sedan majnumret finns faktiskt inga nya resultat att rapportera. Däremot har flera läsare efterlyst min förlust mot Tscharuschin:



Tscharuschin - I Carlsson

32. f4 Dg7. 33. g4 Sb6!? 34. fg5 hg5 35. h6 Dg8 36. Ta3 Ta4 37. Ta4: ba4!? 38. Dc2! Ke7 39. Sg3 Sc4 40. h7 Dh8 41. Ke1 Tb8 42. Sf5!

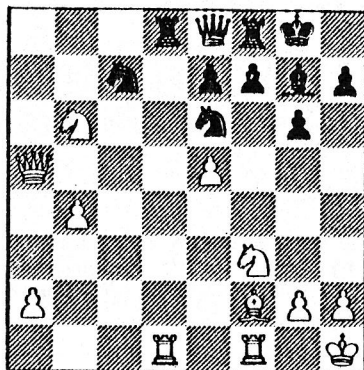
och ryssen gav omdraget ef5 så 43. Df5: varpå jag gav upp, min första förlust med MacCucheonvarianten. I praktiken spelar svart nästan utan dam.

Mot övriga ryssar går det bättre: (se diagram överst nästa spalt!)

I Carlsson - Sitschew

25. - f5 26. Sd5 Sd5: 27. Td5: Ta8 28. Db6 Dc8 29. b5 Ta2: 30. Tdd1! Tc2 31. Da7

I min blygsamhet betecknade jag denna ställning som += i januari 1982, men nu vill jag nog höja budet till +, ty vits fria



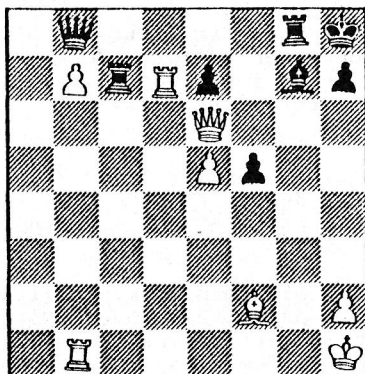
I Carlsson - Sitschew, SU

b-bonde är oerhört stark.

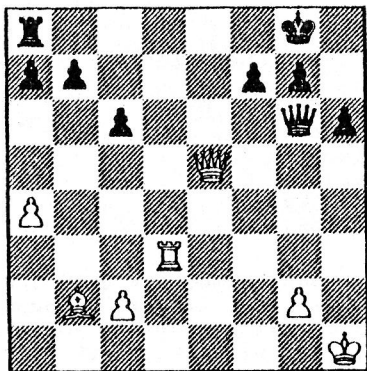
31. - g5 32. b6 g4 33. b7 Db8 34. Db6 gf3 35. De6:+ Kh8 36. Td7 fg2+(?)

Segare, men troligen otillräckligt var direkt Tc7.

37. Kg2: Tg8 38. Kh1 Tc7 39. Tb1 +-

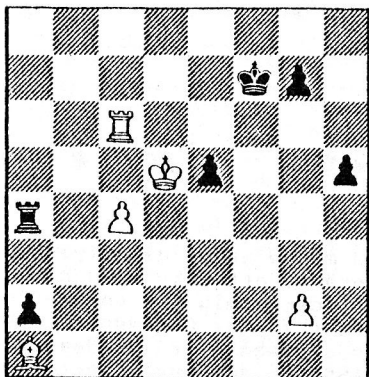


I Carlsson - Sitschew, SU



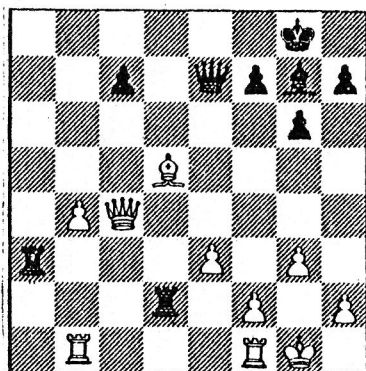
Ingvar Carlsson- Swerew, SU

30. - f6+ 31. Tg3 Te8 32. Tg6:  
fe5 33. K<sub>g</sub>1 Kf7 34. Td6 Te7 35.  
Kf2 a5? 36. Lc3! b5 37. Tc6:  
(+ ev. + - ) ba4 38. Ke3 a3 39.  
L<sub>a</sub>5: a2 40. Lc3 Ta7 41. L<sub>a</sub>1 Ta5  
42. Ke4 Ta4+ 43. c4 h5 44. Kd5  
(+ ev. + - ).



Ingvar Carlsson - Swerew, SU

Ett intressant slutspel som de flesta kanske skulle betrakta som en lätt teknikseger för vit. Självt har jag brottats åtskilliga timmar med det och funnit talrika remifällor, men jag tror ändå att ställningen är vunnin för vit.



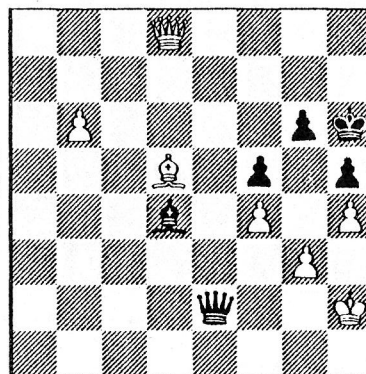
Gusakow, SU - Ingvar Carlsson

27. Tfd1 Td1: 28. Td1: Ta1 29.  
Ta1: La1: 30. h4 h5 31. b5 Kg7  
32. Kg2 f5 += 33. f4 De3: 34.  
Dc7:+ Kh6 =

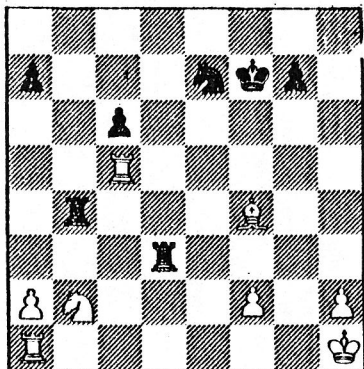
Här tycker jag att vit kunde bjudit remi. Trots vits fribonde läder varje vinstförsök från vits sida till att svart forcefar remi genom dragupprepning eller t.o.m. vinner.

35. Kh3 De2 36. b6 Ld4 37. Dd8  
Dg4+ 38. Kh2 De2+ 39. Lg2 Dd1  
40. Ld5 De2 +=

Här har jag just bjudit remi.

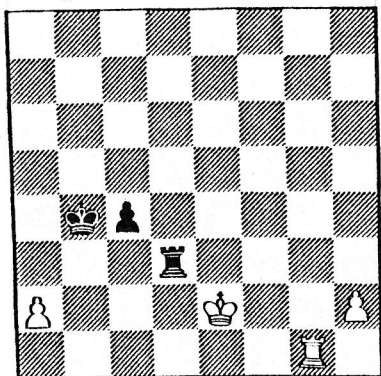


Gusakow, SU - Ingvar Carlsson



Ingvar Carlsson- Saizew, SU

28. - Tb2: 29. Ta5 Tf2: 30. Ta7:  
Tf4: 31. Te1 Kf6: Tae7: Tf1+  
33. Tf1: Ke7: 34. = c5 35.  
Tg7:+ Kd6 36. Kg2 c4 37. Kf2  
Kc5 38. Ke2 Kb4 39. Tg1 =



Ingvar Carlsson - Saizew, SU

Svart har tidigare nobbat ett remibud. Onekligen har vit varit tvungen att spela exakt för att få upp denna, som jag tycker, klara remiställning.

Aktuell tabell för täten:

B. Sørensen, DK	8	(4 kvar)
Tscharuschin, SU	9	(1)
Sitschew, SU	8	(4)
Carlsson, S	7	(4)
Hintikka, SF	7	(4)
Gusakow, SU	5½	(7)

Sørensen kommer att vinna. Han kommer bl.a. att slå Sitschew som också kommer att förlora mot mig. Med mina förväntade 3 av 4 på de sista partierna placerar jag mig därför sannolikt före Sitschew och Tscharuschin, ty Tscharuschin står sämre i sitt sista parti mot Franke.

Gusakow är kanske den som har störst chanser att bli tvåa eftersom han har så många partier kvar. Hintikka är min andra svåra konkurrent om andraplatsen. Tyvärr har jag redan förlorat mot honom.

## 26:e finalen

Så måste jag i all blygsamhet berätta att också jag har kvalificerat mig för en EM-final. Efter Ingvar Carlsson och Bosse Backman blir jag den tredje LASSaren som kvalificerar mig för detta mästerskap.

Nu frågar sig naturligtvis alla kritiska läsare av denna tidning om det verkligen kan vara så märkligt om tre LASSare kan kvalificera sig. En EM-final startar så fort 15 spelare kvalificerat sig vilket brukar ske ungefär var 8:e månad. Ett 40-tal svenskar har hittills kvalificerat sig till de 25 finaler som startat.

Svenskarna är alltså ganska välrepresenterade, däremot är



framgångarna i finalen sällsynta. Bara 3 svenskar har kommit på någon av de två första platserna vilka förr direkt kvalificerade för en VM-final. Dessa tre är Folke Ekström som vann den femte finalen, Sture Nyman som blev tvåa i den tredje finalen och Jörgen Svenningsson som blev tvåa i den tolfte finalen före bl a exvärldsmästaren Estrin.

Nuförtiden räcker en första och andraplats bara till kandidatturneringen som lagts in mellan VM- och EM-final.

Av övriga svenskar är det bara en handfull som klarat 60%, vilket medför förnyat kontrakt. Dessa är Olle Smith, Rune Averby, Sune Hjort, Börje Jansson, Roger Hagelin och Kjell Krantz.

Var kommer nu LASSarna in i detta celebra sällskap? Ingvar är ju den ende som startat och har ju börjat mycket imponerande med 7/10. Bosse Backman har ju varit kvalificerad en längre tid och lär vänta ytterligare några år innan han kliver in i hetluften. Självt har jag anmält mig till nästkommande final som startar i årsskiftet 1982-83. Hur många poäng jag tänker ta kan jag inte avslöja. "Så många som möjligt" måste det självklara svaret bli.

Liksom Bosse har jag varit oplacerad i tre mästargrupper innan jag tillslut vann två stycken i rad. Utav hittills färdigspelade 30 mästarpartier har jag vunnit 19, spelat remi i 8 och förlorat 3, vilket ger en vinstprocent på 76,7.

Nu kanske det kan vara dags att prata lite om schack också.

Med det första partiet vill jag komma mina belackare på skam genom att visa att jag

visst kan ägna mig åt ohänmat offer spel, under förutsättning att jag inte har något annat förstås. Partiet spelades i min andra mästarturnering EU/M/384.

CM Kogan, Sovjet - Hans-Ake Cedersund 1976-1979.

1. d4 Sf6 2. c4 c5 3. d5 e6 4. Sc3 ed5 5. cd5 d6 6. Sf3 g6 7. Lg5 h6

Jag skall inte trötta de tålmodiga läsarna genom att presentera tråkiga varianter, men en liknande variant analyserades flitigt i engelska och svenska tidskrifter under 1977. Med draget 7. e4 Lg7 inskjutet och därefter 8. Lg5 h6 9. Lh4 g5 10. Lg3 Sh5 kunde vit övertygande fortsätta med 11. Lb5+ och 12. e5!

8. Lh4 g5 9. Lg3 Sh5 10. e4 Sg3; 11. hg3 Lg7 12. Sfd2 0-0 13. Le2 Sd7 14. Sc4 De7 15. Dc2 Se5 16. Se3

Hålet på f5 är naturligtvis irriterande men hör liksom till varianten.

16. - Te8 17. g4 a6 18. a4

Vit tillåter inte b5 men genom svarts nästa drag kan inte vit i längden förhindra b5.

18. - b6 19. f3 Tb8 20. Kf2?

En svår felräkning.

20. - Df6 21. Kel Te7 22. Tc1

Vit hotar att med b3 förhindra genombrott på damflygeln.

Svart inser detta och beslutar sig för att, om än motvilligt, offra en bonde.

22. - c4! 23. Sc4: Sc4: 24. Lc4: Tc7 25. Ld3 26. b5

Så kom då svart tillsist till b5 även om det skedde till prisset av en bonde.

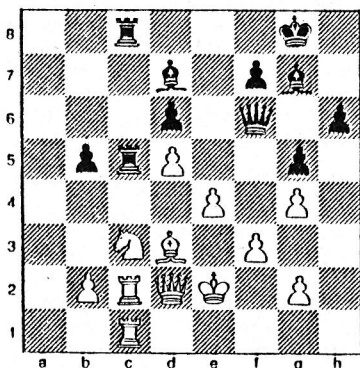
26. ab5 ab5 27. Dd2 Ld7 28.

Ke2 Tc5

Svart har märkligt nog gott om tid till detta långsamma manövrerande.

29. Tc2 Tbc8 30. Thc1

Täcker upp den svaga damflygeln men svart öppnar en ny front till höger om kungen. Den här gången offerar jag inte motvilligt en bonde.



30. - h5 31. gh5 g4 32. f4 g3

Som sagt, svart har gott om tid. 33. f5 så Lg7-h6.

33. e5!

Kom ihåg att detta parti spelades i ett tempo av 1 drag/månad. Nu, ett år efter det första bondeoffret börjar konturnerna klarna. Se4 får inte bli för starkt så:

33. - Dh4 34. Tf1

Tornet skyndar tillbaks för att bilda kungens högra flank.

34. - de5 35. f5 Dh5:+ 36. Kel b4

Ld7 skall få en ny diagonal mot den vita pjäshopen.

37. Se4 Tc2: 38. Lc2: Lb5 39. Sg3:

På Tf3 schackar vit på h1 och på Tg1 följer Dh2 och Lh6.

39. - Dh4 40. Tf3 Lh6 41. Df2 e4 42. Uppgivet

På Le4: följer Tc1 matt, på Se4: Dh1 + eller De4:+ och på Tb3 så e3!

I min nästa mästarturnering, EU/M/460 fick jag ånyo tillfälle till en Ben-Oni. Denna gång mot en norrman. Partiet visar illustrativt hur det går om svart får göra som han vill.

H I Luther, No - Hans-Åke Cedersund 1977-78.

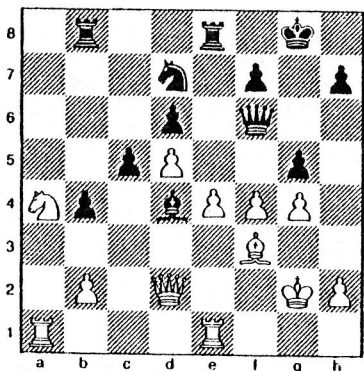
1. d4 Sf6 2. c4 c5 3. d5 e6 4. Sc3 ed5 5. cd5 d6 6. e4 g6 7. f4 Lg7 8. Sf3 0-0 9. Le2 Te8 10. Sd2 Sa6 11. 0-0 Sc7 12. a4 b6 13. Lf3 Tb8

Svart bygger upp motspelet på liknande sätt som i förra partiet. a6-b5 är svårt att förhindra. Min erfarenhet i Ben-Oni är att svart klarar sig bra om han kan byta bort sin Lc8, exempelvis genom Lc8-g4. Det är därför som vit så ofta spelar det märkliga draget Sf3-d2 i många Ben-Onivarianten. Kan svart dessutom komma till b7-b5 är svart ofta i fördel. Därför är vits nästa drag ett dubbelt fel.

14. Sc4? La6 15. Db3 Lc4: 16. Dc4: a6 17. Tel b5 18. ab5 ab5 19. Dd3 Sd7 20. Le3 b4 21. Sa4?

Vit spelar inte bra. Sa4 blir snart utan tillräcklig gard.

21. - Sb5 22. g4 Sd4 23. Ld4: Ld4:+ 24. Kg2 Df6 25. Dd2 g5!



En god elev till Pavels dålig-löparskola hittar genast detta märkliga drag. Tillsyns utan kompensaton och med tempoförlust offerar svart en bonde. e5-fältet plus Lf3 definitiva nedgrävning är dock tillräckligt.

26. fg5 Dg7 27. h4 Ta8 28. h5 Ta7 29. Sc5:?

Vit tappar besinningen och släpper en pjäs och därmed är partiet slut.

29. - Lc5: 30. Ta7: La7: 31. Db4: Dd4 32. Dd4: Ld4: 33. b4 Tb8 34. Tbl Le3 35. Le2 Lg5 36. b5 h6 37. Tb4 Kg7 38. Uppgivet

EU/M/507 1980-1982

Jablonski, Polen-Hans-Åke Cedersund

1. e4 e5 2. Sf3 Sc6 3. Lc4 Sf6 4. Sg5 d5 5. ed5

När man som omväxling till alla sicilianare väljer att svara 1. - e5 på 1. e4 så hoppas man ju alltid slippa ifrån det här överfallet. Den gamla huvudvarianten 5.- Sa5 6. Lb5+ c6 osv. har aldrig tilltalat mig särskilt mycket och Traxlervarian-

ten med 4.- Lc5 5. Lf7:+ ligger inte riktigt för mig. Jag beslöt mig för att damma av den gamla Fritzvarianten som salig Schlechter analyserade i "Deutsche Schachzeitung" redan 1904 och som Berliner använde mot Estrin i det berömda partiet från femte korr-VM. Korr-världsmästaren Berliner uttalande efter partiet att Fritzvarianten var vederläggningen på tempoförlustvarianten Preussiskt, ett uttalande som inte lämnade teoretikern Estrin någon ro.

Estrin analyserade varianten under flera år och skrev ett antal artiklar i ämnet. Hans analyser anses idag så övertygande att Fritzvarianten idag anses vederlagd.

Någon egentlig replik från Berliner fick han aldrig. Berliner drog sig ju tillbaks från korr-schacket efter den förkrossande överlägsna segern över den församlade korreliten. För ett par år sedan svarade dock Berliner på frågan vad han ansåg om Fritzvarianten. Hans svar publicerades i den amerikanska schacktidskriften "Chess Life" och det var lika utmanande som kryptiskt:

- Varianten är fortfarande vederläggningen på Preussiskt. Vem som helst kan med lite arbete hitta 3 kraftfulla drag mellan drag 14 och 16. Om man händelsevis misslyckas med det så är han vänlig att för en ringa ersättning, 5000\$, spela ett korrparti där han avslöjar sina hemligheter.

Jag antar att Estrin rev sitt hår i förtvivlan inför detta svar. Otaliga är säkert de som letat men ingen har ännu föreslagit några kraftfulla drag mellan 14:e och 16:e draget. Berliner tänker förmodligen ta med sig sin eventuella hemlighet med sig i graven.

Vad skulle då jag, fattig syn-

dare, ha gjort om herr Jablonski hade testat mig på dom kritiska varianterna? Kanske hade jag hoppats att någon precis lagom till drag 14 skulle publicera de förlösande dragen och att jag liksom Alexander Lukas skulle njuta gudarnas gunst utan att egentligen anstränga mig. Nej, förmodligen skulle jag ha engagerat hela klubben i analyserandet utan att vi skulle lyckats.

Men nu trodde tydligen Jablonski att jag var stenrik för han spelade en variant som gärna spelas av Ingvar Carlsson:

5. - b5 6. Lf1 Sd4 7. c3 Sd5:  
8. Sf7:

Här försvann Estrin-Berliner. Det partiet fortsatte 8. Se4 Dh4 9. Sg3 Lg4 10. f3 e4 11. ed4 Ld6 12. Lb5:+ Kd8 13. 0-0 ef3 14. Tf3:. Dragserien kan vara av intresse. Den finns inte längre kvar i moderna teoriverk.

8. - Kf7: 9. cd4 ed4 10. Lb5:

Ingvar spelar som bekant 10. Df3+. När han fick se partidraget, som är det enda omnämnda i Encyclopedian, sa han med en resignerad gest: -"Nu vinner Du!" Han skulle givetvis få rätt.

10. - De7+ 11. De2 De2:+ 12. Le2: Sb4 13. Lc4+ Kg6

Encyclopedian nämner bara Le6 men kungedrag i mittspelet har alltid fascinerat mig.

14. 0-0 Lf5 15. Sa3 Ld3

Svart försöker spela "profylaktisk" dvs han försöker hämma vits spel. Alla aktiva vita pjäser försöker han byta bort. Alla återerövringar av minusbonden övervägs mycket noga så att inte vits förlamning hävs.

16. Ld3: Sd3: 17. Sc4 Te8 18. b3 Te2 19. f4 Lb4 20. a3

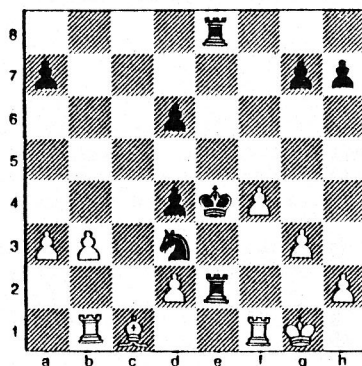
Man kan naturligtvis diskutera vits sätt att befria sig. Vit försöker i det längsta att

överleva mittspelet med plusbonden i behåll men kvävs nu långsamt i svart's spindeltrådar. Ett försök till utjämning hade varit 20. Se5+ följt av Lb2 och Tc1.

20. - Ld6 21. Sd6:

Vit är nöjd med att ge svart en dubbelbonde.

21. - cd6 22. Tb1 The8 23. g3 Kf5 24. Lb2 Ke4 25. Lc1



### J. Jablonsky- Hans-Ake Cedersund

Här kan svart kalkylera med olika angreppsfortsättningar men varför göra det när vit är uppbunden av försvar. Insikten om att motståndaren inte har något nyttigt att företa sig är mycket väsentlig i schack. Man kan till och med säga att konsten att blanda aktiva drag med uppbyggande drag är NVCKELN till högre spel.

Jag erinrar mig ett närparti mot en finsk mästare för några år sedan. Efter en misslyckad spelöppning stod jag i begrepp att förlora bonde. I och med bondeförlusten skulle jag dock få ett visst motspel. Men min motspelare var listigare än så. Han såg mitt prekära läge och tog inte bonden förrän han ock så kunde ta min kung. I detta parti visar jag att jag tagit lärdom av den förlusten.

25. - h5

Svart hotar att slå upp h-linjen direkt mot den försvarslösa vita kungen.

26. h3 h4 27. g4 Tc8 28. f5 Tc2  
29. g5 Tc5

Svart ser en ännu bättre möjlighet än att ta tillbaka bonden. Svart hotar 30.- Tf5; 31.

Tf5; Kf5: (32. Lb2 Ke4 33. La1 Td2:).

30. Lb2 Td2:

Nu äntligen faller vits d2-bonde.

31. Lc1 Te2 32. f6 gf6 33. gf6 Tcc2 Uppgivet'

## Tröttnat på schack? Flytta till Japan

En kort förberedelse av Ake Svensson

Infinitismalkskylens upptäcktare Gottlieb W Leibniz (1646-1716) försökte på sin tid bevisa att denna värld är den bästa av alla möjliga. Detta påstående anses numera ganska allmänt vara felaktigt. De flesta schackspelare jag känner hävdar dock den något mindre generella tesen att schackspelet är det bästa av alla möjliga spel. Jag vill med denna artikel påvisa att inte heller detta kan man vara säker på. Det spelas framförallt i Asien schackliknande spel som är väl så komplicerade och rika på möjligheter som det schackspel som är allmänt i västerlandet.

De intressantaste (eller de som jag känner till) är *Shogi* och *Hsiang chi*. De kallas också efter sina huvudsakliga spridningsområden för japanskt och kinesiskt schack. Dessa spel utövas så vitt jag förstår aktivt i de länder de fått sitt namn av. Ivarjefall *Shogi* spelas också i organiserad tävlingsform. Det faktum att det finns få asiatiska schackspelare av klass kan nog till en del förklaras av att de potentiellt starka spelare har tillfredsställande

	9	8	7	6	5	4	3	2	1	
a	香	桂	銀	金		王		桂	香	
b			角			金		飛		
c			歩		歩			歩	歩	
d				歩		銀	銀			
e			歩			歩	歩	歩		角
f					歩			飛		歩
g		歩		歩			桂		歩	
h			金			銀				
i	香	桂				玉	金		香	

svart drar och vinner!

och kulturellt mer närliggande alternativ till det västerländska schacket.

Både japanskt och kinesiskt schack har stora likheter med det västerländska schacket i sin konstruktion. Det finns emellertid fundamentala skillnader som gör dem till spel av med helt andra strategiska och taktiska principer. Det vore här intressant med en diskussion av hur de olika spelen har utvecklats. Är de t ex

variationer av en gemensam schackspelsidé eller har något utvecklats ur ett annat? Jag har inte sett någon sådan analys som varit värd att tas på allvar. Här behövs antagligen forskning.

Innan jag kommer till några väsentligheter ett kort utdrag ur mina memoarer:

"Det är väl allmänt känt att det i Japan spelas en något utvecklad variant av luffarschack som brukar kallas Go. Eftersom detta spel har en tämligen enkel struktur - en typ av pjäs (sten) och en okomplicerad målsättning (inringning av områden) - tänkte sig en del matematiker att det skulle vara möjligt att göra en meningsfull matematisk analys av spelet. I avvaktan på en sådan företogs under sextiotalets slut empiriska studier i Stockholms universitet matematiska institution bibliotek varannan tisdagskväll. Eftersom empiriska studier anses stå i strid med den rena matematikens idé så ebbade denna verksamhet dock så småningom ut.

Omkring 1970 kom så en japansk gästforskare på besök. Efter några veckor uppstod vid eftermiddagskaffet den i längden oundvikliga situationen att det av artighetsskäl var nödvändigt att inleda en konversation. Utan större förhoppningar började vi med:

- "Spelar ni Go?"

- "Nej, men jag spelar schack."

Vi insåg nu till vår förtvivlan att en alltför god uppfostran skulle tvinga oss att spela ett antal meningslösa schackpartier med en japansk klåpare. (Vem har hört talas om en japansk schackspelare av klass?)

- "Japansk schack."

Det var det vi var rädda för, tänkte vi.

- "Det heter egentligen *Shogi*. Ett mycket intressant spel nästan som västerländskt schack."

Detta tvivlade vi naturligtvis på, men ett nytt spel har alltid intresserat oss så vi började förhöra oss om hur det hela gick till. Vi blev alltmer förvånade. När väl en måttlig entusiasm väckts stoppas vi inte av smärre praktiska detaljer. Efter anvisning tillverkade vi enkla bräden och pjäser av pappark och började spela. Intresset spred sig så att vi blev en 4-5 spelare som spelade någotsånär regelbundet. Strax innan japanen fann det för gott att återvända hem hade vi lärt oss så mycket att vi spelade jämnt med honom."

Det kan nu vara tid för en kort beskrivning av spelets uppbyggnad. *Shogi* spelas på ett bräde med 9x9 rutor. Vardera spelaren har till en början 20 pjäser. Liksom i schack går spelet ut på att erövra motspelarens kung (*O-sho*). Allmänt gäller att pjäserna i *Shogi* har ganska begränsade rörelsemöjligheter. I utgångsställningen är tredje (sjunde) raden besatt med bönder (*Fu*) som rör sig ett steg framåt och även slår rakt fram. På andra (åttonde) raden står två pjäser. *Hisha* (torn) och *Kaku* (löpare). Dessa rör sig som sina västerländska motsvarigheter och är de pjäser som har störst räckvidd. På första (nionde) raden står från vänster till höger: *Vari* (lans) som endast går framåt ett godtyckligt antal steg, *Ka* (häst) som går ett steg framåt och ett diagonalt samt kan hoppa över pjäser.

Ka har alltså som mest två rutor att gå till. *Gin* (silvergeneral) som går som en kung men inte rakt åt sidorna eller rakt bakåt. *Kin* (guldgeneral) som går som en kung men inte diagonalt bakåt. *O* (kung) som går som en kung. Därefter följer symmetriskt *Gin*, *Kin*, *Ka* och *Vari*.



FU

Spelreglerna skiljer sig på ett par väsentliga punkter från det som gäller i schack. Den viktigaste är att en pjäs som man slagit övergår i ens ägo och kan som ett särskilt drag sättas in på i stort sätt vilken ledig plats som helst. Det viktigaste förbehållet är att man bara får ha en *Fu* per linje och att man inte får göra matt genom att sätta in en *Fu*. Denna möjlighet innebär att alla pjäser är med i spelet under hela partiets förlopp!



I västerlänkschack omvandlas som bekant bönderna till en valfri annan pjäs när de nått sista raden. I *Shogi* är de tre sista raderna omvandlingsområden. En pjäs som nått detta område kan, om man vill, omvandlas till en bestämd annan pjäs. *Gin*, *ka*, *Vari* och *Fu* omvandlas

till *Kin*. *Kin* omvandlas inte alls. *Hishu* förstärks så att det också kan gå ett (1) steg diagonalt och *Kahu* förstärks så att den kan gå ett (1) steg sidledes eller rakt fram.



KIN

Det är här nödvändigt att förklara hur pjäserna ser ut. Eftersom de skall kunna användas på bägge sidor så kan de tecken inte ha olika färg. De är istället utformade som oregelbundna femkanter med ett kinesiskt (!) skrivtecken som talar om vilken pjäs det är. Vilken sida de för tillfället tillhör framgår av det håll spetsen är riktad mot.



Omvandlingen på de tre sista raderna sker genom att pjäsen vänds. På baksidan finns ett (förenklat) tecken som anger pjäsens karaktär. Denna utformning är väl anpassad till spelets regler men är samtidigt den första stötestenen för en ovan europe. Vid spelets början möts man av 40 konstiga tecken som man måste kunna särskilja. Hälften av dem är dessutom upp och ner.

Möjligheten att använda de erövrade pjäserna är naturligtvis avgörande för strategin i japansk schack. Det innebär till exempel att det inte förekommer någon slutspelsfas. Partierna kan indelas i en spelöppnings- och mittspelsfas. Under öppningen strävar man efter att ge kungen en säker plats. I vanligt schack behöver ju kungen endast ett temporärt skydd som håller tills tillräckligt många pjäser försvunnit från brädet. Därefter kan kungen ge sig in aktivt i spelet. I Shogi behövs ett permanent skydd för kungen. Man brukar bygga upp en kraftigt förstärkt "fästning" kring kungen med hjälp av 2 *gin* och en *kin* eller 2 *kin* och en *gin*. Man kan lägga märke till hur dessa pjäser kompletterar varandra. Försvarsupbyggnaden tar tämligen lång tid, c 20-30 drag, eftersom det inte finns någon motsvarighet till rockad.

Sedan spelarna grupperat om vidtar mittspelsfasen som blir mycket komplicerad och intensiv så snart några pjäser slagits av. Man skulle kunna tro att det med insättningsregeln är viktigt att upprätthålla den materiella jämvikten. I de flesta partier jag sett är detta emellertid inte fallet. Det är i själva verket så att pjäsernas värde bestäms mer av taktiska övervägande dvs av den tillfälliga ställningen på brädet än av långsiktiga strategiska övervägande. En *Ka* som kan tyckas vara en mycket begränsad pjäs, är ofta mycket stark om man har möjlighet att sätta in den i ett mattangrepp. Ett fullständigt parti brukar vara i 60-80 drag.

För den som kan läsa japanska finns partisamlingar, spelöppningsteori, problemsamlingar och tidskrifter. För andra

finns några mycket elementära böcker på engelska och en engelsk tidskrift, *Shogi*, som håller sig på en ganska elementär nivå. Det finns några Shogiklubbar runt om i Europa och några europeiska turneringar har också anordnas.

## Spela korrshack

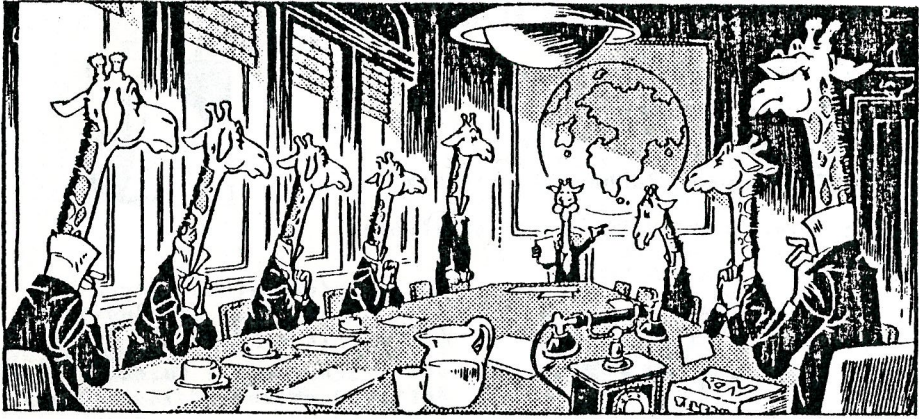
Jag får ofta frågan hur man gör när man ska anmäla sig till en korrshackturnering.

I ett tidigare LASSmeddelande (Nr 2-1979, den med Ingvar på framsidan. Jag har överex. kvar.) redogjorde jag för den internationella klasshierarkin. Där kan vem som helst anmäla sig till klass I. Mästarklassare i närshack får ställa upp i mästar-klassen. Anmälan görs på SSKK:s postgiro 715340-6. Ange spelklass, namn, adress och personnummer. Avgift för en 7-manna-turnering är i världszonen 25:- och i europazonen 26:-. Väntetiden från anmälan till start är cirka 1-3 månader. Ytterligare upplysningar om internationella turneringar fås i SSKK-bulletinen som ofta ligger på klubben.

Svensk korrshack är uppbyggd som närschacket med SM-grupp, klass M, I, II och III. Man har rätt att ställa upp i motsvarande närschackklass.

SM-gruppen startar i oktober. Övriga klasser startar så fort tillräckligt antal anmälningar inkommit. Kortast väntetid från anmälan till start är det nu på hösten. Mästarklassen (11 spelare) kostar 70:-, klass I (9 spelare) kostar 40:-, klass II (7 spelare) 30:- och klass III (7 spelare) kostar 25:-. Avgiften sätts in på SSKK:s postgiro 52052-8. Ange klass, namn, adress och personnummer.





## Från styrelsen

Som de flesta LASSare förhoppningsvis redan känner till har LASS ansökt om att få arrangera 1984 års svenska mästerskap. LASS har också fått ett positivt svar från årets kongressförhandlingar i Gävle.

Underhandskontakter har tagits med Linköpings kommun som i beredningsutskottets sammanträde 1982-07-26 beslutade uttala att

*”kommunen är beredd att bidra till lokalhyra och måltid i samband med schack-SM i Linköping. Sällskapet föreslås återkomma med närmare preciserad framställning, när detta kan ske.”*

LASS årsmöte, 7 september, tar slutlig ställning till arrangemanget.

Vid styrelsemötet 16 augusti diskuterades bland annat olika lokalalternativ. Rimliga krav är att lokalerna är ljusa och inte för varma. Vidare bör de ligga någorlunda centralt och ha nära till in-kvartering och till matställen. Folkets Park kom högst på önskelistan. Andra alternativ var Berzeliuskolan, Ishallen, Sporthallen och Nya Birgittaskolan. Medlemmarna anmodas ha ögon och öron öppna för andra alternativ. Lokalfrågan bör lösas under detta kalenderår.

Inför årsmötet kan det i övrigt avslöjas att klubbens ekonomi förbättrats och att styrelsen föreslår att milersättningen höjs från 6 till 7 kronor och att medlemsavgifterna blir oförändrade.

# Kalendari um

Septemberblixten 3 september

LASS årsmöte 7 september 19.00

KM börjar 10 september 18.00

julavslutning på klubben 17 december

USF:s årsmöte i Skärblacker 12 september



Interzontturneringen i  
Moskva med Ulf Andersson  
7-26 september

Schack-OS i Luzern, Schweiz  
30 oktober - 16 november

## allsvenskan

rond 1 24 oktober  
rond 2 21 november  
rond 3 5 december  
rond 4 16 januari 1983  
rond 5 6 februari  
rond 6 27 februari  
rond 7 20 mars



Varamoronden 12 september

Schack-08 entimmas 9-10 oktober

DM i blixten 31 oktober

DM i snabbeschack 19 december

Tremannablixten 17 april

Skol-DM, kval 13-14 nov  
Skol-DM, final 27 november

Skol-SM i Svedala  
24-26 september

Skollag DM kval 16 april  
Skollag DM final 23 april



Solstadsträffen i Karlstad 6-7 november

Karlstad Open 27-30 december

Rilton 27 december - 4 januari 1983

SM i snabbeschack i Umeå 12-13 mars 1983

Öppna SM och JSM i Sundsvall 26 mars - 3 april 1983

SM i Karlskrona 3-17 juli 1983

NM i Esbjerg 16-30 juli 1983



SM i LINKÖPING 1-15 juli 1984.



# ranking

PAVEL LACKO	2264	PETER ANDERSSON	1754
BO SJÖGREN	2218	BERNARD PLATAU	1721
PETER KORNING	2200	MIKAEL SUNDBERG	1683
INGVAR CARLSSON	2188	GUNNAR NILSSON	1660
UNO NÄVERT	2124	ERIK THOLEN	1622
HANS-ÅKE CEDERSUND	2113	PER VERNERSSON	1621
TORBJÖRN CARLSSON	2100	BENGT HERMANSSON	1619
MIKAEL MELANDER	2092	SVEN ÖBERG	1606
HENRYK DOLATA	2046	PHILIP TÖRNER	1594
BO ERIKSSON	2042	LENNART NILSSON	1577
OVE NILSSON	2038	PETER JONASSON	1573
LARS FALK	2036	BERTIL NILSSON	1558
OVE NYHLEN	1986	ARCHIE TONKIN	1512
MIKAEL BROBERG	1984	MAGNUS BERG	1511
TORVALD LARSSON	1940	LARS ERIKSSON	1470
JÖRGEN FRANSSON	1934	STEFAN ANDERSSON	1455
BJÖRN ALENFALK	1927	JAN FUGLSETH	1430
JONAS LÖVGREN	1907	CARL NILSSON	1410
BÖRJE PETERSSON	1905	PIERRE QUACKELAAR	1397
TOM AXELSSON	1901	STEFAN SVENSSON	1338
MICHAEL CARLSSON	1900	ARI MÖRSKY	1338
MATS AHLBECK	1898	OLA KARLSSON	1331
BJÖRN1 PETERSSON	1882	CHRISTER AMNERED	1323
ÅKE HELLSTRÖM	1857	ANITA FORSEN	1322
MIKAEL NÄSBERG	1850	FREDRIK ELB	1320
HASSE PERSSON	1839	RICKARD ERIKSSON	1319
PETER ROSEN	1835	MÄRTEN SVENSSON	1309
GÖRAN JOHANSSON	1806	JOHAN SAMUELSSON	1296
PER AHLSTRÖM	1804	TRULS JOHANSSON	1295
VEINE GÖRANSSON	1797	JONAS CLÆSSON	1285
GÖRAN PETERSSON	1785	MARTIN BERGLUND	1274
JAN LINDSTRÖM	1764	JENS WÄPPLING	1274
		ROGER AMNERED	1269
		MATTIAS BERGLUND	1257
		FREDRIK ORVEHAG	1253
		JOHAN JOHANSEN	1249
		HENRIK TONKIN	1247
		BJÖRN-R PETERSSON	1233

PAVEL LACKO	121638	LINGGATAN 11 A	582 32 LINKÖPING
BO SJÖGREN	171433	ALSÄTTERS GATAN 9C:10	582 48 LINKÖPING
PETER KÖRNING	31231	BÄCKEN	590 20 MANTORP
INGVAR CARLSSON	213121	ALLMOGEGATAN 44	583 30 LINKÖPING
UNO NÄVERT	155597	JÄRDALAVÄGEN 88	582 59 LINKÖPING
HANS-ÅKE CEDERSUND	125707	LASARETTSGATAN 55	582 30 LINKÖPING
TORBJÖRN CARLSSON	60272	BJÖRNBACKEN 23	590 61 VRETA KLOSTER
MIKAEL MELANDER	213434	PLÖJAREGATAN 54	583 30 LINKÖPING
HENRYK DOLATA	018/121901	RUNDELSGRÄND 8	752 21 UPPSALA
BO ERIKSSON	173320	RYDSVÄGEN 260 C	582 48 LINKÖPING
OVE NILSSON	80339	BOX 26	590 50 VIKINGSTAD

LARS FALK	177672	STORGÅRDEN 41	582 38 LINKÖPING
OVE NYHLEN	151636	SPANNGATAN 20	582 66 LINKÖPING
MIKAEL BROBERG	104963	HÄMNGATAN 6A	582 26 LINKÖPING
TORVALD LARSSON	155203	KONSTRUKTÖRS GATAN 96	582 66 LINKÖPING
JÜRGEN FRANSSON	173559	RYDSVÄGEN 246C:33	582 48 LINKÖPING
BJÖRN ALENFALK	214451	BYGDEGATAN 325	583 30 LINKÖPING
JONAS LÖVGREN	100271	LINDENGATAN 20	582 53 LINKÖPING
BÜRJE PETERSSON	175793	SKAGGETORPS CENTRUM 8/11	582 38 LINKÖPING
TOM AXELSSON	153062	SKOGSGÅTAN 95	582 57 LINKÖPING
MICHAEL CARLSSON	177924	STORGÅRDEN 48	582 38 LINKÖPING
MATS AHLBECK	171426	RYDSVÄGEN 262 A :34	582 48 LINKÖPING

BJÖRN PETERSSON	132095	XLGVÄGEN 8	582 63 LINKÖPING
ÅKE HELLSTRÖM	149278	REPSLAGAREGATAN 32A	582 22 LINKÖPING
MIKAEL NÄSBERG	172136	RYDS ALLE 9:311	582 48 LINKÖPING
HASSE PERSSON	50342	NYDALSVÄGEN 2	585 90 LINKÖPING
PETER ROSEN	171602	RYDS ALLE 20 C	582 48 LINKÖPING
GÖRAN JOHANSSON	0494/10661	LINNEGATAN 70	590 40 KISA
PER AHLSTRÖM	0141/57551	FÄGELSÄNGSVÄGEN 8	591 70 MOTALA
VEINE GÖRANSSON	70288	ÅRENPRISVÄGEN 107	590 62 LINGHEM
GÖRAN PETERSSON	145702	STIGLÖTSGATAN 2	582 39 LINKÖPING
JAN LINDSTRÖM	131931	REPSLAGAREGATAN 32B	582 22 LINKÖPING
PETER ANDERSSON	70344	HIMNAVÄGEN 83	590 62 LINGHEM

BERNARD PLATAU	171112	RYDSVÄGEN 8C	582 48 LINKÖPING
MIKAEL SUNDBERG	149008	DJURGÅRDSGATAN 77	582 29 LINKÖPING
GUNNAR NILSSON	59053	GINKELÖSA STORGÅRD	590 62 LINGHEM
ERIK THOLEN	159347	FURULID; HÄCKEFORS	582 70 LINKÖPING
PER VERNERSSON	153437	PRIMULASTIGEN 6	582 58 LINKÖPING
BENGT HERMANSSON	133413	DROTTNINGGATAN 35	582 27 LINKÖPING
SVEN ÖBERG	147150	HJÄLSÄTERS GATAN 14B	582 35 LINKÖPING
PHILIP TÖRNER	155245	KVINNEBYVÄGEN 112	582 60 LINKÖPING
LENNART NILSSON	70997	TRASTSÄNGSVÄGEN 61	590 62 LINGHEM
PETER JONASSON	70558	TULPANVÄGEN 96	590 62 LINGHEM
BERTIL NILSSON	018/461897	SERNANDERS VÄG 13:731	752 62 UPPSALA

ARCHIE TONKIN	60286	SJÖLIDEN 6	590 61 VRETA KLOSTER
MAGNUS BERG	153465	NÄTVINGESTIGEN 34	582 58 LINKÖPING
LARS ERIKSSON	132930	DJURGÅRDSGATAN 87	582 29 LINKÖPING
STEFAN ANDERSSON	170932	RYDS ALLE 19:212	582 48 LINKÖPING
JAN FUGLSETH	172750	BJÖRNKÄRRSGATAN 9A:10	582 48 LINKÖPING
CARL NILSSON	120345	BERGDALSGATAN 7	582 45 LINKÖPING
PIERRE QUACKELAAR	297498	FÄRHAGSVÄGEN 36	583 21 LINKÖPING
ARI HÖRSKY	102596	RÄGGÅNGEN 12	582 38 LINKÖPING
STEFAN SVENSSON	0142/72121	LANGVÄGEN 9	595 00 MÖJLBY
OLA KARLSSON	161766	BLÅSTADSGATAN 91	582 62 LINKÖPING
CHRISTER ÅMNERED	158377	EKHOLMSVÄGEN 46 C	582 61 LINKÖPING

ANITA FORSEN	153062	SKOGSGÅTAN 95	582 57 LINKÖPING
FREDRIK ELB	137888	ÖDEGÅRDSGATAN 32	582 57 LINKÖPING
RICKARD ERIKSSON	214523	RÄTTAREGATAN 58	583 30 LINKÖPING
MÅRTEN SVENSSON	52519	NÄCKROSVÄGEN 96	590 54 STUREFORS
JOHAN SAMUELSSON	70146	ÅRENPRISVÄGEN 91	590 62 LINGHEM
TRULS JOHANSSON	172204	SÖRGÅRDSGATAN 30	582 39 LINKÖPING
JONAS CLAESSEON	160196	GRINDSTUGEVÄGEN 19	582 62 LINKÖPING
JENS WAPPLING	214313	RÄTTAREGATAN 25	583 30 LINKÖPING
MARTIN BERGLUND	52625	PORSVÄGEN 14	590 54 STUREFORS
ROGER ÅMNERED	158377	EKHOLMSVÄGEN 46 C	582 61 LINKÖPING
MATTIAS BERGLUND	52625	PORSVÄGEN 14	590 54 STUREFORS

FREDRIK ORVEHAG	50311	LÖVSÄTTERS VÄGEN 7	585 90 LINKÖPING
JOHAN JOHANSEN	213058	PLÖJAREGATAN 71	583 30 LINKÖPING
HENRIK TONKIN	60286	SJÖLIDEN 6	590 61 VRETA KLOSTER
BJÖRN-R PETERSSON	113209	STIGLÖTSGATAN 44	582 39 LINKÖPING