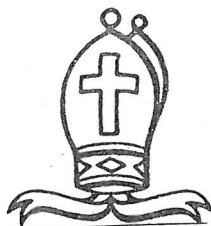


L A S S M E D D E L A N D E 1975-09-04

Det är inte utan stora förväntningar som vi i styrelsen vill hälsa alla LASS:are välkomna till klubbens 75:de säsong. Förväntningarna om avancemang i lagspelet, men även om individuella segrar i den digra tävlingssäsongen 75-76. Naturligtvis hoppas vi på många spännande partier men viktigast av allt: förväntningar om en trevlig tid tillsammans med alla LASS:are.

Det digra programmet framgår av nästa sidas uppställning. I programmet saknas tiderna för juniormatcherna (de har inte spikats än) och en eventuell stor lagmatch mellan LASS och en viss annan förening i distriktet.

Vi avser att i år utöka LASS-representationen i seriesystemet med ett lag. Vi ber därför alla, som vill vara med och spela i lagspelet, att anmäla sig till undertecknad eller anteckna sig på en lista i klubblokalen.



Tisdagen den 9 september kl 19.30 startar vi karusellen med KM i blix. Anmälan på lista i klubblokalen senast kl 19.00 samma kväll.



Tisdagen därpå, 16 september, startar vi så årets KM i riktig schack. Anmälan på lista i lokalen eller per telefon till undertecknad, tel 17 34 66, senast 14 september. Gruppindelning görs som vanligt efter ratinglistan 1/9. OBS! Startavgift 10:- som oavkortat går till priser.



Vi kallar så alla medlemmar till ordinarie årsmöte tisdagen den 7 oktober kl 19.00. Alla förslag om utformning av jubileumsfestligheter m m mottages med tacksamhet.

Vi kommer i år för första gången att delta i lag-SM i korrespondansschack, alla intresserade ombedes anmäla sig Hans Åke Cedersund, tel 17 12 89. Vi ska försöka få ihop minst 2 lag till starten 15 november. ~

Hjärtligt välkomna till vår nymålade o nytapeteserade lokal!!

Per Ahlström, 17 34 66

Sveriges Schackförbunds tävlings- och konferenskalender 1975–1976

1975

13—14 september	Instruktörskonferens
21—26 september	Sexnationsturnering, Hindås
26—28 september	Skolungdomens Riksmästerskap, Degerfors
19 oktober	Allsvenska serien rond 1
16 november	Allsvenska serien rond 2
30 november	Allsvenska serien rond 3
12—17 december	Europacupen för landslag, Stockholm
19—21 december	Malmö Open
27 december	<i>Sanktionerad turnering i Linköping</i>
— 4 jan. 1976	Internationell juniorturnering, Hallsberg
27 december	
— 4 jan. 1976	Rilton-cup, Stockholm

1976

18 januari	Allsvenska serien rond 4
30 januari	
— 1 februari	Ungdomsledarkurs
8 februari	Allsvenska serien rond 5
15 februari	
— 5 mars	Sportlovsläger
29 februari	Allsvenska serien rond 6
13—14 mars	SM i Snabbschack
21 mars	Allsvenska serien rond 7
26—28 mars	Allsvenska serien, final
31 mars	
— 8 april	Internationell turnering, Eksjö
11—19 april	Öppna SM
11—18 april	Förstaklassjuniorernas rankingturnering
24—25 april	Tusenmannaschacket
8— 9 maj	Distriktsledarkonferens
8— 9 maj	Skolornas lag-SM, semifinalen
22—23 maj	Skolornas lag-SM, final
25 juni	
— 2 juli	Juniorernas träningsläger
4—18 juli	Kongress och SM-tävlingar

i Linköping

Sture Hedberg

Sommarens SM-tävlingar de två första veckorna i juli tilldrog sig i Göteborg. Arrangemangen var överlag lyckade. En liten bock i kanten dock för de långa matköerna. För att få mat i någon av de tre restaurangerna i Hisings Backa, fick deltagarna stå i kö bortemot en timma. Inkvarteringen var bra på moderna bostadshotell. Alla Linköpingsspelare hamnade på samma bostadshotell och stämningen var hög under nätternas "analyser". Hjälpn man fick

vid dessa nattliga analyser var 3
minst sagt tveeggad. Ingvar 7
Carlsson hade till exempel ett
avbrott som var förlorat, vil- 5
ket vi snabbt insåg. Så upp- 5
täckte någon en liten fint. I 4
ställningen till höger vinner 3
vit. Men om svart spelar 43. 2
- h5 måste vit svara 44. h4 för 1
att undvika remi. "Det upp-
täcker han nog" tänkte den för-
samlade analysgruppen. "Då läg-
ger vi in dubbelfinten h6!"

Men vit som inte förstod
något av vårt fintande spelade
naturligtvis 44. f5+ Kf6 45.
Kd5 Kf5: 46. Kd6 Kg4 47. Kc6
Kh3 48. Kb6: Kh2: 49. Kb5 Upp-
givet! Han erkände efteråt att
han inte upptäckt i sina analy-
ser att h5 måste besvaras med
h4. Om vi ändå lagt in en "dubbel dubbelfint"!....

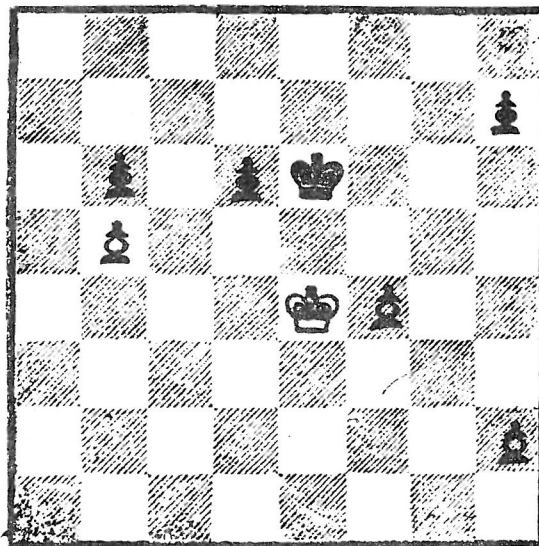
Nu gick det ändå rätt bra för Ingvar. En delad fjärdeplats med snudd på avancemang till SM-gruppen får väl betyget med beröm godkänt.

Resultatet i övrigt var växlande. Glädjande var debutanterna Lars Hedins och Mattias Severins resultat i juniorgrupperna. Av de övriga juniorerna var det bara Peter Ryman som någotsånär infriade våra förväntningar.

I klass II, av en tidning kallad "turistklassen", gick det bra för LASS. Peter Ryman och undertecknad vann sina grupper på 8 resp 7 poäng och gick därmed, liksom Dick Pettersson som tog sin andra odelade 2:draplacering, upp i klass I.

I klass I däremot blev resultatet det motsatta. Varken Mikael Carlsson eller Börje Pettersson lyckades klara procenten och ramlade därmed ur klassen. Bägge två har helt säkert spelstyrka för klass I men saknade kanske det rätta självförtroendet.

Om mästarklassaren Ingvar Carlssons insats har redan ordats. Henryk Dolatas debut i M var kanske inte fullt så lyckad. Efter en oturlig start tog Henryk bara 4 poäng och ramlade ur M. Men känner jag honom rätt så spelar han i mästarklassen snart igen. Om han då lär sig att hushålla med tiden bättre och inte för-



a b c d e f g h
Axel Jägare, SK City - Ingvar C



litar sig på sin goda blyxtteknik mot slutet lär han lätt hålla sig kvar. Kanske också spelöppningsreportuaren behöver en översyn?

Och så några partier från SM:

Ingvar Carlsson - Rune Jansson, Fagersta rond 11 (kommenterat av Cedersund och Lacko)



1. e4 c6 2. d4 d5 3. Sc3 de4 4. Se4: Lf5
5. Sg3 Lg6 6. h4 h6 7. Sf3 Sd7 8. h5 Lh7
9. Ld3 Ld3: 10. Dd3: Sgf6 11. Ld2 e6 12.
000 Dc7 13. De2 Ld6 Hittills har båda spelarna följt "huvudvarianten" i Caro-Kann men här anses 13.-000 som säkrast, just på grund av vits springarutfall. Fortsättningen skulle kunna bli 13.-000

14. Se5 och svart kan välja på antingen 14.-Se5: 15. de5 Sd7 och 14.-Sb6 15. La5 Td5 16. Lb6: ab6 17. c4 i båda fallen med en liten fördel för vit. Dock har ingen mindre än nu regerande världsmästaren Karpov använt sig av textdraget, senast i 8:de matchpartiet mot Spasski förra året. 14. Sf5 Lf4 15. Sg7:+ I encyklopedian kan man läsa att 15. Se3 skulle ge vit liten fördel. Kotov som kommenterade partiet Spasski - Karpov i Informator 17:227 går ändå längre. Han anser att 15. Sg7: är ett direkt feldrag och anger klar svart vinst (!!) efter 15. -Kf8. 15.- Kf8 16. Se6:+ fe6 17. De6: Med oklart spel? Här måste man dock komma ihåg att vits angrepp är lättare att sköta än svarts försvar. 17.-Te8 18. Df5 Ld2:+ 19. Td2: Ke7 20. Se5 Tg8 21. f4 Se5: Svart kan inte gärna spela 21.-Kd8 då Sf7 följt av Sh6: ger vit farliga fribönder, men nu är svarts kung definitivt avskärmat från damflygeln. 22. de5 Sd5 23. c4 Tgf8 24. Dh7+ Tf7 25. Dh6: Sf4: Att f4-bonden faller gagnar naturligtvis bafa vits linjeöppnande. Men framtidsutsikterna att spela mot 4 förbundna fribönder är inte ljusa. 26. e6! Se6: 27. Te1 Tf6 28. Te6:+ Ke6: 29. Te2+ Kf5 30. Tf2+ Kg4 31. Df6: Vit har nu manövrerat in i ett vunnet slutspel. På grund av vits matthot måste svart också byta dam. 31.-Te1+ 32. Kd2 Da5+ 33. Dc3 Dc3:+ 34. Kc3: Te7 Slutspelet är ingalunda lättvunnet. Vit väljer att offra båda kungsflygelbönderna för att kunna angripa svarts damflygelbönder och forcera en bonde avgörande i dam. Fortsättningen blev: 35. h6 Kg5 36. g4 Kh6: 37. Kd4 Kg5 38. Tg2 b6 39. b4 c5+ 40. bc5 Td7+ 41. Kc3 bc5 42. Te2 Kg4: 43. Te5 Tc7 44. Kb3 Kf4 45. Td5 Ke4 46. Ka4 a6 47. Td6 Tb7 48. a3 Ke5 49. Td5+ Ke4 50. Ka5 Tb3 51. a4 Tb4 52. Tc5: Tb8 53. Ka6: Kd4 54. Tc6 Kc3 55. a5 Uppgivet'

Henryk Dolata - J -p Fendrich, Lundby rond 8 (kommenterat av Dolata) 1. e4 c5 2. Sc3 Sc6 3. f4 Då jag kan alltför lite spelöppningsteori, avviker jag från de vanligaste spelsätten. 3. -e6 4. Sf3 Le7 4.-Sge7 följt av d5 var en annan möjlighet. 5. d4 cd4 6. Sd4: d6 7. Le3 Sf6 8. Df3 Ld7?! Svart borde ha spelat 8. -a6 för att ha fältet d7 ledigt för Sf6. Nu fortsätter vit skarpt. 9. g4! Sd4: 10. Ld4: e5 11. fe5 Sg4:? Förlustdraget! 11.-de5 12. Le5: Lg4: var bättre, t ex 13. Dg3? Se4! och svart vinner. Istället spelar vit 13. Dg2! Om 13.-Lh5? så 14. Dg7: Tg8 15. Lb5+ med vinst. Därför måste svart spela 13.-Ld7 eller Le6. På 13. -Ld7 följer 14. 000 med hotet Lb5 eller

14 Dg7: Eller om 13.-Le6 så Lb5+ med fördel för vit. 12. Lc4! Lh4+ Om 12. -00 så 13. e6 Le6 14. Le6: fe6 15. Dg4: med pjäsvinst. 13. Ke2 Dg5 14. Df7:+ Kd8 15. e6 Le8 16. Db7: Dg6 Om 16. -Tc8 så 17. La7:!! följt av Lb6+ med matt. 17. e7+ Uppgivet Svart blir mattsatt i några drag. Ett treffligt parti!

Och så ser vi ett stort kliv till klass II.

Per Ahlström - Jarmo Vartti (komm Cedersund-Carlsson.) 1. e4 e5 2. f4 ef4 3. Sf3 d6 4. d4

Sc6 Att spela kungsgambit har ofta den fördelen att svart snabbt lämnar teorin med för honom katastrofala följder. Så ock här. När svart spelar g5-system bör det kombineras med h6 och Lg7. 5. Lc4 g5 6. h4 g4 7. Sg5 Sh6 8. 00 De7? Hade vit offrat pjäs efter 8. -f6, eller hade han spelat 9. Se6 ? Här borde svart försökt 8.-Lg7 jämte rockad även om vits angrepp är farligt. 9. Sc3 f6 10. Lf4: Här kan vit lugnt sätta Sg5 i slag förvissad om att han iallafall kan sitta ihjäl sin motståndare. På 10.-fg5 följer 11. Lg5 Dd7 12. Sd5 Sg8 13. Tf8:+ Kf8 14. Df1+ ex Df7 15. Sc7 Df1: 16. Tf1+ Kg7 17. Se8+ Kg6 18. Lf7 matt. 10.-g3 Svart hoppas på att avskräcka vit från Dh5+ pga hotet Lg4, men.... 11. Dh5+! Svarts ställning bjuder nu föga motstånd. Någon sa korthus... 11.-Kd8 12. Sf3 Lg4 13. Db5 Kc8 14. Sd5 Dd8 15. c3 Lf3: 16. Tf3: f5 17. Lg5 De8 18. Sf6 Dg6 19. Le6+ Kd8 20. ef5 Dg7 21. Sh5+ Uppgivet



Dick Pettersson - Gunnar Bäcklin (komm I. Carlsson) 1. e4 c5 (undviker Evansgambit) 2. Sf3 Sc6 3. d4 cd4 4. Sd4: a6 5. Sc3 e6 6. Le2 Lc5? (6. -Dc7 för att fortsätta med t.ex Sd4:, Sge7 och Sc6 är bättre. Löparen står tills vidare bra på f8 där den garderar g7. När man ställer bönderna på vita rutor tenderar de svarta fälten att bli svaga... Svartfältlöparen skall därför behållas. På c5 blir den lätt bortbytt.) 7. Le3 (Med hotet 8. Sc6:) Sd4: (7. - Dc7? Se6:!!; 7. - Db6 8. Sa4 Da5 9.c3 är bra för vit, vilket betyder att bytet av svartfältslöparna är praktiskt taget tvunget om svart inte vill göra tempoförlusten 7. -Le7) 8. Ld4: Ld4: 9. Dd4: Dg5 10. 0-0 Se7 11. f4 Sc6 12. Df2 Dd8 13. e5 d5 14. Tad1De7? (Dick har med enkla medel uppnått en idealställning för vit i franskt parti, där Lc8 inte kan befrias. 14. - Se7 15. Se4 0-0 16. c4 ger vit klar fördel. Omedelbart 14. - 0-0 gav kanske vissa räddningschanser) 15. Lf3!! Ld7 (15. - 0-0 16. Ld5:!! ed5 17. Sd5: De8 18. Sc7 De7 19. Sa8: Lg4 20. Sb6 ger vit två sunda merbönder. Efter 15. - Dc7 bör 16. f5 avgöra) 16. Ld5 0-0 (16. - ed5 17. Sd5: Dd8 18. Sb6 vinner lätt för vit, varför svart måste släppa bonden utan minsta kompensation) 17. Lc4 sa5 18. Ld3 Sc6 19. Se4 Sb4 20. Dg3 Kh8 21. Sg5 Sd3:? (förlorar pjäs, men för en spelare av Dicks kaliber hade avslutningen ändå inte bjudit några problem) 22. Dd3: g6 23. Dd7 och vit vann lätt.

Peter Ryman - Thomas Sandström (komm. Carlsson - Cedersund) 1. e4 c5 2. Sf3 e6 3. d3 (Fegt, men för den överlägsna spelaren är inga medel skamliga) Sc6 4. g3 Sf6 5. Lg2 Le7 6. 0-0 0-07. Sbd2 d6 (7. d5 8. e5 leder till en teoriställning med ungefär lika spel) 8. c3 Ld7 9. d4 cd4: 10 cd4: Dc7 11. a3 (Vit vill inte irriteras av Sb4) Tac8 12. b3 Tfd8 13 Lb2 d5 14. e5 Se8 15. Te1 Db8 16. Te1 (Vit står något bättre. Enda medlet att utnyttja fördelen är ett kungsangrepp.

16. Se1 (1) följt av f2-f4-f5 är en lovande plan. Peter väljer en annan plan som också ser bra ut.) Tc7? (Svart har in

get bättre att hoppas på än avbyten på c-linjen.

16. -Sa5 var mer direkt)

17. Lf1 Td8 18. Ld3 b5

19. h4 b4 20. a4 Sa5 21.

tc7: Tc7: 22. Kg2 Dc8 23.

Lh7 ?! (Vit har metodiskt byggt upp en angreppsställning. Svarts enda motspel ligger på c-linjen, man där går ju inte att tränga in.

Vit borde därför ytterligare förstärka sin ställning innan fyrverkeriet börjar. 23.

Th1(!) är ett bra drag. På

såväl 23.-h6 som h5 är Sg5

lovande. Efter pjäsoffret

blir spelet mycket komplicerat.

23. -Kh7: 24. Sg5+ Lg5: 25. hg5 Kg8 (25. -g6 26. Dg4 Kg7

27. Te3 Tc3 28. Lc3: bc 29. Tf3 cd 30. Df4 är kanske ingen tvingande variant, men visar vilka möjligheter vit besitter) 26. Dh5

Kf8? Efter 26. -Tc2! tycks inte 27. Th1 Kf8 28. g6 ge något pga

28.-Td2: följt av 29.-Tf2:+, inte heller 27. Sf3 Tb2: 28. g6 fg

29. Dg6: Dc2! ger vit något hopp. 27. g6 fg6 28. Dg6: Lc6?

28. -Tc2! för att senare spela kungen till damflygeln var bättre

t ex 29. Sf3 Tb2: 30. Sg5 Ke7 och svart vinner. Efter Lc6 är

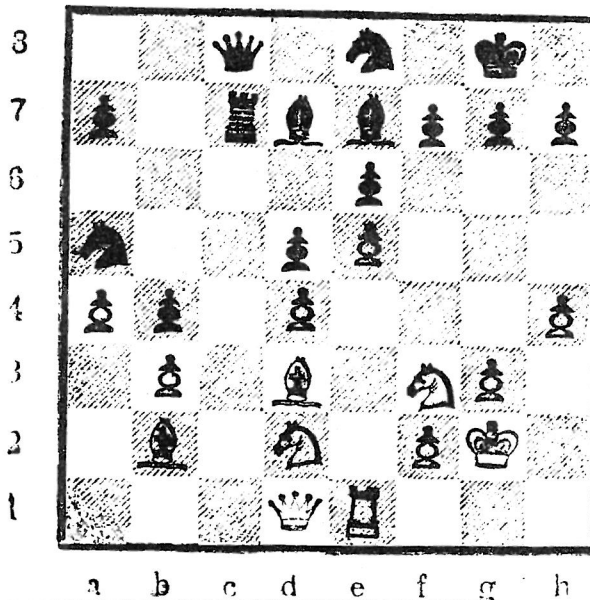
loppet kört. 29. Sf3 Sf6? Desperation, men det finns inget

försvår längre. Vit hotar att spela Sg5 följt Te3 eller Th1.

30. ef6 Le8 31. fg7+ Kg8 32. Dh6 Tg7: 33. Th1 Dd8 34. Dh8+ Kf7

35. Se5+ Uppgivet

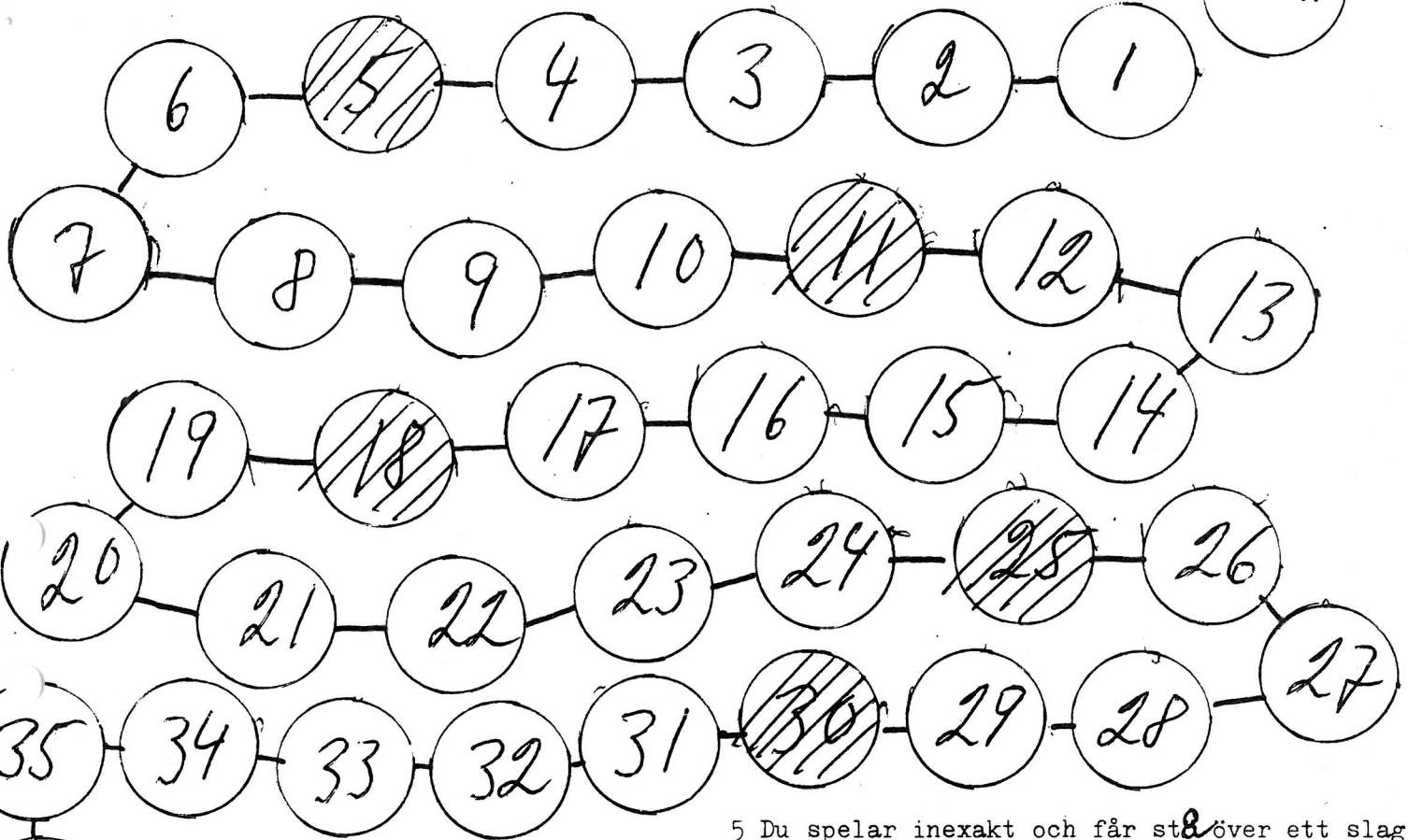
Slutkommentar: Vits pjäsoffer verkar alltså inte att vara korrekt vid bästa försvar. Vid brädet är det naturligtvis annorlunda. Offret är ju chansrikt och gav ju också utdelning.



För de som inte tog chansen att öva upp speltekniken i SM erbjuder LASSMEDELANDEN det nya autoschacket: SCHACKFIA direktur Phil Thorns verkstad. Allt som behövs är förutom spelplan en tärning. Reglerna bör en schackspelare kunna formulera själv!

SCHACK - FIA

START



- 5 Du spelar in exakt och får stå över ett slag
- 11 Du står bättre och gör ett extraslag
- 18 Du sätter bort damen. Börja om från början
- 25 Du har fint flyt i spelet och flyttar fram 6 steg
- 30 En tempoförlust kostar Dig ett slag
- 36 Du kommer i tidsnöd och flyttar 5 steg bakåt
- 38 Du får in en mellanschack och flyttar 1 steg framåt
- 40 Tidsnöden är klarad. Du kan överblicka läget och välja variant
- 45 Du "tappar tråden" och får flytta 4 steg bakåt
- 49 Du gör en felkombination och förlorar partiet.
- 50 Du har vunnit partiet. Starkt spelat !

