



L A S S M E D D E L A N D E 1974-08-20

Dec. 74

JULNUMMER

Redaktör och ansvarige utgivare: Per Ahlström

Medredaktör: Hans Cedersund

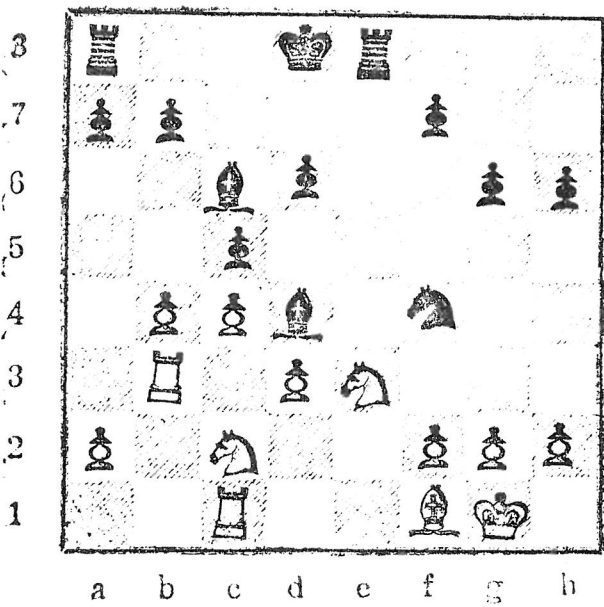


GOD JUL!

Om man frågar hur många mästarklassare vi har i klubben svarar många 2, Björn Pettersson och Ingvar Carlsson. (En del svarar 3 och önskar glömma bort Lennart Johanssons degradering i somras.) Några vet också att Owe Nyhlén är mästarklassare i korrespondansschack efter att ha varit framgångsrik i en klass I turnering under vintern. **Han blev** presenterad i ÖC i våras. Men det är inte många utanför den inre cirkeln som vet atttBosse Backman, också under vintern, vunnit en klass I-grupp på 7½ av 8. Applåder för det!!

Red. ämnar presentera några aktiva korrespondansschackspelare i LASS med vidhängande parti till varje spelare. Vi börjar lämpligen med Bosse Backman, som efter att ha vunnit klass III, klass II och nu till sist klass I, alltså är mästarklassare. Vi hittar honom nu i 2 utav europazonens mästarklassgrupper. Men följande 2 partier är hämtade från nyss avslutade klass I turnering i Sverige och kommenteras av honom själv.

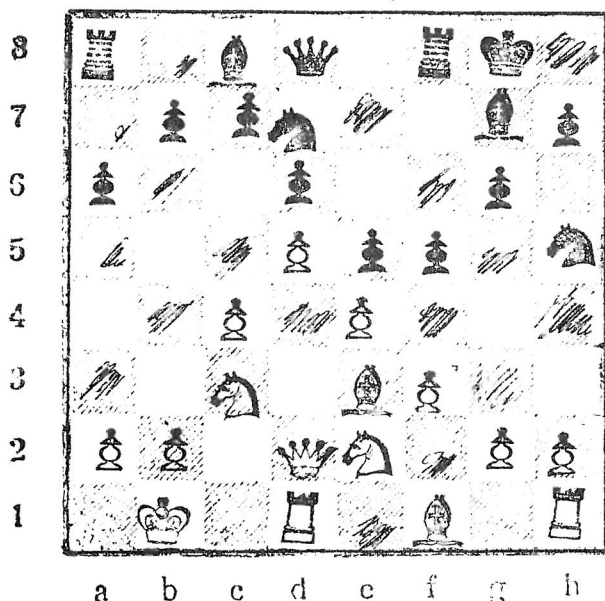
Björn Malmberg - Bosse Backman (klass I grupp 93) 1. e4 e5 2. Sf3 Sf6 ( Svart väljer att spela ryskt parti, en öppning där man med tufft spel och goda teoriböcker får lika spel! ) 3. Se5: d6 4. Sf3 Se4: 5. De2 De7 6. d3 Sf6 7. Lg5 Sbd7 8. Sc3 De2:+ 9. Le2: h6 10. Ld2 Sb6 11. Sb5 Kd8(!) ( I partiet Taimanov - Suetin, Leningrad spelades 11. -Sbd5 12. c4 a6 13. Sbd4 Sb6 14. Oo g6 15. Tfe1 Lg7 16. Ld1+ Kd8 17. b4 och vit fick initiativet. ) 12. Oo Ld7 13. Sbd4 g6 14. Tfe1 Lg7 15. c4 Sh5 16. Tab1 c5 17. Sc2 Sa4 ( Snacket om springare på kanten osv. får man inte ta för allvarligt. De båda kantspringarna kommer att ge vit bekymmer, och så småningom ge svart en avgörande positionell fördel. ) 18. b4 Sc3 19. Lc3: Lc3: 20. Tec1 Sf4 21. Lf1 Lc6 ( Svart har en klar positionell fördel genom sitt överlägsna figurspel. ) 22. Tb3 Lg7 23. Sfel The8 ( man skall inte utveckla sina torn förrän man vet var dom skall stå. ) 24. Sce3 Ld4 25. S1c2 ( se diagram! ) 25. - Lg2:! ( Naturligtvis! Vit förbiser att punkten "g2" är lite skör". Den är ju bara gaderad av tre (3) pjäser. 26. Sg2: strandar på 26. -Sh3 27. Kh1 Sf2: 28. Kg1 Sd3 och på 26. Lg2: följer naturligtvis Se2+ osv) 26. Sd4: Lf1: 27. Kf1: cd4 28. Sc2 Te2 ( Svart står på vinst. ) 29. b5 Kd7 30. Ta3 Td2 ( Lämna plats för sin tornkollega. ) 31. Sb4 Tae8 32. Tce1 ( På Ta7: blir vit matt efter Tee2. ) 32.-Tel:+ 33. Ke1: Tb2 34. Tb3 Tb3: 35. ab3 ( När de stora grabbarna får sådana här ställningar brukar det låta: "Resten är en tekniksak!". ) 35. - Ke6 36. Kd2 Ke5 37. Sc2 g5 38. b4 b6 39. Se1 g4 40. Sc2 h5 41. Se1 h4 42. Sc2 h3 43. Se1 Sg2 44. Sc2 Sh4 45. Se1 Kf4 46. Ke2 f5 och vit finner för gott att kapitulera!



12. Oo Ld7 13. Sbd4 g6 14. Tfe1 Lg7 15. c4 Sh5 16. Tab1 c5 17. Sc2 Sa4 ( Snacket om springare på kanten osv. får man inte ta för allvarligt. De båda kantspringarna kommer att ge vit bekymmer, och så småningom ge svart en avgörande positionell fördel. ) 18. b4 Sc3 19. Lc3: Lc3: 20. Tec1 Sf4 21. Lf1 Lc6 ( Svart har en klar positionell fördel genom sitt överlägsna figurspel. ) 22. Tb3 Lg7 23. Sfel The8 ( man skall inte utveckla sina torn förrän man vet var dom skall stå. ) 24. Sce3 Ld4 25. S1c2 ( se diagram! ) 25. - Lg2:!

Naturligtvis! Vit förbiser att punkten "g2" är lite skör". Den är ju bara gaderad av tre (3) pjäser. 26. Sg2: strandar på 26. -Sh3 27. Kh1 Sf2: 28. Kg1 Sd3 och på 26. Lg2: följer naturligtvis Se2+ osv) 26. Sd4: Lf1: 27. Kf1: cd4 28. Sc2 Te2 ( Svart står på vinst. ) 29. b5 Kd7 30. Ta3 Td2 ( Lämna plats för sin tornkollega. ) 31. Sb4 Tae8 32. Tce1 ( På Ta7: blir vit matt efter Tee2. ) 32.-Tel:+ 33. Ke1: Tb2 34. Tb3 Tb3: 35. ab3 ( När de stora grabbarna får sådana här ställningar brukar det låta: "Resten är en tekniksak!". ) 35. - Ke6 36. Kd2 Ke5 37. Sc2 g5 38. b4 b6 39. Se1 g4 40. Sc2 h5 41. Se1 h4 42. Sc2 h3 43. Se1 Sg2 44. Sc2 Sh4 45. Se1 Kf4 46. Ke2 f5 och vit finner för gott att kapitulera!

I nästa parti med Bosse Backman belyser vi ett ofta återkommande problem för korrespondansschackspelare, nämligen då motspelaren genom list och skicklighet lyckats manövrera in partiet i en för honom gynnsamma banor. I partiet Jan Bennborn, Enköping - B B



hade vit genom dragomkastning fått partiet att stämma överens med M. Botvinnik - M. Thal, vm-matchen, det 21sta partiet. Efter inledningsdragen 1. d4 Sf6 2. c4 g6 3. Sc3 Lg7 4. e4 d6 5. f3 Sbd7 6. Le3 e5 7. Sge2 00 8. d5 Sh5 9. Dd2 f5 10. 000 a6 11. Kb1 drog M Thal 11.-Sf6 och det kommenterades "Framtvingat. Eljest spelar vit 12. g4. På 11.-b5 skulle följa 12. cb5 ab5 13. Sb5: La6 14. Sc1, och vit bevarar en merbonde och har dessutom en solid ställning." Men partiet fortsatte 12. ef5 gf5 13. Seg3! och vit står på vinst. Vad kan nu svart göra!? Bosse försöker nu blanda bort kor-

ten för vit genom bondeoffret 11. - b5!? Vit måste ju visa atthan kan stå på egna ben också! 12. cb5 13. ab5 Sb5: fe4! 14. fe Sf6 15. Sc3 Ld7 16. Ld3 Db8 17. Dc2 Se4: 18. Le4 Lb5 19. Sb5 Db5 20. Td3? Ja, där kom första tveksamheten. 20. -Sf6 21. Td2 Ta4 22. Ld3 Da5 23. Lc4 Ta8! 24. Lb3 Ta2: 25. La2: Da2: 26. Kc1 Sfd5: 27. Lg5 h6 28. Lh4 Ta4 29. Dg6: Tc4+ 30. Tdc2 Da1+ 31. Kd2 Td4+ 32 Ke2 Sf4+ 33. Ke3 Da4 34. Df5 Sd5+ 35. Ke2 Db5+ 36. Ke1 Db4+ 37. Tc3 Te4+ 38. Kd2 Db2:+ 39. Tc2 Db4+ 40. Kc1 Da3+ 41. Kd2 De3 42. Kd1 Td4+ 43. Uppgivet

Ingvar Carlsson är flitig korrspelare och tillika vår framgångsrikaste. Internationellt har han efter vinster i klass I och Higher Class debuterat i mästartklassen. I en femtonmannagrupp tog han 9 av 14. Bland andra fick E Blahacek, Tjeckoslovakien bita i gräset vilket gjorde Ingvar så glad att han inte bara lät den tyska tidskriften FERNSCHACHS läsare få del av det utan även ÖC läsare. Vi fick med gemensamma ansträngningar honom att publicera ett nytt parti:

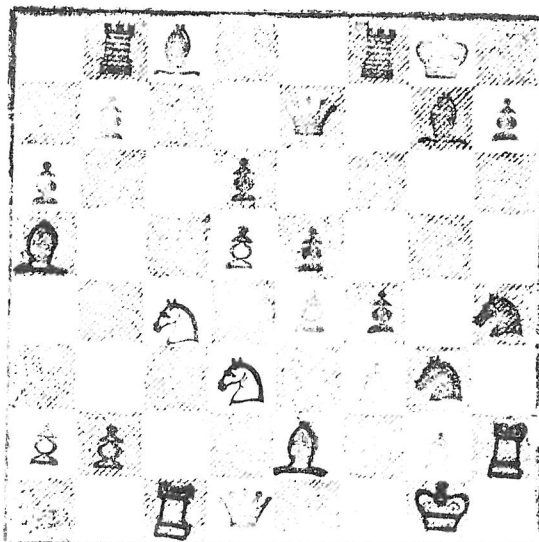
Paroulek, Tjeckoslovakien - I Carlsson (WT/M/GT/10) 1. c4 g6 2. Sc3 Lg7 3. d4 Sf6 4. e4 d6 5. f3 00 6. Le3 e5 7. d5 Sh5 8. Dd2 f5 9. Ld3 Sd7 10. Se2 a6 11. 000 fe(1) ( 11.-fe var en ny fortsättning då detta parti spelades. Tidigare hade man försökt 11 - Sdf6 12. Kb1 b5 och svart har en viss kompensation för sin offrade bonde. ) 12. Se4: b5 13. cb Sf4! 14. Sf4: ef 15. Lf4 Se5 16. Le2 ( Efter 16. Le5: Le5: 17. Kb1 ab 18. Lb5: Lf5 utgör svarts kungsangrepp kompensation för de offrade bönderna. Om angreppet inte slår igenom är spelet på de svarta fälten en garanti mot förlust. ) 16. - ab 17. Lb5: Tf4:!? ( 17. -Ta2: är inte bra pga 18. Lg5, däremot kommer 17. -La6, 17.-Ld7 och 17.-Lf5 i fråga. Jag tyckte dock kvalitetsoffret var motiverat. 1) Vit kan aldrig åsstad komma något kungsangrepp utan att byta bort Lg7; 2) a2 faller; 3) Möjligheten att skapa taktiska hot mot Se5 ökar. ) 18. Df4: Ta2:

19. Sc3 Ta5 20. g4 ( Förhindrar 20. -Lf5 men...) 20. -Sf3!! 21. Thf1 ( Efter 21. Df3: Dg5+ 22. Kb1 Lg4: 23. D#3 Lc3: 24. Dc3 Tb5 har svart tillräcklig ersättning för kvalitetsoffret. ) 21. - Se2 22. Le2 La6 23. La6: Ta6: 24. Kc2 Db8 25. Tb1 c6 ( På 25. Tb6 var 26. Se4 spelbart. ) 26. dc Tc6: 27. De4 Tc8 ( försvarar åttonde raden och förbereder Sc4. ) 28. Ta1 Sc4 29. Ta2 ( Hur skall man nu komma vidare? 29. -Sb2: 30. Tb2: Tc3:+ ser ju lovande ut men om vit istället för 30. Tb2: spelade 30. Ta3 kunde jag inte hitta något särskilt för svart. Alltså spelade jag först...) 29. - d5! 30. Dd5:+ Kh8 31. Te1 Sb2:! ( Om nu 32. Ta3 så Dh2+: 33. Kb1 Sc4 med fördel för svart. ) 32. Tb2: Tc3:+ 33. Kd1(?) ( Efter 33. Kb1 Db2:+ 34. Kb2: Tc5+ 35. Kb3 Td5: 36. Te8+ Lf8 37. Tf8 bör väl vit hålla remi i slutspelet. Vit missbedömde antagligen ställningen efter 33. Kd1 och trodde att han hade fördel. ) 33. - Dc8 ( Naturligtvis inte 33. -Db2:? 34. Dd8+ ) 34. Tb1 Dg4:+ 35. Te2 h5 36. De4 Dg1+ 37. Te1 Dg5 38. h4 Df6 39. Tb8+ Kh7 40. Tb5 Kh6 41. Tb4(?) ( 41. Tg5 för att spela 42. Tg6:+ Dg6: 43. Dg6: Kg6: var antagligen bättre. Efter tornbyte är ställningen remis, ty svarts löpare är av fel färg. Om svart kan vinna med löpare + fel kantbonde + torn mot torn vet jag faktiskt inte. ställningen efter 41. Tb4 är vunnit för svart. Det skulle åtminstone Nimzowitsch ha påstått och jag tror honom. Svart vinner emedan vit inte hinner omgruppera tornen tillräckligt snabbt för att kunna svara sig mot de nya hot svart ideligen presterar. ) 41. - Tf3 42. Tc4 Tf2 43. Te2 Tf1+ 44. Te1 Tf5 45. Te2 Da1+ 46. Tc1 Da5 47. T1c2 Td5+ 48. Ted2 Te5 49. Dc4 Kh7! ( Löparen ska också vara med ) 50. Te2 Td5+ 51. Ted2 Da1+ 52. Ke2 ( 52. Tc1? Td2:+ 53. Kd2: Lh6+ med lätt vinst för svart. ) 52. -Te5+ 53. Kf2 ( Kd3 strandar på 53. -Df1+ 54. Te2 Df3 55. Kd2 Lh6+ 56. Ke1 Dh1+ 57. Kf2 Tf5+ 58. Kg3 Tf3# ) 53. -De1 54. Kg2 Te4 55. Tf2 ( Vit måste ge damen. Om damen flyttas blir vit matt. ) 55. -Tc4: 56. Tc4: Le5 och vit gav upp efter ytterligare 7 drag. "

Som väl även icke korrspeleare kan förstå så erfar man stor vållust när väl motståndarens sista kort kommer (förutsatt att han ger upp vill säga) efter kanske årslångt slit vid brädet och många sömnlösa nätter. Men i ännu högre grad kan man tala om vållust när man vid analyserna finner vad man skulle kunna kalla ett jättedrag. Detta gäller naturligtvis inte bara i vad man har trott vara en förlorad ställning eller utjämnad dätto utan också i en fördelaktig ställning där man sätter kronan på verket så att säga. Men oftast kan man naturligtvis inte veta att draget är bra för rån motståndarens kort kommit och bekräftat eller dementerat ens förhoppningar. Det händer (alltför) ofta att båda spelarna tror att de står på vinst. Och vem tror inte att han ska vinna den turnering han startar i, och oftast tas man inte ur villfarelsen för rån turneringen är slut. Vi kan slå fast: "Att vinna ett parti är stort att vinna en korrturering är större!".

För att belysa konsten att hitta draget hänvisar red. till Judowisch -Arnlin, Bdf-jubturnier där svart i en tillsynes hopplös (han var beredd att ge upp) hittar ett springaroffer som inte är av denna världen. Inte ens när man ser analyserna är det helt begripligt hur svart kommer ur det hela.

I diagramställningen drogs 25. -Shf5!! 26. ef5 b5 27. Sd6 Dd6 28. Lc7 Dd5 29. Lb8: Lf5: forts.



30. La7 Td8 31. Sf2 Da8! 32. Db3 Kh8 33. Tc7 Se2 34. Kf1 Sg3 35. Ke1 Td2!! (Åter ett fantomdrag. Vit hotade Df7 på vilket nu skulle följa Te2 och Dd8.) Dyliga drag kommer man nog knappast på själv.

För den som vill se hela partiet hänvisar red. till Informator nr 17 parti 687, FERNSCHACH 1974 nr 7/8 sidan 170. Kanhända dyker det upp i TfS också. Lustigt nog publicerades partiet första gången i Kristians SKölds schackspalt i Expressen. Någon lär ha yttrat "Enda kravet att ett parti ska komma in i Expressen är att det innehåller ett damoffer på f7!". Själv har han en gång skrivit "Det är märkligt att man kan få ut så mycket ur ett korrparti."

Vi måste betänka att den sämste korrspelaren liksom proffslirarna har tillgång till all litteratur och kan göra sitt urval därur. Märkligt nog är det få teoretiker som tycker att korrpartier är värda att hänvisa till. Till de få hör Estrin och Keres.

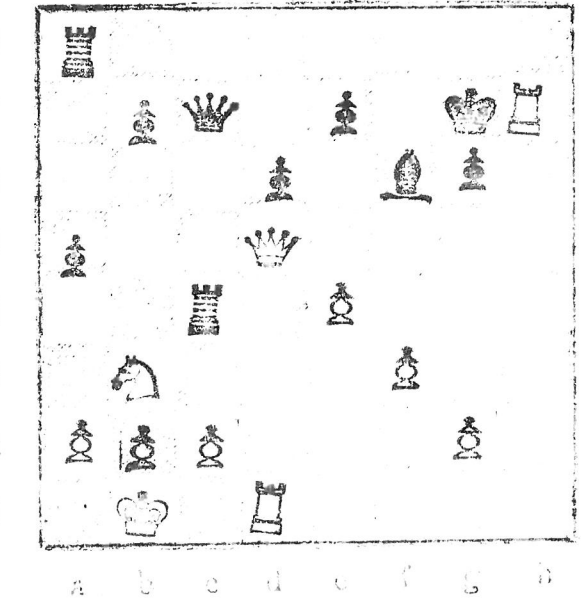
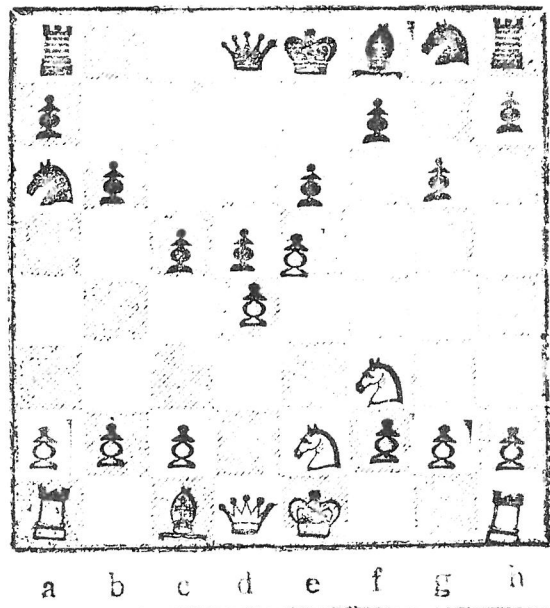
Arnlinds drag kan man knappt förstå ens när man ser alla analyser och för att göra det hela mer lättfattligt hänvisar red naturligtvis till sin egen reportuar. I ett pågående parti är inte ens Draget utfört. I diagramställningen har svart just spelat 7. -g6? Enda chansen att utnyttja g6? måste vara att slå sönder centrum med 8. c4 Dd7 9. cd5 ed5 men vad ska jag spela sedan. Efter 10. 00 (bästa draget?) står väl inget svart så illa. Men titta... 10. e6!! Hade vit sett det i ställningen efter 7.-g6 i ett närparti? Analyserna är inte så exakta ännu men nog är väl 10. e6 en pärla! eller... Jag får svar om 2 månader.

Många ickekorrspelare anser att korr-schack "det är ju bara att slå i böcker!" eller varianten "det gäller att ha de bästa och flesta böckerna" och vi fantaster slår ifrån oss med både händer och fötter. Vi hävdar att det roligaste är att klå bokvarianterna. Men ibland har naturligtvis belackarna rätt.

I nedre diagrammet gav min motståndare upp. Partiet hittar ni i en undervariant till B63 sidan 80 D.N.L. Levy "The Sicilian Dragon".

Den boken hade nog bara jag.

Jag måste väl visa läsarna av detta dokument att jag kan spela själv och väljer då mitt favoritparti.



Hans-Ake Cedersund - Bernd Dietze, DDR spelat i EU/I/GT/71 under 1973-74. 1. e4 d6 2. d4 Sf6 3. Sc3 g6 4. f4 Lg7 5. Sf3 00 6. e5 Sd7 7. h4 c5 8. e6! fe6 9. h5 gh5 ( tvunget. 9.-Sf6 10. hg6 hg6 11. Ld3 med fördel. ) 10. Th5 Sc6 11. Le3 Db6?! 12. Dd3 Tf5 13. Tf5 ef5 14. Dc4+ Kh8 15. Sg5 h6 16. 000! cd4 17. Df7! Sf6 18. Sd5 ( Nu kan vi börja räkna hur många pjäser som står i slag! ) 18.- Dd8 19. Ld4: e5 ( 19. -Sd4 20. Se7; 19. - hg5 20. Lc4 osv. ) 20. Lc4 Ld7 21. Th1 ed4 ( Om 21.-Le8 så fick vi det hela till ett riktigt Expressenparti efter 22. Sf6: Den lilla finessen finns med i många av bivatianterna efter 17. Df7 ) 22. Dg6 Le8 23. Th6 Uppgivet konsultation,

En som tröttnade på att ge obetald (och mycket bra sådan för övrigt) åt Bosse Backman och skrivaren av dessa rader, och började spela själv var Per Ahlström. Han prövade på den svenska klass II och efter goda och dåliga råd av sina tidigare uppdragsgivare hittar vi honom nu iallafall i klass I. Hans skroderar gärna över sina skickligt spelade kungsgambitar och att han inte är helt vilsen i spelöppningens labrynter visar han i det följande partiet vilket spelades i klass II.

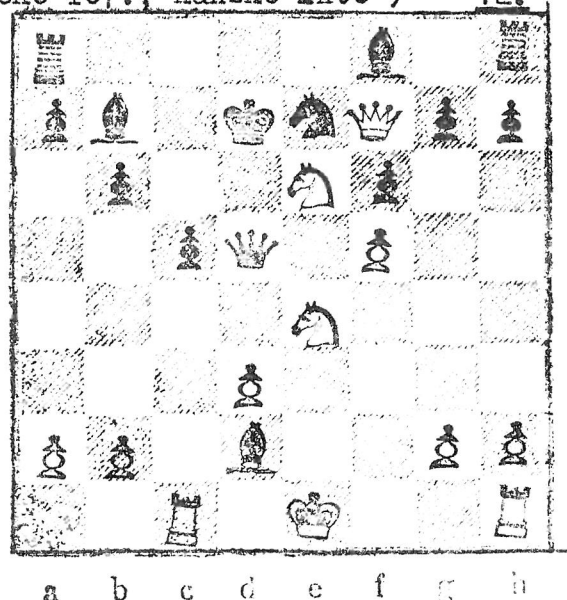
"Nu när jag äntligen blivit ombedd att kommentera ett av mina egna partier offentligt, vill jag göra det enkelt och lättfattligt. Jag kommer därvidlag att konsekvent använda mig av ett hybridsystem, delvis emanerat från det enkla och överskådliga "Informator"-systemet med 38 olika tecken och delvis från Larsens danska "uha"-system. T ex -  $\triangle$  " uha = stor fördel, ty han hotar att tända sin stinkande pipa med "mangekraftiga trusler" ! " !  $\star$  " = "ett glimrande traek".

Vissa kommentarer är dock ej helt tillämpliga vid korrspel.....

Per Ahlström - Ingvar Carlsson, Kyrkhult! (hm) 1. e4 e5 2. f4 (här ville PA ha ett diagram vilket red. avböjde.) 2. - d5 3. ed5 e4 4. d3 Sf6 5. Sd2 ed3 6. Ld3: Sd5: 7. De2+ De7? ( Helt i "order" enligt Keres m fl "teoretiker". Men draget är "skidt" då svart stänger in sin kungslöpare. Riktigt är därför 7.-Le7 = ) 8. Se4 Sb4 9. Le3 Sd3: 10. cd3 b6(?) + (Positionsvidrigt men om han följer Keres 10.-Lf5 11. Sf3 Sc6 kan han spy upp knäcken efter 12. Lc5. Eller 11. Le4: 12. de4 De4 13. 00 Sc6 14. Te1+ enligt svenskt korparti spelat i klass III 1967! ) 11. Sf3-Lb7 12. Tac1 ( Hotar kanske Tc7:, kanske inte ) 12. f6 13. Sd4 Df7 ( På Db4+ kan man kanske spela Ld2, ett par dygnsanalyser gav inget svar! ) 14. Ld2 Kd7 15. f5 (+ -) Dd5 16. Se6 c5 17. Dh5 Sc6 (17. - g6 18. Sf8:+ Tf8: 19. Dh7: Tf7 20. fg gäsp ) 18. Df7 Se7 ( se diagram! ) 19. Sc5: 5: uha! 20. Tc5: ( Detta är inte början, nej det har inte ens slutat börja, men det börjar sluta" fritt efter Winston C. ) 20.- Uppgivet' Bästa draget!!!

"

Skrivaren av dessa rader vill bara påpeka att kommentatorerna naturligtvis själva svarar för sina analyser.



Till storkonsumenterna av korrorschack hör Pavel Lacko. Han har nyligen börjat 22 partier. 8 i svensk klass I, samt 14 i en europazonsklass I grupp. Att spela internationellt har den fördelen att man kan ha ganska många partier i gång samtidigt.

Pavel Lackos parti belyser en ofta förekommande variant både i närschack och korrorschack. Lägga också märke till att hade svart haft sin a-bonde på a5 istället för på a6 hade svart vunnit. Manöverna a5, a4 osv är ohejdbara. Pavel Lacko - Bernd Andersson, Lund (spelat i allsvenskan div IIC 1974) 1. e4 c5 2. Sf3 d6 3. d4 cd4 4. Sd4 Sf6 5. Sc3 Sc6 6. Lc4 e6 7. Le3 Le7 8. De2 0-0 9. 000 a6 10. Lb3 Dc7 11. Thg1 Sd7 ( En väldigt intressant uppställning. Svarts senaste drag har introducerats av Larsen i ett parti som han vann mot Fischer, Palma de Mallorca 1970. ) 12. g4 Sc5 13. g5 Ld7? ( Detta drag står i Boleslavski's "Skandinavisch bis sizilianisch" utan kommentarer, och det är alltid ett dåligt tecken. Sedan har man kommit underfund med att svarts bästa är 13.-b5 med intressant spel och många skarpa varianter. ) 14. Tg3 Tfe8 15. f4! ( Boleslavski anför 15. Dh5 g6 16. Dh6 Lf8 17. Dh4 Le7! 18. Dh6 med remis. Textdraget måste vara en förstärkning! ) 15. - b5 16. f5 Sb3:+ 17. ab3

18. Dh5! ( se diagram! )  
 ( Ett pjäsoffer på intuition. Det gick inte att räkna igenom alla varianterna, men vit bör ha goda chanser. ) 18.-g6 19. Dh6 Lf8 20. Dh4 bc3 21. Th3 h5 22. gh6 cb2+ 23. Kb2: Le7 ( Även andra drag leder till förlust. T ex 23. - ef5 24. Df6! Kh7 25. Sf3 med matt eller 23.-Dd8 24. Lg5, eller 23.-Kh7 24. Df6! Se5 25. Sf3! Sf3: 26. Df7:+ osv. ) 24. h7+ Kh8 25. f6 Lf8 26. Sc6:  
 ( Vit vore 26. Lh6? Sd4: 27. Td4: Dc5 svart hotar att efter ett eventuellt Dh6 spela De5+ med vinst av f6-bonden. Trots att Lh6 ser naturligt ut så har svart faktiskt goda vinstchanser i den varianten.



Så motståndskraftig är svarts ställning. ) 26. -Lc6: 27. Lh6 d5 28. Lf8: De5+ 29. Ka2! ( 29. Kb1? Tf8: 30. Tf1 Dh5 31. Dg3 De2 och nu strandar 32. Tf2 på Dd1+ 33. Kb2 a5 och svart vinner! ) 29. - Tf8: 30. Tf1 Dh5 31. Dg3 De2 32. Tf2 Uppgivet

Från styrelsen.

Seniorer: Fredagen den 13/12 avslutar vi säsongen med den sedvanliga julfesten. Vi kommer att äta lite julmat, spela schack få våra priser för höstens insatser, snacka skit om A-laget och koppla av i största allmänhet. Kostnad ca 15 kr.

HEDERSMEDLEMMAR GRATIS!

Juniorex: Stor julavslutning Tisdagen den 17/12 med början kl 17. Ryktet säger att en viss Mikael Broberg utklädd till tomte kommer att ge en "simultanuppvisning", eller var det tomtén utklädd till Mikael Broberg? I vilket fall kommer Linnea att leda simultan julsång, servera läsk och bullar och dela ut priser.

En riktigt GOD JUL önskar styrelsen alla Lässare. Ät inte för mycket skinka i Jul. Vårsäsongen börjar redan den 5/1 med blix-DM i Motala!

Ps. 1 : Ställ upp i Julblixten den 15/12, se anslag i lokalen.

Ps. 2 : Kommentarer kring lagmatcherna har i detta nummer avsiktligt utlämnats. II och III belagen behöver inga kommentarer, de vinner så överlägset. I-laget kan spara sina ursäkter för sig själva. De är inget att lyssna på för det uppväxande släktet!